

Конфронтація концептуальних реляцій антонімії та синонімії в межах кіберблоку ВИКОРИСТАННЯ ПАМ'ЯТІ (MEMORY USAGE)

Роботу виконано на кафедрі практики англійської мови ВНУ ім. Лесі Українки

Статтю присвячено дослідженню конфронтації концептуальних реляцій антонімії та синонімії в межах кіберблоку ВИКОРИСТАННЯ ПАМ'ЯТІ (MEMORY USAGE) та аналізу лексико-семантичних варіантів кібернеологізмів *save* і *delete*. У дослідженні змодельовано предметноцентричний та акціональний фреймовий патерни цього кіберблоку.

Ключові слова: кібернеологізми, антоніми, синоніми, кіберблок, фрейм, ЛСВ.

Ясінская О. В. Конфронтация концептуальных реляций антонимии и синонимии в пределах киберблока ИСПОЛЬЗОВАНИЕ ПАМЯТИ (MEMORY USAGE). Данная статья является собой исследование конфронтации концептуальных реляций антонимии и синонимии в пределах киберблока ИСПОЛЬЗОВАНИЕ ПАМЯТИ (MEMORY USAGE) и анализа лексико-семантических вариантов кибернеологизмов *save* и *delete*. В исследовании моделируются предметноцентрический и акциональный фреймовые паттерны данного киберблока.

Ключевые слова: кибернеологизмы, антонимы, синонимы, киберблок, фрейм, ЛСВ.

Yasinska O. V. Antonymic and Synonymic Conceptual Relations Confrontation of Cyberblock MEMORY USAGE. The article is dedicated to the confrontation of antonymic and synonymic conceptual relations within cyberblock MEMORY USAGE. The lexico-semantic variants of the given cyberneologisms *save* and *delete* are compared and investigated, aiming at the construction of object-oriented and actional frames, structuring the above mentioned cyberblock.

Key words: cyberneologisms, antonyms, synonyms, cyberblock, frame, lexico-semantic variant.

Постановка наукової проблеми та її значення. Актуальність дослідження зумовлена високою частотністю вживання антонімів у комп'ютеризованих процесах та недостатнім їх лінгвістичним вивченням. Ці комп'ютерні неологізми – *save* і *delete* – входять до складу кіберблоку ВИКОРИСТАННЯ ПАМ'ЯТІ, широко застосовуються в кібернеології та комп'ютерній лінгвістиці, тому постає питання їхнього детального дослідження та екстрагування концептів, які вони вербалізують, з подальшим моделюванням у предметноцентричному й акціональному фреймах.

Мета статті – концептуально-фреймовий аналіз кібернеологізмів зазначеного вище кіберблоку, що передбачає вирішення таких завдань:

- 1) проаналізувати погляди лінгвістів-науковців на проблеми антонімії;
- 2) визначити і дослідити способи формування та процеси утворення синонімічних подібностей та антонімічних протиставлень в межах кіберблоку ВИКОРИСТАННЯ ПАМ'ЯТІ;
- 3) проаналізувати типи фреймів, які можна гіпотетично побудувати, відштовхуючись від ЛСВ досліджуваних комп'ютерних неологізмів.

Об'єкт дослідження – антоніми *save*, *delete*.

Предметом дослідження є вивчення специфіки антонімічних і синонімічних зв'язків та інтеграція їх в кіберблосі ВИКОРИСТАННЯ ПАМ'ЯТІ.

Виклад основного матеріалу та обґрунтування отриманих результатів дослідження. На сучасному етапі розвитку мовознавства дослідження семантичного рівня мови належить до провідних лінгвістичних напрямів. Значну увагу вчені приділяють семантиці слів, які певною мірою протиставляються у мовній системі. Традиційно ця проблема розглядається як антонімічні відношення між словами, які називають протилежні прояви однієї сутності.

Як лексико-семантичне явище антонімія ґрунтується на спільних ознаках, прихованих у самому характері людського мислення [2, 26]. Антонімія має парадоксальну природу: з одного боку, значення

лексичних одиниць базується на абсолютній протилежності, а з іншого – це найтісніші семантичні зближення в лексиці, обов'язковою умовою яких є співвідносність протиставлених понять [2, 26].

Е. Бенвеніст наголошував, що коли в мові досліджувалося, але виявлялося нереалізованим поняття протилежності, то це “свідчить про брак чуття до протилежності не в мові, а в дослідника” [1, 122].

На думку Л. О. Новикова, основа антонімії полягає у функціональних ознаках, що виражають функції протилежності. Різницю між синонімією та антонімією вчений вбачає у “протириччі кількісного порядку”. Словам-антонімам властиві парадигматичні (фронтальна протилежність і різниця за однією диференційною ознакою) та синтагматичні (здатність протиставлятися в тотожних позиціях) властивості. Отже, сутність антонімів зумовлюється функціональними ознаками: це пари (групи слів), які найкраще пристосовані для вираження функції протилежності, у значенні яких відображається їхня взаємна протилежність одне одному [5, 80–81].

М. Г. Комлев вважає антонімами два слова, що належать до одного граматичного класу, які денотують через два різні поняття два різні денотати. Особливість антонімів полягає в тому, що вони протиставляють об'єкти, а не обмежуються їхньою диференціацією [4, 66].

Підсумовуючи зазначене, можна стверджувати, що антонімія є мовною універсалією, яка базується на протиставленні значень. Проявлятися вона може не тільки на рівні однозначних слів, але й на рівні окремих ЛСВ слів багатозначних.

Можна припустити, що для нашої фреймової концепції антоніми – це протилежні за значенням кібернеологізми, які виражають опозиційні поняття або концепти.

Кібернеологізми *save* та *delete* об'єднуються в кіберблок, який номінується загальним концептом ВИКОРИСТАННЯ ПАМ'ЯТІ, тому що обидва неологізми виконують певні операції з пам'яттю комп'ютера. Ці кібернеологізми об'єднуються за спільними ознаками:

- запит підтвердження виконання команд;
- використання пам'яті комп'ютера (різних видів).

В межах даного кіберблоку спостерігаємо тенденцію редукції синонімічних ознак і появу антонімічних значень у його межах. Антонімія виявляється в тому факті, що представлені в статті кібернеологізми виконують протилежні функції комп'ютера: *save* – зберігання інформації, *delete* – видалення. На основі цього ми можемо розподілити загальний концепт на два антонімічні підконцепти: ЗБЕРЕЖЕННЯ і ЗНИЩЕННЯ.

Підконцепт ЗБЕРЕЖЕННЯ містить у собі різну систему запуску команд, зокрема неможливість запуску процесу зберігання за допомогою фіксованої клавіші на клавіатурі (залежно від ПЗ клавіша або комбінація клавіш змінюється або відсутня), що виражається за допомогою кібернеологізму *save*. Підконцепт ЗНИЩЕННЯ передбачає наявність фіксованої на клавіатурі клавіші, що відображено у кібернеологізмі *delete*. Для того, щоб виявити антонімію та синонімію в межах цього кіберблоку, потрібно виявити їхню специфіку. Вони можуть бути синонімічними та антонімічними за певними відтінками своїх значень.

Ми розглядаємо цей кіберблок, користуючись, перш за все, методом концептуального аналізу, зіставлення, дефініційного аналізу та за допомогою інтроспекції дослідника, що сприяє проникненню до глибинної суті матеріалу дослідження.

Моделюючи кіберблок ВИКОРИСТАННЯ ПАМ'ЯТІ у вигляді предметноцентричного фрейму, враховуємо те, що він є, за концепцією С. А. Жаботинської, системою взаємопов'язаних пропозицій, де центральним логічним суб'єктом є ДЕЩО-предмет, якому предикуються кількісні, якісні, буттєво-акціональні, локативні та темпоральні ознаки [3]:

[СТІЛЬКИ (ТАКОГО (ДЕЩО ІСНУЄ) ЩОСЬ ДІЯЧИ) ТАК] ТУТ]

КІЛЬКІСТЬ ЯКІСТЬ ПРЕДМЕТ ДІЯЛЬНІСТЬ СПОСІБ/ФУНКЦІЯ ПРОСТІР/МІСЦЕ

Ця модель бере участь у побудові концептуальних структур тих ментальних образів, куди входять декілька предметних сутностей [3, 257].

Аналіз словникових джерел [6–8] дає можливість подати кіберблок **п'ятьма** слотами предметноцентричного фрейму: [ТАКА (якість)], [ДЕЩО (предмет)], [ДІЄ З МЕТОЮ (діяльність)], [ТАК (спосіб/функція)], [ТУТ (простір/місце)].

Аналіз словникових дефініцій кібернеологізмів *save* та *delete* дозволяє виділити якісні ознаки: комп'ютерна (*computer*), системна (*system*). Ці якісні ознаки заповнюють слот [ТАКА].

Слот [ДЕЩО] відповідно співвідноситься з такими визначеннями:

SAVE – комбінація фіксованих клавіш на клавіатурі (*fixed combination of buttons on the keyboard*); операція/дія (*operation/action*); *DELETE* – кнопка (*button*); операція/дія (*operation/action*).

ЛСВ, які заповнюють слот [ДІЄ З МЕТОЮ] є такими: *SAVE* – зберігання (*storage*), записування (*recording*), рятування (*rescuing*); *DELETE* – стирання символу, каталогу, файлу (*erasing symbol, file, catalogue*), знищення (*destruction*), анулювання (*canceling*), ліквідування (*liquidation*).

ЛСВ, який заповнює слот [ТАК], виявляє спосіб здійснення діяльності: здійснення певних операцій (*engaging in certain operations*) – *SAVE, DELETE*.

Слот [ТУТ] заповнюється ЛСВ: у комп'ютері (*in computer*) – *SAVE, DELETE*. Це ЛСВ виявляється в дефініціях обох слів, що по суті ототожнює їх контекст.

В цілому аналіз ілюстративного матеріалу дав змогу реконструювати антонімічний кіберблок ВИКОРИСТАННЯ ПАМ'ЯТІ (*MEMORY USAGE*) у предметноцентричному типі фрейму (табл. 1).

Таблиця 1

Предметноцентричний тип фрейму кіберблоку ВИКОРИСТАННЯ ПАМ'ЯТІ

ЯКІСТЬ ТАКА	ПРЕДМЕТ ДЕЩО	ДІЯЛЬНІСТЬ ДІЄ З МЕТОЮ	ТАК	ТУТ
S A V E				
комп'ютерна, системна	комбінація фіксованих клавіш, операція (дія)	збереження, записування, рятування	здійснення певних операцій	у комп'ютері
D E L E T E				
ТАКА	ДЕЩО	ДІЄ З МЕТОЮ	ТАК	ТУТ
комп'ютерна, системна	кнопка, операція (дія)	стирання символу, каталогу, файлу, знищення об'єкта, анулювання, ліквідування	здійснення певних операцій	у комп'ютері

У цьому типі фрейму кіберблоку ВИКОРИСТАННЯ ПАМ'ЯТІ кібернеологізми, що ми проаналізували, є, з одного боку, синонімічними, з іншого – поляризуються до антонімічних відношень. Зокрема, їхня синонімічність виявляється у чотирьох слотах:

- [ТАКА], де комп'ютерні неологізми представлені ЛСВ: комп'ютерна, системна;
- [ДЕЩО] – комбінація фіксованих клавіш, операція (дія);
- [ТАК] – здійснення певних операцій;
- [ТУТ] – у комп'ютері.

Антонімія виявляється у слоті [ДІЄ З МЕТОЮ]. Тобто предметноцентричний фрейм являє собою структуру, в якій спостерігається конфронтація синонімічних та антонімічних реляцій і це явище є специфічною рисою. Отже, специфіка кібернеологізмів виявляється у структурі предметноцентричного фрейму, де чотири слоти синонімічні, а один – поляризує.

Цей кіберблок ми розглядаємо за допомогою акціонального типу фрейму, основу якого становить взаємодія одного предмета з іншими. Семантичні ролі відображають характер відносин між предметними сутностями, серед яких одна (агенс) є центральною, тобто в центрі уваги перебуває не сам предмет, а взаємодія предметів [3].

В акціональному фреймі нараховуємо шість слотів: [ДЕХТО (агенс)], [ДІЄ З МЕТОЮ], [ДЕЩО (інструмент)], [ТАК (спосіб)], [ТУТ (простір/час)], [ДЕЩО (результат)].

[ДЕХТО (агенс)] співвідноситься з ЛСВ: користувач (*user*).

Слот [ДЕЩО (інструмент)] відповідно співвідноситься з визначеннями: *SAVE* – операції/дії (*operations/actions*), *DELETE* – клавіші (*buttons*).

ЛСВ, які заповнюють слот [ДІЄ З МЕТОЮ], такі: *SAVE* – зберігання (*saving*); *DELETE* – знищення (*deleting*).

ЛСВ, який заповнює слот [ТАК], виявляє спосіб діяльності: здійснення певних операцій (*engaging in certain operations*) – *SAVE*, *DELETE*.

Для заповнення слота [ТУТ] виділяємо ЛСВ: у комп'ютері (*in computer*) – *SAVE*, *DELETE*.

Слот [ДЕЩО (результат)] відповідно співвідноситься з визначеннями: *SAVE* – збереження інформації (*saving information*); *DELETE* – знищення інформації (*deleting information*).

Цей тип фрейму ми зобразили на рис. 1.

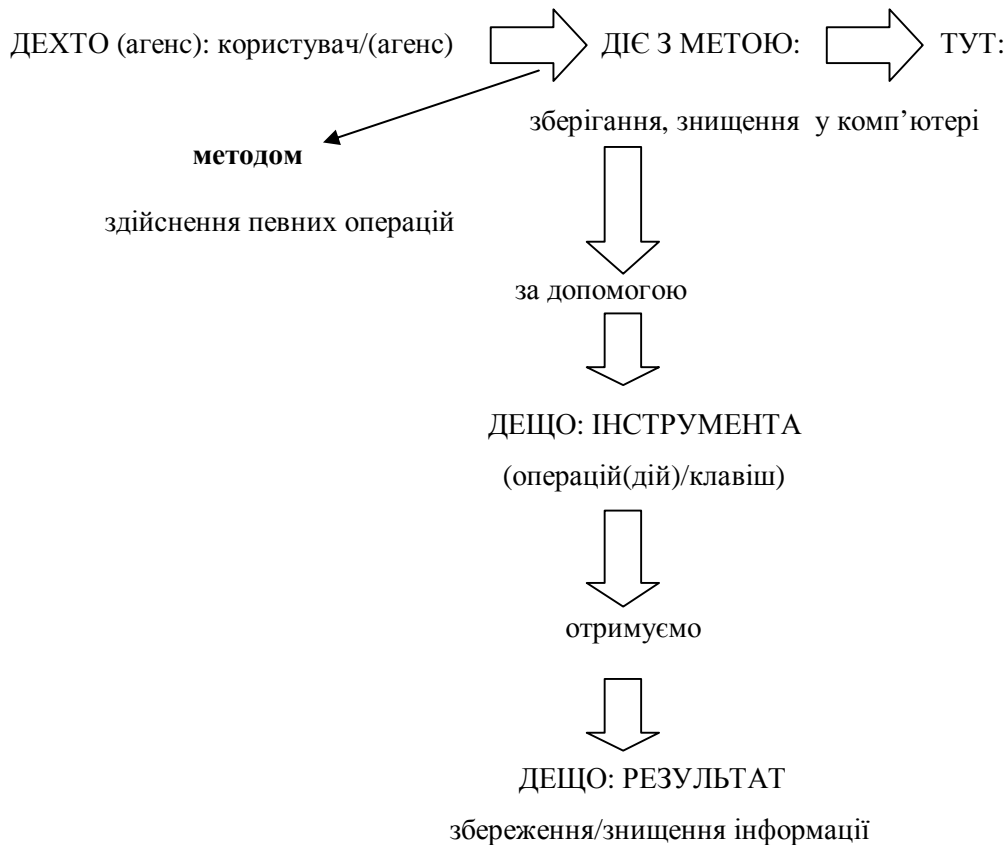


Рис. 1. Акціональний тип фрейму кіберблоку ВИКОРИСТАННЯ ПАМ'ЯТІ

Висновки та перспективи подальших досліджень. Під час нашого дослідження виявилось, що повна антонімічність представлених кібернеологізмів виявляється лише у двох слотах [ДІЄ З МЕТОЮ] та [ДЕЩО (результат)]. Явище антонімії фокусується, оскільки протиставляються функції цих кібернеологізмів, вони прагнуть до різного результату діяльності. У чотирьох слотах [ДЕХТО], [ДЕЩО (інструмент)], [ТАК], [ТУТ] розглянуті комп'ютерні неологізми синонімічні, оскільки відтінки їхніх значень мають спільні ознаки. Це є яскравим прикладом конфронтації синонімічності та антонімічності реляцій в межах кіберблоку ВИКОРИСТАННЯ ПАМ'ЯТІ.

Така конфронтація специфічна для багатьох кібернеологізмів, які досліджуються в дисертаційному дослідженні.

Пріоритетом дослідження у цій статті є спроба довести гіпотезу, ідея якої полягає в тому, що ЛСВ комп'ютерних неологізмів водночас можуть набувати і синонімічного, і антонімічного характеру, коли їх семантична структура ЛСВ моделюється за допомогою фреймових слотів.

Аналіз словникових дефініцій є важливим етапом дослідження кіберблоку ВИКОРИСТАННЯ ПАМ'ЯТІ та в подальшому може слугувати основою для експериментального дослідження особливостей функціонування концептуально-фреймового аранжування інших кібернеологізмів у ментальному лексиконі особистості. Отримані в цьому дослідженні результати не вичерпують кола питань дослідження кібернеологізмів, а створюють **перспективи** для зіставлення результатів аналізу струк-

тури усіх комп'ютерних словників та глибокого аналізу взаємодії кібернеологізмів у межах концептуальних типів фреймів.

Література

1. Бенвенист Э. Общая лингвистика / Э. Бенвенист. – М. : УРСС, 2002. – 448 с.
2. Векуа Н. В. Антонімія як лексико-семантичне явище / Н. В. Векуа // Дивослово. – 2007. – № 6. – С. 26–32.
3. Жаботинская С. А. Концепт/Домен: матричная и сетевая модели / С. А. Жаботинская // Культура народов Причерноморья. – 2009. – Т. 1. – № 168. – С. 254–259.
4. Комлев Н. Г. Слово в речи. Денотативные аспекты / Н. Г. Комлев. – [изд. 2-е, стереотип.]. – М. : Едиториал УРСС. – 2003. – 216 с.
5. Новиков Л. А. Антонимия в русском языке (Семантический анализ противоположности в лексике) / Л. А. Новиков. – М. : Изд-во Московского ун-та, 1973. – 290 с.

Джерела ілюстративного матеріалу

1. Англо-український глосарій виробів Microsoft ©: громадська редакція / за ред. Б. Рицара. – Л. : ЕКО інформ, 2006. – 208 с.
2. Англо-український тлумачний словник з обчислювальної техніки, Інтернету та програмування. – К. : Вид. дім “Софт Прес”, 2005. – Вид. 1. – 552 с.
3. Большая компьютерная энциклопедия. – М. : Эксмо, 2007. – 480 с.

Статтю подано до редколегії
31.03.2011 р.