

Оцінка економічної активності сільського населення

За сучасних реалій нерозвиненість сільської сфери докладання праці обмежує можливості працевлаштування і мобільності трудових ресурсів, спонукає їх до зайнятості за межами офіційного сектора, міграції з села. Ситуація ускладнюється тим, що на село не спрямовані ні система заходів активної політики зайнятості, ні фінансова база суб'єктів регулювання економічної активності, ні інфраструктура ринку праці¹. За таких умов негативні зміни в економічній активності сільського населення дедалі поглиблюються, набувають стихійного і нерегульованого характеру, призводять до соціальної напруженості, а зрештою – до руйнування трудового потенціалу села. Особливої гостроти ці процеси набули у Західній Україні, де вони ускладнюються ще й значною трудовою міграцією працездатного населення на заробітки за кордон².

Соціально-економічна результативність, особливості і проблеми підвищення економічної активності сільського населення у економічній літературі досліджуються в різних аспектах і знайшли відображення у наукових працях багатьох учених, зокрема Дієсперова В. С.³, Лібанової Е. М.⁴, Петюха В. М.⁵, Саблука П. Т.⁶ та інших. Так, нові тенденції у сфері зайнятості, їх вплив на соціально-економічний розвиток села вивчаються Дієсперовим В. С., який пропонує проблему зайнятості на селі розв'язувати шляхом інтенсифікації, тобто розширенням трудомістких виробництв, розвитком тваринництва⁷. Долішній М. І. підкреслює важливість соціально-економічного та нормативно-правового регулювання розвитку регіональних ринків праці⁸. Кон'юнктуру ринку праці на селі, особливості зайнятості сільського населення досліджує Купалова Г. І. Вона

¹ Мазурок П. П. Зайнятість населення в сільському господарстві // Економіка АПК. – 2004. - № 2. – С. 130.

² Герчанівська С. В. Оцінка стану економічної активності сільського населення Тернопільської області // Економіка АПК. – 2006. - № 5. – С. 147.

³ Дієсперов В. С. Сільськогосподарська праця в нових умовах. – К.: ІАЕ УААН, 2000. – 186 с.

⁴ Лібанова Е. М. Ринок праці: Навч. посіб. – К.: Центр навчальної літератури, 2003. – 224 с.

⁵ Петюх В. М. Ринок праці: Навч. посібник. – К.: КНЕУ, 1999. – 288 с.

⁶ Населення і трудові ресурси села: Навч. посіб. / За ред. П. Т. Саблука, М. К. Орлатого. – К.: ІАЕ УААН, 2002. – 277 с.

⁷ Соціальні пріоритети ринку праці в умовах структурної модернізації економіки: Наук. доп. на міннар. наук.-практ. конференції. – Т. 2. – К., 2000. – 19-20 верес. – С. 216.

⁸ Там же. – С. 345 – 351.

обґрунтовує зниження вікового цензу для економічно активного населення України до 65 років¹. Соціологічне обстеження Кільницької О. С. свідчить про надзвичайно низьку мобільність робочої сили у сільській місцевості, особливо жінок². На думку Гарасима П. М. та Біттера О. А., проблеми збільшення доходів сільського населення та рівня і структури його зайнятості надзвичайно тісно пов'язані між собою. Без вирішення однієї з них неможливо вирішити іншу³.

Незважаючи на велику кількість праць, присвячених даній проблематиці, вважаємо, що необхідний постійний моніторинг економічної активності селян в розрізі областей з урахуванням соціально-економічних аспектів розвитку АПК і суспільства у цілому, що і є метою статті. Особливо актуальними є питання аналізу сучасного стану ринку праці в сільській місцевості з метою визначення основних тенденцій його розвитку, а також розроблення заходів щодо прогнозування та регулювання неформальної зайнятості, обґрунтування основних напрямів оптимізації економічної активності та підвищення зайнятості сільського населення. Оцінка динаміки основних показників економічної активності Волині, яка належить до областей, де у селі проживає 76,2% населення⁴, виробляється вагома частка сільськогосподарської продукції, а аграрний сектор економіки області є одним із найпотужніших в Україні⁵ надає можливість формування тенденцій їх розвитку в регіоні та порівняння із сусідніми регіонами в межах Поліської економічної зони. Станом на початок 2005 року в 1052 селах області⁶ (крім того село Барвінок Луцького району, в якому зовсім немає населення, але воно не зняте з обліку) проживає 21,8% дітей віком до 15 років, 52,5% - населення у працездатному віці і 25,7% - населення старше працездатного віку⁷.

¹ Купалова Г. І. Аналіз кон'юнктури ринку праці на селі // Економіка АПК. – 2002. - № 1. – С. 87.

² Кільницька О. С. Оцінка економічної активності сільського населення Житомирської області // Економіка АПК. – 2004. - № 9. – С. 144.

³ Гарасим П. М., Біттер О. А., Гнатишин Й. П. Сільські домогосподарства: доходи і видатки. – Львів: НВФ „Українські технології”, 2004. – С. 143.

⁴ Статистичний щорічник Волинь 2005 р. / Відп. за вип. Козлова С. М. – Луцьк: Головне управління статистики у Волинській області, 2006. – С. 8.

⁵ Там же. – С. 89-138.

⁶ Там же. – С. 9.

⁷ Соціально-економічне становище сільських населених пунктів області: Статистичний бюлетень / Відп. за вип. Ніколайчук Л. Г. – Луцьк: Головне управління статистики у Волинській області, 2006. – С. 3.

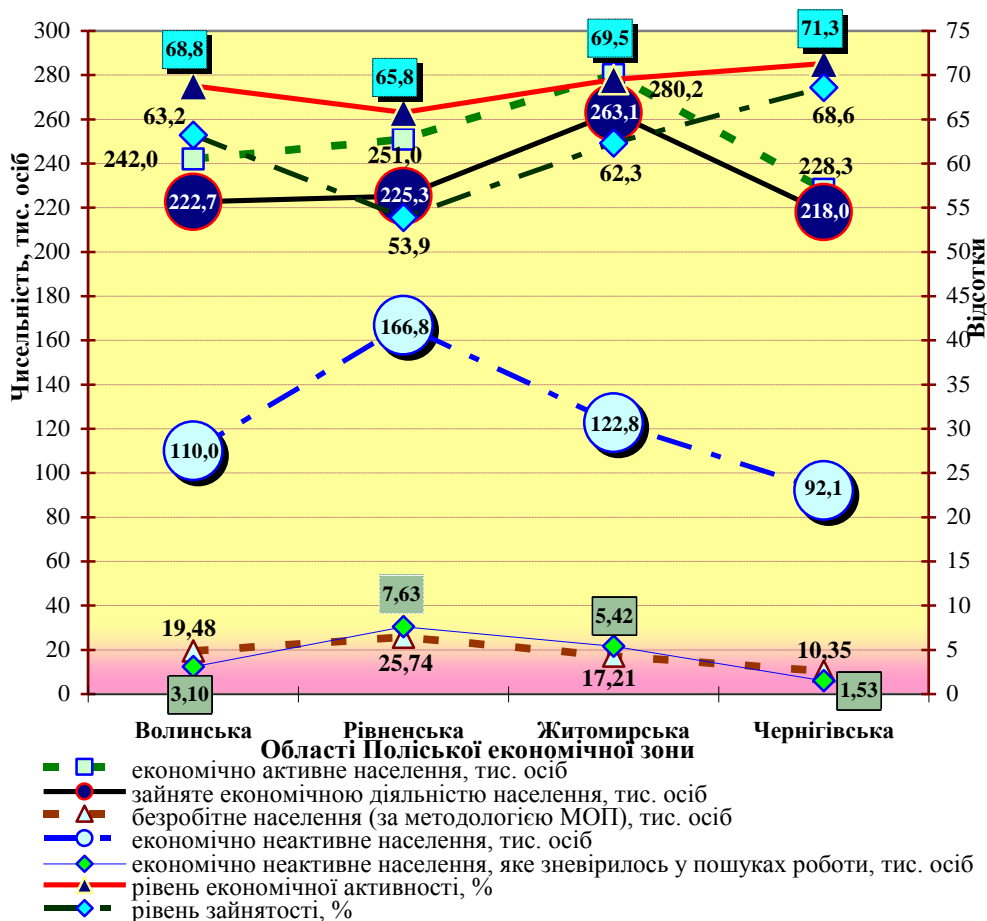


Рис. 1. Основні показники економічної активності сільського населення областей Поліської економічної зони у 2005 році

Разом із Волинню до складу Поліської економічної зони включено Рівненську, Житомирську та Чернігівську області. Зіставляючи показники економічної активності цих областей варто зазначити, що найвищий рівень економічної активності у досліджуваному періоді спостерігається на Чернігівщині (рис. 1.), який на 5,5% є вищим порівняно із Рівненською областю, де не лише частка економічно неактивного сільського населення у його загальній структурі є найбільшою (34,2%), а й абсолютна величина (166,8 тис. чол.). Економічно активним є працездатне населення, яке працює або активно шукає роботу, тобто є робочою силою. Питома вага робочої сили у структурі сільського населення в межах Поліської економічної зони є найвищою на Чернігівщині (71,3%) та Житомирщині (69,5%), причому зіставляючи абсолютну величину економічно активного населення даних областей зауважимо, що найбільшою вона є в Житомирській (280,2 тис. чол.) та Рівненській (251,0 тис. чол.) областях. При оцінці рівня зайнятості виявилось, що найвищим він є на Чернігівщині (68,6%) та Волині (63,2%), де кількість економічно активного

населення при порівнянні є відносно невеликою (відповідно 228,3 тис. чол. та 242,0 тис. чол. порівняно із 280,2 та 251,0 тис. чол. на Житомирщині та Рівненщині)¹. Таким чином, в межах Поліської економічної зони окреслюється чітка закономірність щодо значно кращого розвитку ринку праці тих регіонів, де кількість економічно активного населення є порівняно невисокою, що, на нашу думку, пов'язано не лише із виваженою економічною політикою в цьому напрямку, а й з відносною відсутністю надлишкової робочої сили на сільському ринку праці цих регіонів, що за інших рівних умов позитивно вплинуло на показники зайнятості. Проведений аналіз свідчить про відносну відсталість за показниками економічної активності у досліджуваному періоді Рівненської області, хоча порівняно із 2004 роком простежуються певні тенденції щодо покращення її становища, так рівень економічної активності зріс на 11%, рівень зайнятості – на 5,5%, кількість безробітного населення (за методологією МОП) зменшилась на 17,36 тис. чол.². Проте в цілому окреслена ситуація на Рівненщині потребує негайного прийняття цілого комплексу заходів щодо її покращення, адже низький рівень економічної активності свідчить про несприятливе економічне становище в регіоні, зокрема про відсутність умов для її повної реалізації, що змушує людей відмовитися від пошуку роботи та перебувати у складі економічно неактивного населення. Варто наголосити, що рівень економічної активності повинен бути достатнім і стабільним, оскільки надто високий може бути досягнутий при низькому рівні оплати праці, коли зайнятість стандартної тривалості не забезпечує прожиткового мінімуму³.

Оцінка динаміки рівня економічної активності сільського населення Волині у 2000–2005 р.р. свідчить, що до 2002 року прослідковується тенденція щодо його незначного росту, так порівняно із 2000 роком у 2001 році він збільшився на 2%, а у

¹ Економічна активність населення Волині у 2005 році: Статистичний збірник / Відп. за вип. Біда Л. С. – Луцьк: Головне управління статистики у Волинській області, 2006. – С. 56-58.

² Економічна активність населення Волині у 2004 році: Статистичний збірник / Відп. за вип. Біда Л. С. – Луцьк: Головне управління статистики у Волинській області, 2005. – С. 49-51.

³ Макарова О. В. Перспективи розвитку економічної активності у контексті забезпечення соціальної безпеки // Зайнятість та ринок праці: Міжвідомчий наук. зб. заснований при НЦ ЗРП НАН і Міністерстві праці у 1992 р. – 2001. – Вип. 14. – С. 92.

2002 році порівняно із 2001 роком – на 0,8% і становив 85,2% (рис. 2.). Проте починаючи з 2003 року тенденція змінила свій напрямок із позитивної на чітко

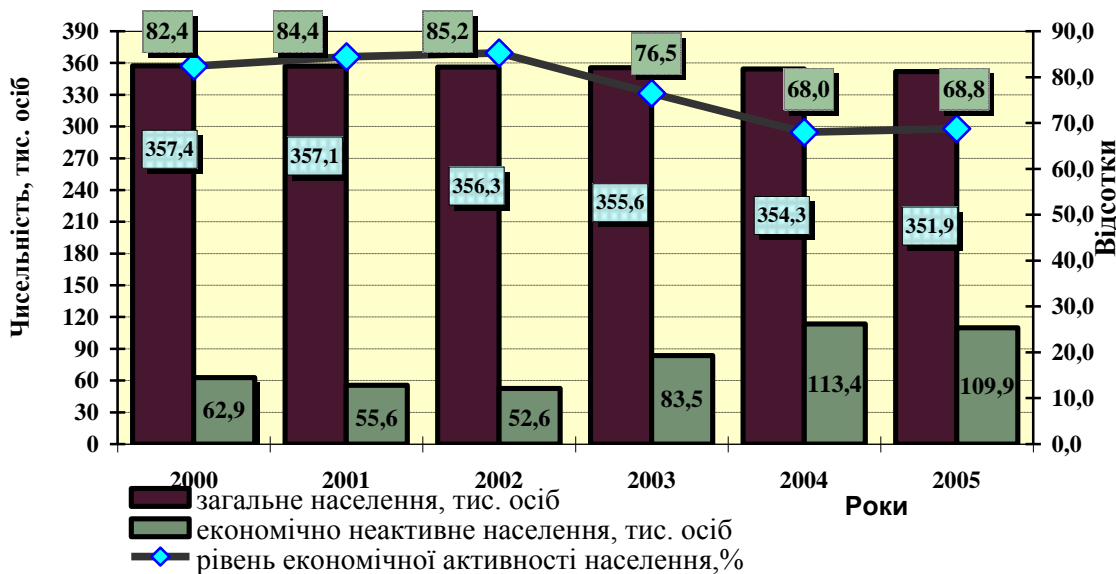


Рис. 2. Динаміка економічної активності сільського населення Волинської обл. у 2000 - 2005 р.р.

виражену негативну, зокрема у 2003 році порівняно із 2002 роком цей показник зменшився на 10,2%, а у 2004 році порівняно із 2003 – на 8,5% та в підсумку становив 68,0%. Лише у 2005 році він зріс на 0,8%. Загалом за досліджуваний період (2000-2005 р.р.) рівень економічної активності селян Волині зменшився на 13,6% і становив 83,5% його рівня у 2000 році. Причому зменшення в цьому періоді сільського населення на 5,5 тис. чол. (або на 1,5%) призвело до зростання рівня економічної активності на 1,3%, а скорочення кількості економічно активного населення на 52,5 тис. чол. (або на 17,8%) спричинило зниження рівня економічної активності на 14,9%.

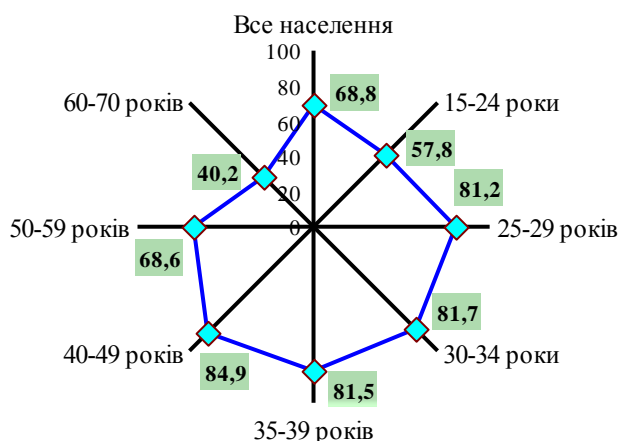


Рис. 3. Рівень економічної активності сільського населення Волинської обл. за віковими групами в 2005 році (у відсотках до населення відповідної вікової групи)

Економічна активність окремих вікових груп населення залежить від певних чинників. На Волині найбільша економічна активність спостерігається у селян віком 25-49 років (81,2-84,9%), а найнижча – в населення старше працездатного віку (60-70 років) - на рівні 40,2% (рис. 3.), що

зумовлюється, на нашу думку, особливостями системи пенсійного забезпечення. Активність молоді визначається терміном навчання, жінок – мірою створених у державі умов для поєднання зайнятості з виконанням сімейних обов’язків, а також гендерної рівноваги у суспільстві¹. Зауважимо, що в Україні найвища економічна активність в осіб віком 35-39 років, а найнижча – 60-70 років².

Зайнятість, як форма реалізації економічної активності населення, – явище

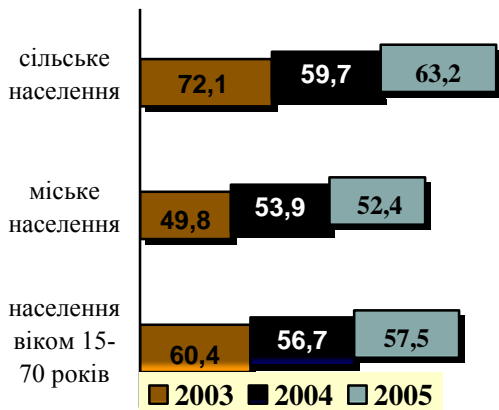


Рис. 4. Рівень зайнятості населення Волинської обл. в 2003-2005р.р. (у відсотках до загальної кількості населення)

складне й історично зумовлене. Безпосередня її причина – прогресивний процес підвищення продуктивності праці. Інша причина – вільна поведінка роботодавців, які не мають зобов’язань щодо забезпечення працівників роботою. Оскільки зростання продуктивності праці дозволяє обходитись меншою чисельністю працівників, роботодавець намагається таким способом знизити витрати на дорогу робочу силу³. Надлишок трудового ресурсу однак завжди відносний. Неможливість його повного і

раціонального використання виявляється результатом дисбалансу між факторами виробництва. Ряд вчених⁴ вважають, що рівень зайнятості сільського населення визначається насамперед рівнем зайнятості міських жителів. За останні три роки рівень сільської зайнятості на Волині значно перевищував міську, що особливо відчутно в 2003 році – на 22,3% (рис. 4).

Аналізуючи зайнятість за віковими групами варто зауважити, що на Волині в 2005 році сільське населення у будь-якому віці економічної активності характеризується відносно вищим рівнем зайнятості, ніж міське, особливо ця

¹ Герчанівська С. В. Оцінка стану економічної активності сільського населення Тернопільської області // Економіка АПК. – 2006. - № 5. – С. 148.

² Економічна активність населення України 2004: Статистичний збірник. – К.: Держкомстат України, 2005. – 256 с.

³ Дієсперов В. С. Робочі місця в сільськогосподарському виробництві // Економіка АПК. – 2005. - № 4. – С. 113.

⁴ Гарасим П. М., Біттер О. А., Гнатишин Й. П. Сільські домогосподарства: доходи і видатки. – Львів: НВФ „Українські технології”, 2004. – С. 143.

різниця відчутна за віковими групами 15-24 роки (24,5% зайнятого міського населення проти 50,6% сільського) та 60-70 років (10,4% зайнятих міських жителів проти 40,2% сільських), а також 30-34 роки (рис. 5).

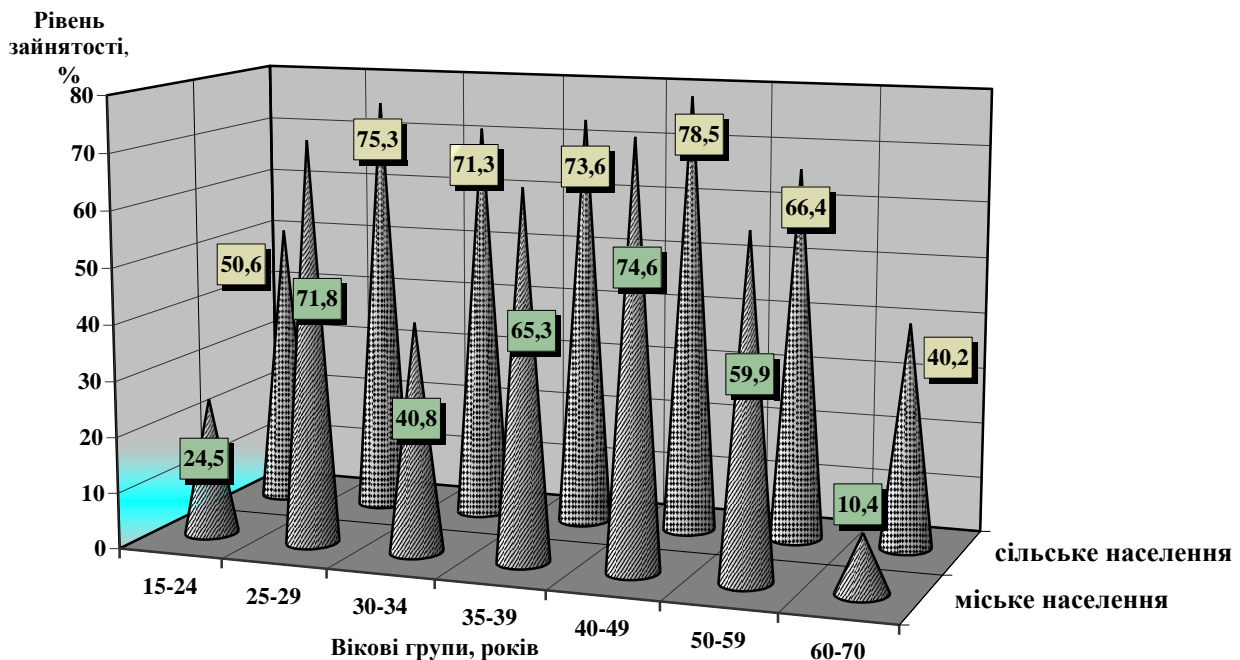


Рис. 5. Рівень зайнятості населення Волинської обл. за віковими групами та місцем проживання у 2005 році (у відсотках до населення відповідної вікової групи)

На думку вчених¹, в сільській місцевості незрівнянно вужчі можливості працевлаштування місцевих жителів у порівнянні з містами. Сфери прикладання людської праці тут значно бідніші. В містах навіть в умовах найжорсткіших соціально-економічних криз виявляються окремі сфери людської діяльності, які розширюються і розвиваються. Розвиток цих сфер може в кінцевому результаті призвести до створення економічної бази для відновлення ефективного розвитку всієї економіки і вирішення проблеми зайнятості населення. Проте існуюча за нинішніх умов ситуація на Волині, як і в більшості областей, зумовлена тим, що на селі рівень доходів значно менший ніж в місті. Катастрофічне зниження доходів сімейного бюджету змушує шукати додаткові джерела заробітку шляхом продовження трудової діяльності пенсіонерів, спроб працевлаштування інших членів домогосподарства працездатного віку, які раніше були на утриманні (рис. 5).

¹ Гарасим П. М., Біттер О. А., Гнатишин Й. П. Сільські домогосподарства: доходи і видатки. – Львів: НВФ „Українські технології”, 2004. – С. 141.

Причому у структурі зайнятості населення Волині також прослідковується суттєва диференціація між містом та селом, особливо вона відчутна у старших вікових груп (40-70 років), де сягає 7,4 – 8% та молоді у віці 15-24 роки, де становить 6,5% (рис. 6.).

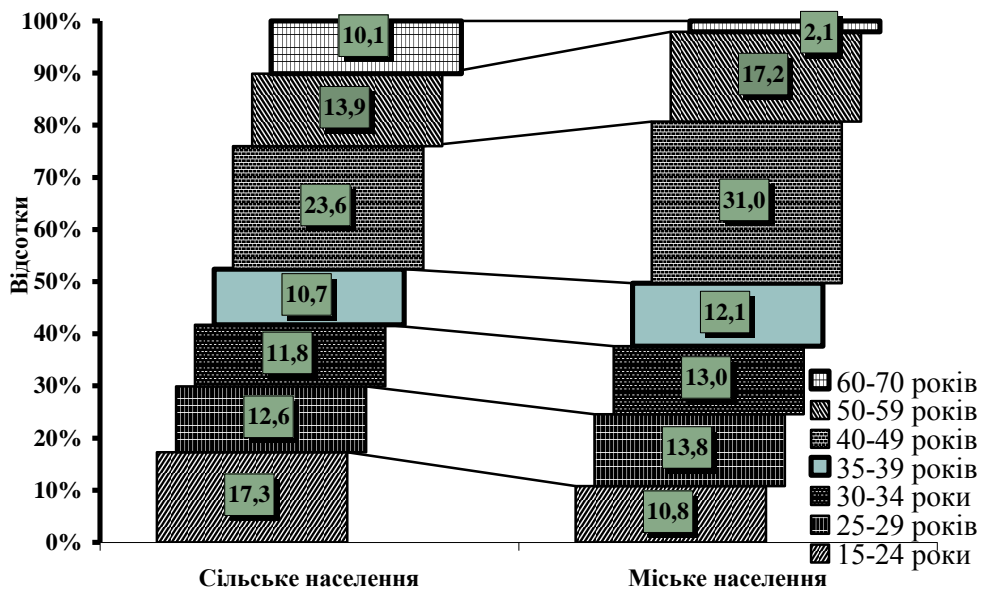


Рис. 6. Структура зайнятості населення Волинської обл. за віковими групами та місцем проживання в 2005 році, у відсотках до підсумку

Результати оцінки динаміки потоків сільського населення трудоактивного віку показали, що за досліджуваний період (2001-2005р.р.) відбулися значні структурні зміни. На фоні загального зменшення чисельності зайнятих в економічній діяльності, наприклад, у будівництві – в 10,4 рази (на 2597 чол.), виробництві електроенергії, газу та води – в 15,7 рази (на 1217 чол.), добувній та обробній промисловості – відповідно в 4,4 та 3,1 рази (на 1469 та 3139 чол.), відчуються досить динамічні міжсегментні переливи робочої сили на сільському ринку праці Волині (рис. 7, 8). Причому подібні процеси простежуються за всіма без винятків видами економічної діяльності, особливо вони відчутні в кількісному вираженні не лише в сільському та лісовому господарстві, а й у галузях охорони здоров'я та соціальної допомоги, де чисельність зайнятих зменшилась на 3904 чол., транспорту, пошти і зв'язку - на 4188 чол. Щодо структурних змін, відмітимо збільшення у загальній кількості працюючого на Волині селянства частки зайнятих в освіті на 10,34%, торгівлі – на 2,23%, державному управлінні – на 1,57% та зменшення частки

зайнятих в сільському господарстві – на 8,75%, будівництві – на 1,65%, в транспорті, пошті і зв'язку – на 1,87%. Вважаємо, що за допомогою важелів державної підтримки (пільгове оподаткування, кредитування тощо) в сільській місцевості доцільно поступово відновлювати традиційно розміщені тут промислові види діяльності такі, як: видобуток корисних копалин і виробництво будівельних матеріалів та інших товарів із мінеральної сировини, перероблення сільськогосподарської продукції і т. д., що зумовить поступове зростання зайнятості селян у цих галузях.

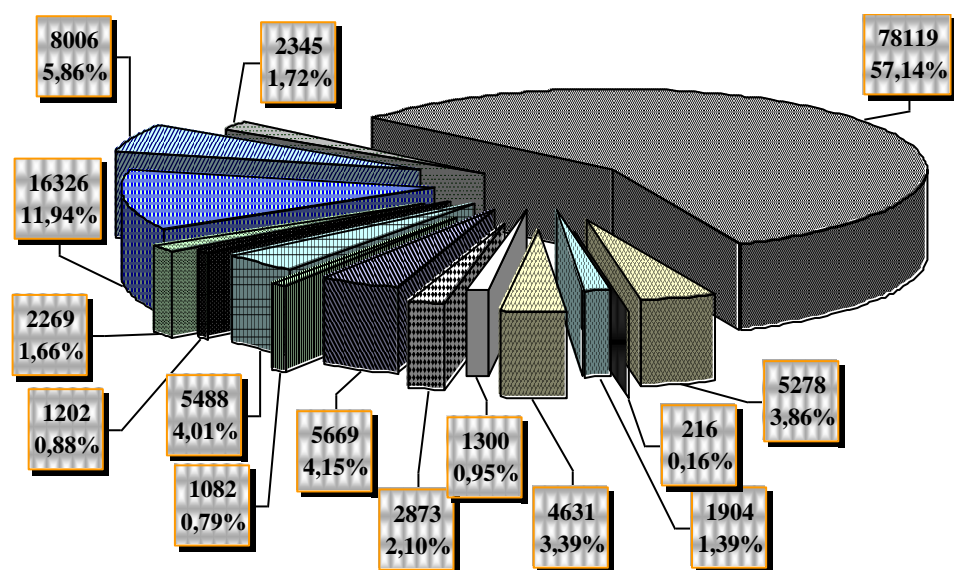


Рис. 7. Структура зайнятості сільського населення Волинської обл., що працевлаштоване за місцем свого проживання в розрізі видів економічної діяльності на 01.01.2001 р., осіб (%)

Загальновідомо, що функції стосовно задоволення соціальних і економічних потреб громадян, які проживають і працюють на селі, повинні виконувати розташовані там господарюючі суб'єкти різного цільового призначення. Варто зауважити, що в значній кількості сіл досліджуваної області взагалі відсутні будь-які суб'єкти господарської діяльності, зокрема в 56,7% сіл Ратнівського району, де живе 22 тис. селян; в 50% сіл Турійського району, де мешкає 9,4 тис. селян; в 48,5% сіл Любомльського району з населенням 14 тис. осіб; в 46,8% сіл Володимир-Волинського району з населенням 11,8 тис. осіб; в 44,8% сіл Іваничівського району, де проживає 12,8 тис. селян. Загалом у 36% сільських населених пунктів області, де мешкає 187,5 тис. осіб немає ніяких суб'єктів господарювання, а отже говорити про належний рівень забезпечення соціальних функцій в них є недоцільним.

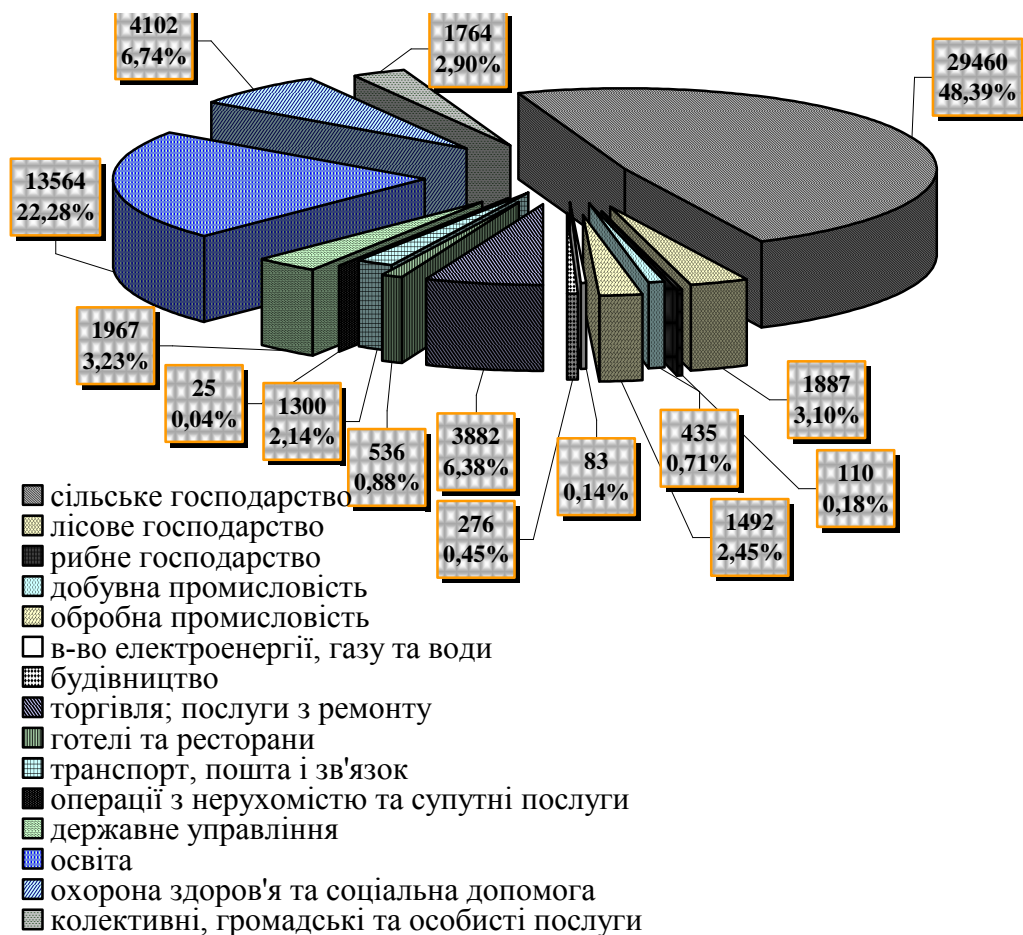


Рис. 8. Структура зайнятості сільського населення Волинської обл., що працевлаштоване за місцем свого проживання в розрізі видів економічної діяльності на 01.01.2005 р., осіб (%)

Одними із найважливіших серед суб'єктів господарювання, що функціонують в сучасних умовах на селі є сільськогосподарські виробничі формування різних типів. Вони мають багатоцільове соціальне і виробниче призначення, визначальне місце серед яких посідають, з одного боку, ефективне використання землі та інших ресурсів, а з іншого – забезпечення трудовозайнятості сільських жителів¹. На Волині найбільша частка сільськогосподарських підприємств розміщена на Ківерцівщині (9,8% їх загальної кількості), Ковельщині (9,0%), Луцькому (11,2%), Рожищенському (9,3%), та Горохівському (7,9%) районах. Проте внаслідок ринкових трансформацій сільськогосподарські підприємства звільнилися від специфічних, покладених на них раніше функцій щодо будівництва і утримання об'єктів соціальної інфраструктури, загалом комунгоспів як окремих виробничих підрозділів, які на замовлення населення виконували різні роботи: доставку

¹ Шеленко Д. І. Сільськогосподарські підприємства в системі розвитку сільських територій // Економіка АПК. – 2005. - № 6. – С. 133.

будівельних матеріалів, забезпечення жителів села газом, ремонт і будівництво житлових будинків, надання послуг щодо ведення особистих селянських господарств (ОСГ) тощо. Такі послуги – це потенційні робочі місця для селян. Не маючи офіційного місця зайнятості у сфері послуг, частина осіб належить до зайнятих в ОСГ, тим самим завищуючи зайнятість в аграрному секторі¹. Адже необхідність забезпечення конкурентоспроможності сільськогосподарської продукції та техніко-технологічний прогрес у сільському господарстві наближають продуктивність праці в ньому до рівня розвинених країн, а тому - зумовлюють значне зниження зайнятості в даній сфері.

Серед інших особливостей сільського ринку праці, що обмежує його розвиток, можна вказати на не компактність розподілу сільського населення по території. Особливості поселенської мережі в Волинській області полягають у тому, що домінуючим сегментом зайнятості на селі є - сільськогосподарські підприємства, що особливо відчутно в Горохівському районі – 68,4% працюючих за місцем проживання трудовлаштовані в сільському господарстві, Рожищенському – 67%, Луцькому – 60,1%, Ковельському районах – 57%, де частка сільськогосподарських формувань у загальній їх кількості є найвагомішою. Найбільше працевлаштованих у сфері освіти простежується в Камінь-Каширському (38,1% працюючих за місцем проживання), Ратнівському (29%) та Маневицькому (28,1%) районах. В галузі охорони здоров'я та соціальної допомоги найбільше працює в Любешівському – 10,4% працевлаштованих за місцем проживання, Камінь-Каширському – 8,2%, Ковельському районах – 7,2%. Таким чином, статистичні дані свідчать про значний дисбаланс територіальної зайнятості селян за сферами прикладання праці. Інтенсивне скорочення зайнятості сільського населення в традиційних галузях за місцем проживання та за його межами призводить до зростання, з одного боку, сільського безробіття в усіх його формах, з іншого – чисельності зайнятих сільських жителів в інших сферах, з яких найбільше виокремлюється приватна підприємницька діяльність й ОСГ². Зайнятість громадян в ОСГ, як вимушена форма зайнятості в умовах відсутності інших сфер прикладання праці, в Україні за 1990 –

¹ Попова О. Л., Скурська Н. М. Зайнятість на селі: наслідки аграрного реформування // Економіка АПК. – 2006. - № 7. – С. 135.

² За матеріалами <http://www.mlsp.gov.ua>

2004 роки збільшилася в 3,8 раза¹ Понад 52,5% сільських жителів Волинської області, що офіційно зареєстровані як зайняті, працюють в ОСГ. Особливо високою частка зайнятих в ОСГ є в Камінь-Каширському (749 осіб із кожної 1000 працюючих), Маневицькому (714 осіб із кожної 1000 зайнятих), Старовижівському (691 особа із кожної 1000 зайнятих), Ратнівському районах (668 осіб із кожної 1000 зайнятих) області. Таким чином знайшлося специфічне пристосування селян до нової ситуації – відновилися їхні зайнятість і доходи. Однак така трансформація спричинила негативні наслідки для економіки країни – різкий спад суспільної ефективності праці. Зайнятість в особистому господарстві виявилася вигіднішою для селян – дохід на одиницю праці там нині приблизно вдвічі вищий при вдвічі нижчій продуктивності праці. Пояснення цьому – тіньовий характер виробництва в господарствах населення та розбалансованість економічного механізму на підприємствах. Все ж втрата постійної роботи в офіційному виробництві обертається соціальними втратами для працівника, а дохід від особистого господарства не може вважатися задовільним – він значно менший порівняно із заробітками в інших галузях економіки². Окрім того, врахування у числі зайнятих осіб, які виробляли в ОСГ продукцію для власного споживання програмує неефективне використання не лише їхніх ресурсів праці, а й знижує середньогалузеву ефективність функціонування трудових ресурсів аграрної сфери.

Підсумовуючи викладене, наголосимо, що у швидкозмінних умовах сучасності оптимізація територіальної мобільності трудоактивного населення між видами зайнятості, сферами працевлаштування, трудонедостатніми та надлишковими районами, адаптація статистичної інформаційної бази до специфіки сільської зайнятості з метою раціоналізації економічної активності та недопущення негативних соціальних явищ на селі й надалі залишаються надзвичайно важливими та гострими питаннями, вирішення яких повинно стати результатом комплексного, системного підходу та дієвої, ефективної співпраці наукових установ, господарюючих суб'єктів та державних структур.

¹ Попова О. Л., Скурська Н. М. Зайнятість на селі: наслідки аграрного реформування // Економіка АПК. – 2006. - № 7. – С. 132.

² Дієсперов В. С. Робочі місця в сільськогосподарському виробництві // Економіка АПК. – 2005. - № 4. – С. 113.