

УДК 502(477.82-2)

**М. М. Мельничук** – кандидат географічних наук, доцент кафедри географії Волинського національного університету імені Лесі Українки;

**Ю. В. Пасевич** – асистент кафедри туризму Луцького інституту розвитку людини університету «Україна»

## Оцінка природно-ресурсного потенціалу Любешівського району Волинської області

*Роботу виконано на кафедрі географії  
ВНУ ім. Лесі Українки*

Охарактеризовано сучасний стан природних умов та ресурсів, наявний та можливий рівень використання природного потенціалу, основні чинники впливу природно-ресурсного потенціалу на господарський комплекс району. Охарактеризовано основні тенденції змін природних чинників, що впливають на умови господарської діяльності у районі та наслідки таких змін. Основними чинниками формування господарства району є клімат, корисні копалини, ліси, річкова мережа, ґрунти.

**Ключові слова:** природні умови, природні ресурси, природно-ресурсний потенціал, господарський комплекс, територія, корисні копалини, поверхневі води, рекреаційні ресурси.

**Мельничук М. М., Пасевич Ю. В. Оценка естественно-ресурсного потенциала Любешовского района Волинской области.** Охарактеризовано современное состояние естественных условий и ресурсов, имеющееся и возможный уровень использования естественного потенциала, основные факторы влияния естественно-ресурсного потенциала на хозяйственный комплекс района. Охарактеризованы основные тенденции изменений естественных факторов, что влияют на условия хозяйственной деятельности в районе и последствия таких изменений. Основными факторами формирования хозяйства района являются климат, полезные ископаемые, леса, речная сеть, почвы.

**Ключевые слова:** естественные условия, природные ресурсы, естественно-ресурсный потенциал, хозяйственный комплекс, территория, полезные ископаемые, поверхностные воды, рекреационные ресурсы.

**Melniichuk M. M., Pasevich Yu. V. The Estimation of the Naturally-Resource Potential of Use Liubeshivski District of the Volhynia Area.** The modern state of natural resources, present and possible stages of natural potential use basic factors of naturally-resource potential influence on the economic complex of district were characterized. The basic tendencies of natural factors changes that influence the terms of economic activity in a district and consequences of such changes are described. The basic factors of district economy of forming are climate, minerals, forests, river network, soils.

**Key words:** natural terms, natural resources, naturally-resource potential, economic complex, territory, minerals superficial water, recreational resources.

**Постановка наукової проблеми та її значення.** Територія Любешівського району з її наявними ресурсами (природними, людськими, матеріальними) є типовою серед інших багатьох районів та регіонів не лише Волинської області, а й більшої частини території Українського Полісся. У науковій літературі цей регіон відносимо до так званого депресивного з точки зору соціально-економічного розвитку. Наявні природні ресурси як правило є досить обмеженими та вузькоспеціалізованими у своєму використанні. Проте у більшості випадків наявний природно-ресурсний потенціал не використовується повною мірою, а в основі такого природокористування лежить нераціональний підхід. Враховуючи вищесказане і спираючись на той факт, що серед низки областей України є значна частка таких територій (адміністративних районів), то оцінка використання природно-ресурсного потенціалу, впливу природних умов та ресурсів на господарську діяльність тої чи іншої території на сьогоднішній день є актуальною проблемою дослідження.

**Аналіз останніх досліджень із цієї проблеми.** Серед сучасних вагомих праць з проблеми оцінки, територіальної диференціації, а також оптимізації використання потенціалу природних умов та ресурсів тієї чи іншої території, звернемо увагу на праці В. П. Руденка [8]. Тут узагальнено підходи до методики оцінки природно-ресурсного потенціалу (ПРП) території, ефективності природокористування на прикладі адміністративних областей та районів України. Важливе значення в окресленні поняття ПРП території належить Ю. Д. Дмитрієвському [4] та А. А. Мінцу [6]. Більшість цих робіт,

як правило, показують оцінку ПРП території на рівні адміністративних областей та країн. На сучасному етапі функціонування господарського комплексу адміністративно-територіальних одиниць України, з рядом комплексних проблем, необхідно спрямувати дослідження на більш локальний рівень.

**Формулювання мети та завдань статті.** Мета дослідження – оцінка стану природно-ресурсного потенціалу та вплив природних чинників на господарську діяльність у Любешівському районі. Потрібно виявити рівень використання земельних, водних, мінеральних, лісових, рекреаційних ресурсів, а також сучасні негативні тенденції стану природного середовища, пов'язаних з господарською діяльністю.

**Матеріали та методи дослідження.** Під час дослідження використано комплексний та системний підходи, метод статистичного аналізу, графічний. При використанні цих методів можна виявити тенденцію зміни впливу того чи іншого природного чинника, зміни стану природних ресурсів (земельних, водних, кліматичних). Вихідними матеріалами для дослідження була інформація за 1991–2009 рр. районного відділу статистики у Любешівському районі.

**Виклад основного матеріалу та обґрунтування отриманих результатів дослідження.** Для уявлення природно-ресурсного потенціалу Любешівського району надано коротку інформацію про фізико-географічні передумови формування природних ресурсів.

Географічне положення визначає особливості природних умов території. Вона характеризується низовинним рельєфом, порівняно теплим помірно-континентальним кліматом, збідненими ґрунтами зі значними лісовими масивами. Район має найбільшу частку заболочених земель серед районів області.

Територія району займає північно-західну окраїну Волинського Полісся. Поверхня місцевості поступово понижена з півдня на північ, до р. Прип'ять. Лівобережжя Прип'яті має найменші висоти (132 м заплава р. Прип'ять). Найвища точка району поблизу с. Деревок (212 м над рівнем моря). З півдня на північ на території району протікають річки Прип'ять, Стохід, Турія з численними притоками, які мають низькі розлогі береги та широкі заболочені заплави, розливаються навесні і затоплюють великі території [1].

Наявність своєрідній даній території морфоструктур зумовлює формування рельєфу. Тут переважають акумулятивні поверхні. Потужні четвертинні, переважно алювіальні відклади становлять 25–30 м [1]. Денудаційні поверхні спостерігаємо тільки у вигляді окремих фрагментів. Глибина почленування рельєфу не перевищує 20–30 м.

Повсюди на території району розвинуті екзогенні процеси. Тут простежуємо заболочення, затоплення (р. Прип'ять), дефляція і карстові процеси. Флювіальний рельєф характеризується річковими долинами, ярами і балками. У будові долин переважають заплави, перші надзаплавні тераси з незначними висотами над урізом води (р. Коростинка). Ширина заплави у гирлових частинах долини р. Стохід і Прип'ять досягає 8 км. Яри і балки спостерігаються у вигляді долин по яких стікали льодовикові води. Таку долину помічаємо у межах р. Стохід з незначним долиноподібним зниженням, на якому знаходяться невеликі, переважно заболочені озера. Еолові форми рельєфу зустрічаємо на перших надзаплавних терасах р. Прип'ять, Стохід, де чітко виражені піщані відклади [1].

В цілому територія Любешівського району не має яскраво виражених природних меж і природні умови змінюються поступово у всіх напрямках. У зв'язку з переважанням низовинного рельєфу, що відображається в усіх компонентах природних умов, кліматі, водних ресурсах, рослинному і тваринному світі.

Район займає, певною мірою, вигідне для господарської і життєвої діяльності людей фізико-географічне положення і характеризується своєрідним, з огляду на природні умови, природно-ресурсним потенціалом так, як його територія лежить у зоні мішаних лісів. В цілому все це сприяє його компактному заселенню, господарського освоєння території, розвитку сільськогосподарського виробництва.

**Кліматичні ресурси.** Територія Любешівського району знаходиться на території Західного Полісся у межах північно-східної окраїни Волинської області. Клімат помірно-континентальний, вологий, з м'якою та вологою зимою. За даними МС Любешів річний прихід сонячної радіації складає 92,7 ккал/см<sup>2</sup> (табл. 1). Середньорічна кількість опадів 625 мм. Середня температура повітря у районі становить +18,5 °С. Пряма сонячна радіація сильно знижується у результаті високої хмарності і становить 40 % від сумарної [1].

Таблиця 1

Річний прихід сонячної радіації (за даними МС Любешів, 2009 р.), ккал/см<sup>2</sup>

	I	II	III	IV	V	VI	VII	VIII	IX	X	XI	XII	В рік
Ккал/см <sup>2</sup>	2,1	3,3	7,2	9,1	12,1	13,9	13,4	11,0	8,3	4,2	1,8	1,4	81,3

Достатнє зволоження, переважна зимова циркуляція циклонів та м'який помірний клімат виступає сприятливим чинником для вирощування озимих зернових. Зазначемо той факт, що за останні два десятиріччя спостережень значно частіше фіксуються проходження циклонів у зимовий період, а також частіше вторгнення тропічних повітряних мас. Це призводить до різких перепадів температур. Наприклад, влітку та взимку це супроводжується різким підвищенням температури повітря до нетипових для даної території показників. Одними із негативних чинників клімату Любешівського району є ще й циркуляції антициклонів з різкими температурними показниками. Це, як правило, заморозки у весняний період, а також надмірні посухи влітку.

Основними кліматичними чинниками, що формують умови ведення сільськогосподарського виробництва є річний прихід сонячної радіації, тривалість сонячного саява та середньомісячна температура повітря. Зауважимо, що важливу роль тут відіграє характер підстилаючої поверхні.

З огляду на кліматичні умови на території Любешівського району сформувалася своєрідна спеціалізація сільського господарства. Зокрема, кількість сонячної радіації, а також тривалість сонячного саява не сприяє вирощуванню певних видів теплолюбних культур, проте сприяє вирощуванню картоплі, пшениці, вівса, жита, ячменю, льону та овочів. Зазначимо, що останні три роки формуються сприятливі кліматичні умови для вирощування теплолюбних культур. Судячи з цього, припускаємо, що в майбутньому дана тенденція зміни кліматичних умов в Любешівському районі може частково переорієнтувати спеціалізацію рослинництва та змінити структуру посівних площ.

**Земельні ресурси.** Землі, що придатні для використання та постійно використовуються, мають певну закономірність поширення по території району. До чинників, що зумовлюють територіальну організацію земельних ресурсів відносять заболоченість території, характер рослинного покриву, гідрологічну сітку.

Грунтовий покрив Любешівського району характеризується надзвичайною заболоченістю, особливо це помітно у північній та східній його частинах (рис. 3). Це є несприятливим чинником для посіву сільгоспкультур, тому, як правило, на цих територіях знаходяться сіножаті та пасовища. Грунти району придатні для вирощування картоплі та зернових культур. У структурі ґрунтового покриву домінантами є болотні і торфоболотні ґрунти на відкладах різного генезису, лучно-болотні на алювіальних і водно-льодовикових відкладах та морені [1].

Негативним чинником, який пов'язаний з ґрунтовим покривом в районі є ще і той факт, що для отримання високих показників родючості ґрунту, а також підвищення врожайності культур, потрібно проводити високотехнологічне вирощування сільськогосподарських культур, що в свою чергу є значно затратним. В результат впливу на ґрунти в середині 70-х років шляхом внесення на площі сільськогосподарських угідь дернових ґрунтів, ґрунтів торфового та торфоболотного типів, сприяло покращенню їх фізико-хімічних та родючих властивостей. На сьогоднішній день ці заходи не проводять. Це є однією з негативних тенденцій у використанні земельних ресурсів району.

Господарське використання земельних ресурсів Любешівського району з точки зору раціонального підходу потрібно розглядати залежно від рівня господарських потреб населення. Аналізуючи тенденцію зміни посівних площ сільськогосподарських культур за останні 20 років (рис. 1) та структуру сільськогосподарських угідь (рис. 2) зауважимо, що при загальному скороченні посівних площ, землі, які раніше використовувались у виробництві, на даний момент не використовуються, або частково використані у лісовому господарстві.

За останні роки сформовано чітку тенденцію до зниження посівних площ сільськогосподарських культур і відповідно збільшення площ під пасовища та рілля. Лише за останні три роки посівна площа сільськогосподарських культур зменшилася відповідно з 33,6 тис. га у 2008 р. до 21,2 тис. га у 2010 р. [9]. Причинами цього, окрім економічних чинників, є й природні. Як наслідок значна частина сільськогосподарських угідь, які не використовуються та знаходяться на підвищених місцевостях з роками під впливом температурного режиму, вітрів в результаті зміни структури ґрунту, перетворюються на місцевість, де ростуть бур'яни та дикорослі трави. В результаті неспроможності у більшості випадків меліоративної системи району справлятися зі щорічними сезонними повеннями, досить значні площі сільськогосподарських угідь стають непридатними для використання.

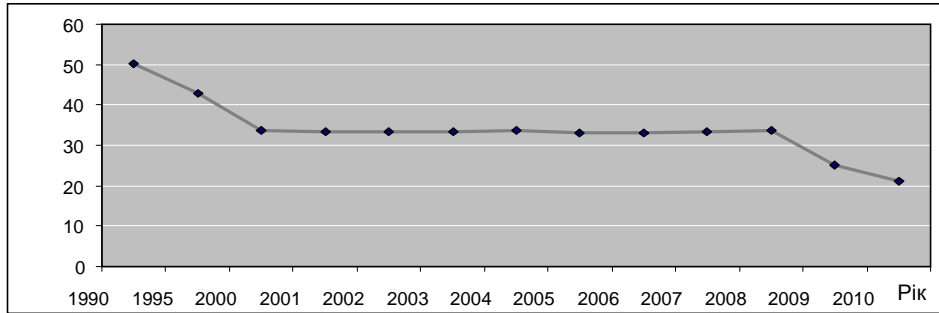


Рис. 1. Динаміка зміни посівних площ сільськогосподарських угідь Любешівського району (тис. га)

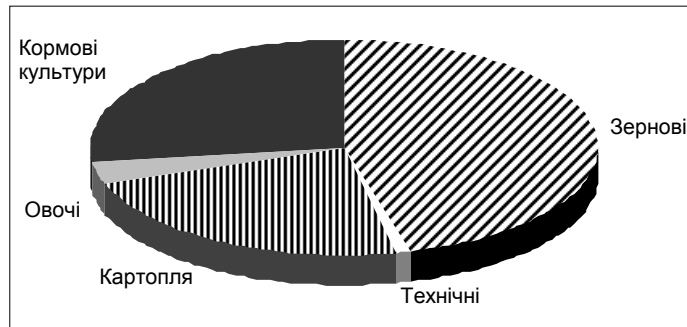


Рис. 2. Структура сільськогосподарських угідь Любешівського району

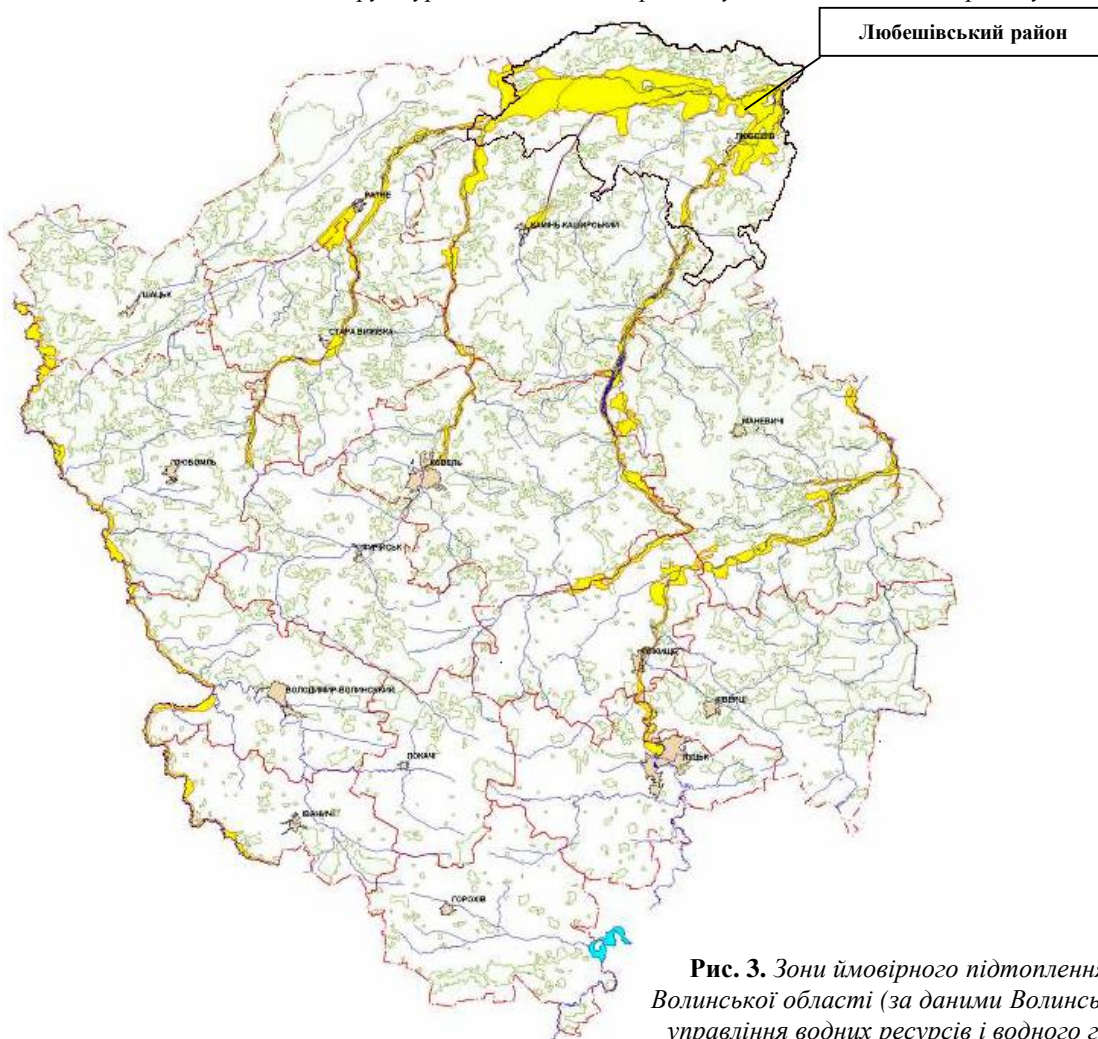


Рис. 3. Зони ймовірного підтоплення території Волинської області (за даними Волинського обласного управління водних ресурсів і водного господарства)

**Водні ресурси.** Поверхня місцевості Любешівського району поступово знижується з півдня на північ, до річки Прип'ять. У північній частині є численні невеликі озера із заболоченими берегами. З півдня на північ по території району протікають річки Турія, Стохід з численними притоками, які мають низькі та розлогі береги та широкі заболочені заплави. Середня густота річкової сітки становить 0,37 км/км<sup>2</sup>. Через малий нахил місцевості річки Любешівського району мають повільну течію. Вони погано дренують прилеглі території, тому рівень ґрунтових вод тут високий. Середня тривалість весняної повені становить 40–60 днів (в останні роки і довше, внаслідок порушення меліорацією гідрологічного режиму верхів'я річок та її приток), коливання рівня води – 0,5–3 м середня витрата води – 79–96 м<sup>3</sup>/с, середній річний модуль стоку – 2,7 л/с км<sup>2</sup> [7]. Період танення снігового покриву припадає на кінець березня. Враховуючи ці чинники, а також беручи до уваги, що в структурі посівних площ сільськогосподарських культур значну частку займає картопля, то ці чинники формують значно пізній період посіву даної культури.

Господарське використання річок, озер і ставків простежуємо на недостатньому рівні. Води Любешівського району мають площу 3205 га. У районі функціонують два водосховища – Биків (80 га) та Березновільське (14 га). Їх загальний водний об'єм становить 1,99 тис. м<sup>3</sup>, а площа поверхні – 0,97 км<sup>2</sup>. Дані гідрологічні об'єкти придатні для продуктивного розведення риби і рекреаційного використання. Зараз навколо озер і вздовж річок іде процес створення водоохоронних зон і прибережних смуг. Зазначимо, що умови врегулювання річкового стоку на території Любешівського району дуже несприятливі, в зв'язку із затопленням господарсько-освоєних земель і утворенням досить великих мілководних зон, що пояснюється рівнинними умовами місцевості. Відчутним цей процес був з 1997 по 2006 роки. Таких ділянок досить багато, особливо у басейнах річок Прип'ять та Стохід, які складають значну частину сільгоспугідь даної місцевості. Вони непридатні для сільськогосподарського використання.

Вплив річкової сітки на господарський комплекс району, а також населення та транспортну інфраструктуру є одним із визначальних чинників, що впливає на розвиток та функціонування господарства району. Зокрема часті повені не сприяють повною мірою освоїти прибережні річкові території для рекреаційних цілей.

Таблиця 2

Озера Любешівського району

Назва	Площа, га	Довжина, км	Ширина, км	Глибина, м	Об'єм озера, тис. м <sup>3</sup>
Люб'язь	519,0	3,8	2,5	7,0	28 000,0
Біле	716,3	3,3	2,12	8,0	32 991,6
Рогізне	115	1,68	0,99	2,0	1280,0
Скорінь	172,5	2,0	1,2	1,7	13 111,0
Луке	46,2	1,26	0,4	2,5	646,6
Тучне	37,5	0,84	0,53	8,0	1020,0
Судчинське	7,9	0,4	0,25	3,7	173,8
Добре	7,3	–	–	4,3	186,1
Бережновільське	3,7	0,25	0,2	0,6	15,5
Бурків	13,0	0,55	0,24	1,5	127,4
Червище (Шині)	118,0	2,1	0,61	12,0	2129,4

**Лісові ресурси.** Одним з ключових чинників формування специфіки господарського комплексу Любешівського району є наявність лісових ресурсів. Їх загальна площа становить 50,4 тис. га (табл. 3). Сучасне просторове поширення лісів, залежить також від поверхні місцевості території району. Так, наприклад південна частина району, що характеризується переважно рівнинною територією вкрита лісовими масивами більше, порівняно з нижньою частиною басейнів річок Прип'ять та Стохід. Вплив лісових ресурсів на специфіку господарства району очевидний. Окрім заготівлі деревини в останні роки сформувався попит на недеревні ресурси (ягоди, гриби, лікарські рослини). Щорічно заготовляється близько 100 т грибів, 160 т ягід, 600 т соку березового, 1000 кг меду. Названа сировина є дуже важливим чинником розвитку харчової промисловості району.

Розподіл земель лісового фонду району за групами порід

Групи порід	Площа, га	%
Хвойні	23 431	46,4
Твердолистяні	2492	5,0
М'яколистяні	24 526	48,6
Всього	50 449	100,0

Промислове значення лісових ресурсів залежить від наявності, тої чи іншої частки лісових груп, які придатні для промислового використання. У структурі лісового фонду Любешівського району за віковими групами переважають стиглі та пристигаючі ліси (рис. 4). На них припадає відповідно 5 % і 56 %. Це дає всі підстави говорити про наявність сировини для господарського використання. Сучасне лісокористування поділяємо на використання для промислових цілей (деревобробна промисловість) та рекреації. Зазначаємо, що рекреаційний потенціал лісових ресурсів значно перевищує рівень їх сучасного використання.

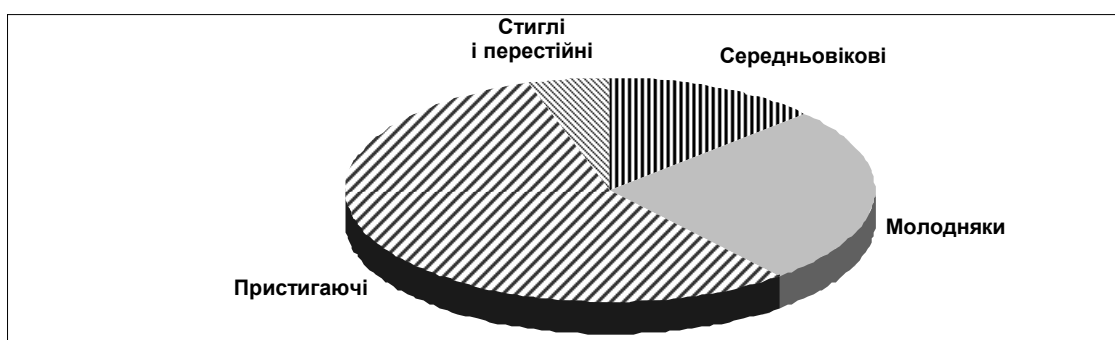


Рис. 4. Структура лісового фонду Любешівського району за віковими групами

**Природно-рекреаційні ресурси.** Враховуючи низьку густоту населення у районі, рекреаційну діяльність слід розвивати з урахуванням не тільки наявного ресурсного потенціалу, а й відповідного трудоресурсного забезпечення. На основі цих природно-рекреаційних ресурсів доцільно розвивати різнопланову рекреаційну діяльність – відпочинковий туризм, зелений туризм, сільський туризм тощо. На сьогоднішній день рекреаційну діяльність зосереджено лише у межах Національного природного парку «Прип'ять – Стохід». У подальшому слід правильно підійти до можливого використання природно-рекреаційних ресурсів території району. Таке використання повинно ґрунтуватися на принципах охорони природних комплексів. Варто провести повну інвентаризацію ландшафтних та біологічних об'єктів природоохоронного значення, встановити рівень впливу на об'єкти природи, які вже використано та обґрунтувати допустимі масштаби такого використання, виявити цінні елементи рельєфу території та виділити оптимальні зони сільськогосподарської діяльності з точки зору збереження ландшафтних систем у їх первинному стані.

**Корисні копалини.** Наявність корисних копалин у Любешівському районі тісно пов'язана з геологічною будовою і природними умовами. Район розташований у межах Волино-Подільської плити, фундамент якої складається із сильно дислокованих кристалічних порід архею і протерозою. В межах району виділяють обмежений широтними розломами Прип'ятьський вал [1].

Надра району багаті перш за все горючими і певною мірою нерудними корисними копалинами. Це переважно родовища торфу і будівельних матеріалів (піску – 5 млн м<sup>3</sup>, глини білої – 500 тис. м<sup>3</sup>, сірої – 1 млн м<sup>3</sup>). Найбільші торфові родовища простежуємо у долині р. Прип'ять та її правих притоках (р. Стохід, р. Коростинка). Найбільші родовища Люб'язьке, Цирське, Поліське [Любешівщина].

Родовища будівельних пісків розміщено поблизу смт Любешів, сіл Цир, В'язівно, Зарудче, Ветли, Бихів. Крім родовищ піску є потужне родовище глини (Ветлинське) [Любешівщина].

Всупереч фіксації досить значних запасів торфу, будівельного піску, глини, вони в даний час мало впливають на специфіку промислового виробництва, оскільки є мало розвіданими та певною мірою ресурсозатратними. Проте є досить перспективною сировинною базою для виробництва торфобрикетів, а також будівельної цегли.

**Висновки та перспективи подальших досліджень.** Оцінюючи природно-ресурсний потенціал території Любешівського району, чітко виокремлюємо ресурси, які формують спеціалізацію госпо-

дарства. До таких відносимо: кліматичні, лісові, водні, земельні, рекреаційні, мінеральні. Як правило, усі вони не використовуються повною мірою, а такі, як земельні – нераціонально, оскільки господарські потреби в цих ресурсах значно менші, аніж частка розорених земель та таких, що зазнали меліорації.

Безумовно, вплив природних чинників на господарську діяльність території району є очевидним. Своєрідний місцевий клімат формує специфіку сільського господарства більшою мірою, аніж структура та специфіка спеціалізації трудових ресурсів. Доволі густа річкова сітка, а також наявність озер, значний лісовий покрив, певною мірою вказує на суспільно-господарську спеціалізацію району.

Сучасні негативні тенденції стану природного середовища в цілому, та природно-ресурсного потенціалу зокрема, пов'язані зі змінами ґрунтового покриву, а точніше його структури та відповідно родючості. Кліматичні показники, що не є типовими для даної місцевості, а також значний природно-рекреаційний потенціал на який сукупно впливають усі чинники, як природні, так і суспільно-господарські – це одні з основних сторін перспективи дослідження даної території, як невід'ємної складової та однієї з типових частин Українського Полісся.

#### *Список використаної літератури*

1. Атлас Волинської області / за ред. М. В. Бурчака, К. І. Геренчука. – Луцьк : [б. в.], 1990.
2. Герасимчук З. В. Регіональна політика розвитку рекреаційного природокористування: механізми формування та реалізації : монографія / З. В. Герасимчук, Н. В. Коленда, Л. М. Черчик. – Луцьк : Надстир'я, 2007.
3. Господарство Любешівського району : стат. зб. – Любешів : Любешів. район. від. статистики, 2009.
4. Дмитрієвський Ю. Д. О природном потенциале территории. Ресурсы, среда, расселение / Ю. Д. Дмитрієвський. – М. : Наука, 1974.
5. Єврорегіон «Буг»: Волинська область / за ред. Б. П. Клімчука, П. В. Луцишина, В. Й. Лажніка. – Луцьк : РВВ «Вежа» Волин. держ. ун-ту ім. Лесі Українки, 1997.
6. Мінц А. А. Экономическая оценка естественных ресурсов / А. А. Мінц. – М. : Мысль, 1972.
7. Природа Волинської області / за ред. К. І. Геренчука. – Львів : Вища шк., 1975.
8. Руденко П. В. Географія природно-ресурсного потенціалу України : підручник. У 3 ч. / В. П. Руденко. – Чернівці : Чернів. нац. ун-т, 2010.
9. Сільське господарство Любешівського району : стат. зб. – Любешів : Любешів. район. від. статистики, 2009.
10. Україна: основні тенденції взаємодії суспільства і природи у ХХ ст. (географічний аспект) / за ред. Л. Г. Руденко. – К. : Академперіодика, 2005.

Статтю подано до редколегії  
17.11.2011 р.