

Волинський національний університет імені Лесі Українки

Факультет культури і мистецтв

Кафедра образотворчого мистецтва

Інна Черкесова

РИСУНОК. Торс Венери

(гіпсова модель)

Методичні рекомендації

з освітнього компоненту

Частина 1

Луцьк 2023

УДК 741.02
Ч-48

*Рекомендовано до друку науково-методичною радою
Волинського національного університету імені
Лесі Українки (протокол № 6 від 15 лютого 2023 р)*

Рецензенти:

Каленюк О.М. – кандидат педагогічних наук, доцент, зав. кафедри образотворчого мистецтва факультету культури і мистецтв Волинського національного університету імені Лесі Українки;

Склярєнко Н.В. – кандидат мистецтвознавства, доцент кафедри архітектури та дизайну Луцького НТУ.

Ч48 Черкесова І. Г.

Рисунок. Торс Венери (гіпсова модель): методичні рекомендації. Луцьк : 2023. 27 с.

Рисунок. Методичні рекомендації з освітнього компоненту розроблені відповідно до стандарту освітньо-професійної програми підготовки здобувачів першого (бакалавр) рівня освіти і спрямовані на структуроване поглиблене вивчення правил та прийомів створення зображення торсу Венери, а також більш детального вивчення анатомічно-конструктивної схеми та пластичних форм. Представлений матеріал сприятиме розвитку аналітичного та синтетичного мислення та кращому закріпленню й розумінню здобувачем правил і принципів рисунку.

Методичні рекомендації рекомендовано здобувачам освіти 1-4 курсу, спеціальності 023 Образотворче мистецтво, декоративне мистецтво, реставрація.

Мета видання – надати методичну допомогу науково педагогічним працівникам і здобувачам ступеня бакалавра у проведенні та вивченні освітнього компоненту «Рисунок».

Для науково педагогічних працівників і здобувачів ступеня бакалавра напряму підготовки 023 – «Образотворче мистецтво, декоративне мистецтво, реставрація».

УДК 741. 02
Ч-48

© Черкесова І.Г. 2023
© Волинський національний
університет імені Лесі Українки,
2023

ЗМІСТ

1. Вступ	4
2. Алгоритм виконання завдання	5
3. Візуальні приклади процесу утворення гіпсової форми торсу Венери засобами рисунку	8
4. Рекомендована література та електронні джерела	19
5. Додатки: . «Рисунок» і «Малюнок». Особливості термінології	20

ВСТУП

Методика академічної (класичної) школи рисунку ґрунтується на набутті навичок (компетентностей) аналізу матеріальної форми та утворенні ілюзії тривимірності на двовірній площині формату (папір, картон, полотно).

Метою рисунку гіпсової моделі торсу Венери є формування та розвиток аналітичного та критичного мислення, що дозволяє грамотно і з розумінням алгоритму рухів очей та руки з олівцем успішно утворити послідовність зображення форми.

Щоб досягти мети потрібно дотримуватися певного алгоритму нанесення на формат ліній конструктивної побудови форми та технікою штриха утворити світло-тіньове моделювання із створення ілюзії тривимірності форми торсу.

Завданнями, що вирішуються у процесі виконання рисунку стають:

- компонування на форматі;
- визначення масштабу зображення на форматі;
- визначення пропорцій частин форми до цілого;
- застосування методу перспективних скорочень;
- визначення послідовності світлотіньових градацій для формоутворення реалістичного зображення форми;
- осмислення кожного доторку олівця до паперу формату;
- розвиток підвищеної чуттєвості до світлотних градацій у процесі застосування техніки штриха;
- розвиток бачення цілісності форми та осмислювання підкореності частин форми (деталей, елементів) цілісності форми (у даному випадку – торс Венери).

Академічний рисунок торсу Венери виконується поетапно, розрахований на 26 академічних годин.

Пропоновані методичні рекомендації адресуються студентам спеціальності образотворчого мистецтва бакалаврського рівня.

Постановка: гіпсова форма «торс Венери» на темному фоні. Біле на темному – концепція цієї постановки.

Студент у процесі виконання означеного завдання набуває компетентностей з аналітики форми засобами рисунку.

Матеріали: Ф А-2 (білий ватман, напівватман, торшон), що прикріплений до планшету відповідного розміру. Графітні олівці певної м'якості від НВ до 2В + для темного фону залежно від якості паперу від 5В до 8В.

Техніка виконання: лінія, штрих.

АЛГОРИТМ ВИКОНАННЯ ЗАВДАННЯ

Поетапне виконання завдання:

1 етап. На форматі робочого паперу визначити загальний розмір зображення (висоту та ширину). Студент повинен задіяти навички зорового візування. Правильно обрати розмір зображення на форматі з урахуванням відстані до моделі. Зображення не повинно бути більшим за натуру. Правильно визначений габаритний розмір зображення точно має передавати відчуття відстані до гіпсової моделі.

Помилки, що допускають виконавці-студенти на 1 етапі:

-не усвідомлення принципу роботи зорового апарату людини – бінокулярність, зоровий конус, в межі якого потрапляє відбиток форми;

-не усвідомлення різниці між «дивитися» і «бачити»;

-не вміння використовувати зорове візування за допомоги довжини олівця з метою знаходження пропорцій форми;

-невдалий вибір загального масштабу зображення до розміру формату: або надто збільшене, веде до відсутності створення відчуття простору, зображенню «тісно» на форматі), або надто зменшене («плаває» на форматі).

Робота з рисування гіпсової форми торсу розпочинається з визначення допоміжних ліній конструктиву: головна вісь, позначення горизонтальними відрізками нижньої та верхньої межі зображення, позначення головних напрямків частин форми торсу відповідно розташуванню студента відносно постановки: лінія нахилу плечового поясу, грудей, талії, тазостегнового поясу. Всі ці лінії проводяться з урахуваннями перспективного скорочення. Якщо ракурс з боку, то потрібно визначати лінії нахилу спини, форму сідниць та напрям стегон.

Методом зорового візування визначаються спрямування головних габаритних ліній тіла торсу. Щоб зрозуміти напрям таких ліній потрібно витягнути руку з олівцем вперед перед собою, прищурити одне око, сумістити корпус олівця з контуром форми і перенести цей напрям на папір на витягнутій руці. Олівець корпусом прикласти до площини паперу, запам'ятати напрям нахилу – руху лінії і зафіксувати олівцем – провести лінію. Перевірити утворений рух лінії методом суміщення з контуром на формі. За потреби виправити і помилкову лінію одразу прибрати. Таким чином знайти усі рухи ліній контуру форми відповідно основної вертикальної вісі.

2 етап. Завершення у лініях побудови форми торсу Венери. Лініями прорисовуються основні площини форми у потрібних нахилах. Верхня частина торсу нахилена уперед. Чітко окреслюється лінія талії. Студент повинен уявляти зріз форми у цьому місті та розуміти, що видимі лінії не закінчуються видимим контуром, а продовжуються за межами зору. То лінія талії набуває форми умовного кола у перспективному скороченні.

Важливо: лінії форми, що наближені до ока, робляться трохи виразнішими, «товстішими». Лінії, що віддалені від ока, робляться більш непомітними, тоншими. Так утворюється зорове відчуття об'єму форми на робочій площині формату.

2-й етап завершується утворенням лінійно-композиційного рисунку форми гіпсової моделі. Наприкінці цього етапу доцільно тонкими лініями позначити основні власні тіні форми та ті, що падають. Студент повинен уважно поставитися до форми власних тіней і пам'ятати, що тінь – це відсутність світла і повторює форму затінених частин тіла торсу. 2-й етап рисунку закінчується утворенням конструктивної побудови гіпсової форми торсу Венери.

3-й етап. Початок світлотіньового моделювання форми технікою штриха.

Виконавець повинен уважно роздивитися форму гіпсової моделі з відкритими очима і з примруженими очима, щоб побачити силу тіней і напівтіней, відчути контраст світла й тіней на формі й визначити найтемніший тон тіні, середній тон і найсвітліші градації. Така класифікація градацій тіней відбувається у порівнянні з темним фоном.

Важливо: студент-виконавець повинен чітко усвідомити що гіпсовий торс (форма) у тінях все одно *білий!* Тому тіні на формі значно світліші за темний фон. Щоб штриховкою утворити вірну тональність тіней на формі гіпсового торсу, доцільно використовувати олівці за м'якістю від В до 2В. Свідомо керувати силою натиску на олівець під час штрихування.

Під час виконання навчального рисунку використовується папір напівватман або ватман для креслення. Але можна використовувати більш якісний папір «торшон», папір для акварелі. Різна якість паперу буде впливати на якість техніки штриховки. У процесі роботи виявляється індивідуальні переваги вибору паперу.

Фон, на якому представлено гіпсову модель торсу, тонально утворюється більшою м'якістю графітного олівця.

Особливу увагу потрібно приділяти штрихуванню на видимій межі гіпсової форми та фону, щоб не утворилось відчуття «вирізаності». На межі зображення двох фактур потрібно утворити непомітний перехід між ними акуратною штриховкою. Ліній жорсткого окреслення форми взагалі не може бути. Форма має начебто «впливати» з середовища фону, щоб утворювалося відчуття

повітряного простору, віддаленості фону від форми. Таким чином буде утворено правдивість зображення природі й виникатиме відчуття реалістичності зображення.

У процесі тональної розробки певної деталі форми постійно потрібно бачити цілу форму і порівнювати частину з цілим. У цьому полягає суть аналізу форми у процесі створення рисунку.

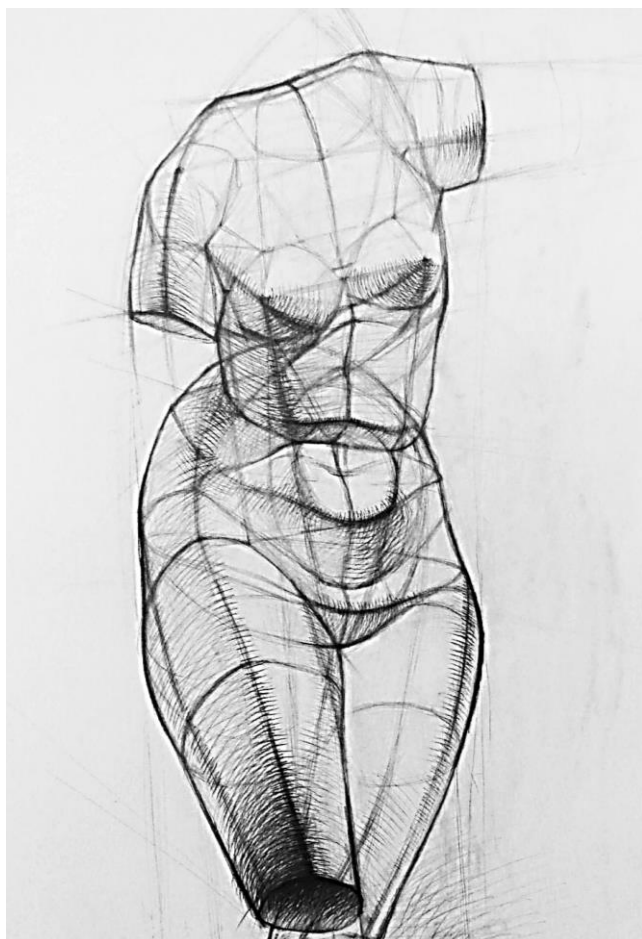
Градація наступних етапів роботи залежить від конкретизації мети. За 26 академічних годин виконання рисунку гіпсової моделі торсу Венери закінченість рисунку буде визначати вірність пропорцій у розмірах форми, вірність масштабу тональних градацій тінювих та напівтінювих тонів, вірне співвідношення тональності (власних та падаючих тіней) форми до тональності фону. Досягнення відчуття ілюзії тривимірності форми у повітряному просторі на площині формату А-2. Важливим рівнем якості рисунку є передача техніками штриховки відчуття матеріалу форми: гіпс, а не пластик, метал, пап'є-маше, пластилін або глина тощо. Досягається це саме вірно відображеним масштабом тональності – співвідношеннями тінювих градацій між собою (тональність окремих частин форми між собою та тональність окремих частин форми до цілої форми торсу).

Візуальні приклади процесу утворення гіпсової форми торсу Венери засобами рисунку.

- Створення конструктивної форми на площині паперу А-2.
- 1, 2, 3-й етапи рисунку.
- Аналіз форми.
- Умовне розкладання цілого на частини та знаходження пропорційності між ними.



1. Гіпсова модель торсу Венери (фото автора)



1. Конструктивний рисунок (з просторів інтернету)



2. 2-й етап світло-тіньового моделювання моделі торсу.



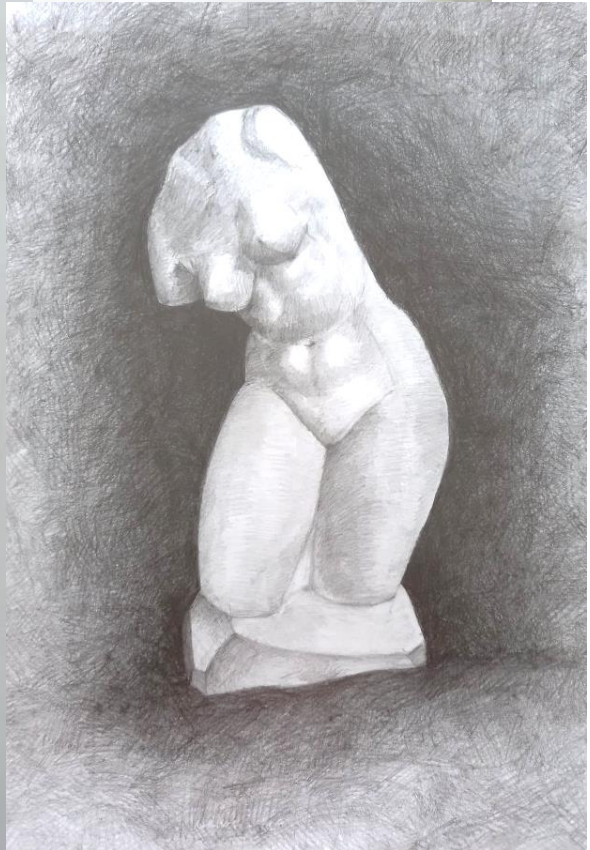
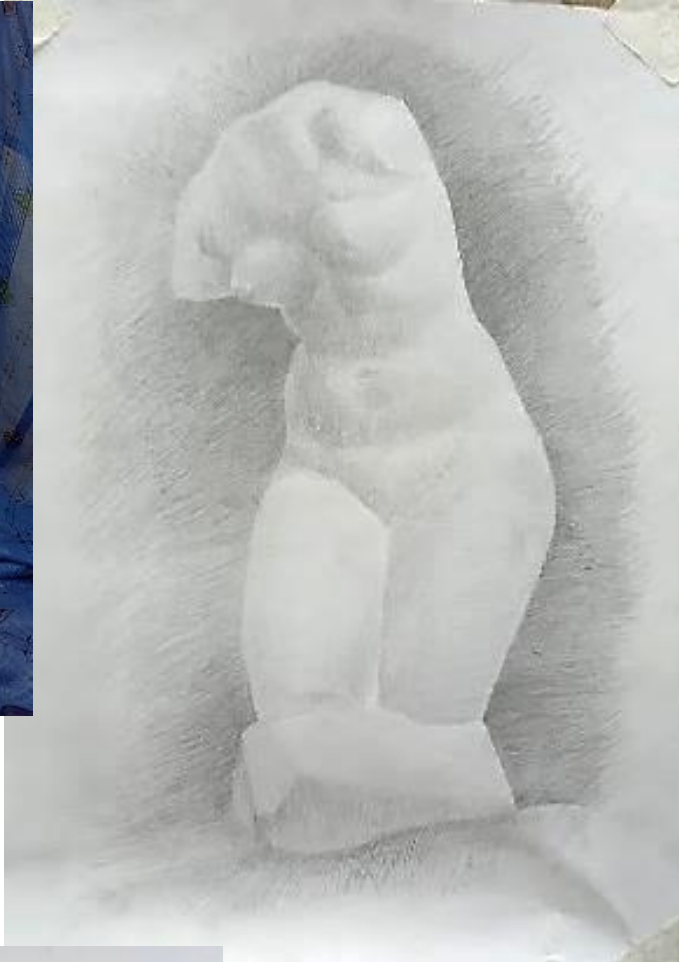
3. 3-й етап моделювання моделі торсу.



3-й етап світло-тіньового моделювання торсу Венери.

**Приклади різних ракурсів споглядання форм
торсу Венери.**







Початок ходу світло-тіньового моделювання: виявлення масштабу
тональних співвідносин.



Продовження світло-тіньового моделювання
з посиленням тону фону



Закінчення 3-го етапу світлотіньового моделювання
з усталеним масштабом тональності.

На будь-якому етапі рисунку тональний масштаб має залишатися незмінним.

Аналіз представлених візуальних зразків суб'єктивного сприйняття та відображення засобами рисунку природи – гіпсової моделі торсу Венери – показав переваги та недоліки відображення форми моделі різними виконавцями. Потрібно враховувати і погрішності монокулярного об'єктиву фотокамери відносно бінокулярності природного зору людини.

Виконавці намагалися якнайближче до природи передати пропорції форми гіпсового торсу моделі та градації світлотіньового моделювання. Перевагами стало свідоме порівняння пропорцій окремих частин до цілого, розуміння тональності тіней на гіпсовій формі у порівнянні з більш темним фоном: білий гіпс у тінях залишається білим! До недоліків можна віднести деякі зміни у пропорціях частин форми торсу конкретної відливки, що не є досконалою.

Відносно до конкретної моделі постановки у рисунках присутнє непропорційне збільшення нижньої частини торсу. Тому модель стає більш могутнішою, втрачає легкість. Невдало передані тональні співвідношення тіньової частини форми торсу й фону. Фон вимагає більш детальної проробки. Автор спирався виключно на особистісні споглядання та власний досвід проведення рисунку гіпсової моделі торсу Венери. Тому звернення до певних джерел студенти можуть здійснювати самостійно через пошукові системи в інтернеті.

РЕКОМЕНДОВАНІ ЛІТЕРАТУРНІ ТА ЕЛЕКТРОННІ ДЖЕРЕЛА

1. *Безклубенко С. Д.* Мистецтво: терміни та поняття: Енциклопедичне видання у 2-х т.: – К.: Інститут культурології АМУ, 2008.
2. *Кириченко М. А., Кириченко І.М.* Основи образотворчої грамоти: Навч. посіб. – К.: Вища школа, 2002. – 190 с.
3. *Клименюк Т .М.* Креслення. Рисунок. Композиція. – Львів: Львівська політехніка, 2018. – 300 с.
4. *Корсунський В. О.* Основи формоутворення: Методика навчання основ формоутворення у процесі вивчення фахових дисциплін. – Дніпропетровськ: Акцент ПП, 2014. – 100 с.
5. *Лагутенко О.* Українська графіка першої третини ХХ століття. – К.: Грані-Т, 2006. – 240 с.
6. Мистецтво України: Енциклопедія: Т. 1 (А-В). – К.: Вид-во «Українська енциклопедія» ім. М.П. Бажана, 1995. – 400 с.
7. Образотворче мистецтво. Енциклопедичний ілюстрований словник-довідник / Упоряд. А. Пасічний. – К.: Факт, 2007.
8. *Сидоренко В .Д.* Візуальне мистецтво від авангардних зрушень до новітніх спрямувань: Розвиток візуального мистецтва України ХХ-ХХІ століть. – К.: ВХ [студіо], 2008. – 188 с.
9. Українська графіка ХІ – початку ХХ ст. Альбом / Авт. упоряд. А.О. В'юнник. – Київ: Мистецтво, 1994. – 328 с.
10. Аналіз краси Вільяма Хогарта. URL: https://www.wiki.uk-ua.nina.az/%D0%90%D0%BD%D0%B0%D0%BB%D1%96%D0%B7_%D0%BA%D1%80%D0%B0%D1%81%D0%B8.html

ДОДАТКИ

«Рисунок» і «Малюнок». Особливості термінології.

Свого часу автор провів дослідження термінології з галузі рисунку і виклав свої спостереження й висновки у статті «Що таке малюнок, що таке рисунок».

Черкесова І.Г. Що називається «рисунком», а що «малюнком»? (До питання термінології та її використання у наукових та методичних матеріалах). Науковий журнал: Парадигма пізнання: Гуманітарні питання, № 7 (10), 2015. – С. 88-101.

... Галузь просторових мистецтв ще з античних часів була позначена фундаментальними дисциплінами – рисунком і живописом. Традиції рисунку у століттях удосконалювалися. Зберіганням та розвитком традицій рисунку опікувалися й опікуються до сьогодні Академії мистецтва в усіх європейських країнах. Академічний рисунок має дві складові: творчий рисунок у різноманітних графічних техніках і навчальний рисунок. ... У навчальному процесі відбуваються саме заняття з навчального рисунку, де на меті стоїть опанування засобами світлотіньового моделювання й утворення ілюзії об'єму на двомірній площині. Навчальний рисунок – це аналіз форми засобами лінії. Лінії в аналітичному (навчальному) рисунку утворюються на ватманському папері графітними олівцями, пером і тушшю тощо. В станковій графіці лінії утворюються за допомоги штихеля, офортної голки інше. А що ж тоді «малюнок»?

В українській мові існують два терміни «рисунок» і «малюнок». Взагалі в сфері просторових мистецтв термінологія має подвійний зміст, і навіть фахівці припускаються неточностей у використанні тих чи інших термінів.

В слов'янських мовах терміном «рисунок» визначається створення зображення на площині: папері, полотні, стіні від руки графітним олівцем або вугляними паличками, або з використанням креслярських інструментів.

В українській мові термін «малюнок» має декілька визначень. За україно-російським словником **малюнок** дорівнює російському «рисунок, раскраска, расцветка, картина, картинка, набросок с натуры, специальная зарисовка»; **малювання** – «рисование, живопись, роспись». З таких визначень випливає наявність у малюнках кольору. Твори живопису українською мовою називаються **малярство, мальовка**.

Розглянемо історичні шляхи утворення термінів «рисунок» і «малюнок». У Х сторіччі чорноризець Храбр розповідає про наших далеких пращурів: «Прежде убо словене не імеху книг, ну чертами і резами чьтеху і гаатаху погані суще». «Черти» та «рези» – а це ж не що інше, як позначення лінії.

Рез – рес – креслення – риса – риска – рисунок і польське – rysunek

Grapho – графья – изограф – графить – графика

Академік Сидоров О. О., (1891-1978), автор монументального дослідження у галузі рисунку і графіки, зробив аналіз термінів «рисунок» та «графіка» і дійшов висновку, що термін «графіка» – від грецької grapho (пишу, рису) значно давніший від терміну «рисунок», «рисувати». У дуже відомому у свій час «Словаре славяноросском» Павми Беринди подається таке вираження: «начертаваю – рисую». Сидоров О. О. доводить, що ці терміни прийшли з України, а польське «rysunek» є першим слов'янським позначенням даного виду мистецтва. У процесі художньо-творчої діяльності митців рисунок стає особливою і самостійною галуззю образотворчості та водночас залишається фундаментом усіх видів просторових мистецтв. Головним виражальним засобом рисунку є **лінія**. Барщ О. О. (1887-1971) писав що лінія, вільно проведена вістрям інструменту під майже прямим кутом до поверхні паперу, підкоряється волі та почуттям художника, створюється рухом його руки й є початковий графічний засіб.

Лінія (латинською linea означає «нитка») має багато визначень, які за своєю суттю єдині: це і слід точки, що рухається, і колиска рисунку, і один з головних виражальних та образотворчих засобів пластичних мистецтв, і

функціональний елемент організації композиції, і межа між формою та площиною, і допоміжний засіб у побудові перспективи.

Лінія з'являється у зображеннях первісних людей на мурах печер, на кістках, на скелях і стає своєрідною мовою вираження їх думок та уявлень про оточуючий світ. У давньоєгипетському мистецтві лінія набуває якості контурного рисунку. За часів Давньої Греції, у VI-V ст. до н. е. розвиткові культури лінійного рисунку дуже сприяв видатний скульптор і художник того часу Полігнот. Пліній, давньогрецький письменник-ерудит, історик (22 або 24-79 рр. н.е.) згадує, що Полігнот став першим передавати у рисунках різноманітні вирази обличчя людей, а Аристотель (384-322 рр. до н.е.) стверджував, що митець ідеально передавав форму тіла людини точними лініями абрису. Не менш відомий давньогрецький художник V-IV ст. до н.е. Паррасій написав спеціальний трактат про рисунок, в якому багато уваги приділив лінії і вимагав від своїх учнів особливого ставлення і особливої уваги до ролі та значення лінії, як головного засобу створення форми на площині. Пліній подає трактування специфіки лінійного рисунку за Паррасієм і пише: «...адже рисувати тіла та їх поверхні важко, але багато художників в цьому досягли слави, зате рисувати лише тільки контури й обмежувати межі рисунку – рідко кому вдається. Адже контур повинен складатися тільки з своєї лінії й так обриватися, щоб натякати на те, що заховано (від ока)».

Епоха Ренесансу створює культуру лінії, яка проявляє структуру і просторове розташування фігури або предмета. Мистецтво лінійного рисунку різноманітне й свідоцтвом цього стає нескінченна множинність ліній, форм, кольорового забарвлення, що існують у природі. Вільям Хогарт характеризує лінії з боку різноманітності та краси:

1. Прямі лінії відрізняються тільки довжиною і тому менш декоративні.
2. Викривлені лінії відрізняються одна від одної довжиною та ступенем викривленості і тому більш декоративні.
3. Складні лінії, що поєднують прямі та викривлені більш декоративні ніж просто викривлені.

4. Хвилеподібна лінія як лінія краси, ще більше різноманітна і складається з двох викривлених, що протиставлені одна одній, а тому стає ще приємнішою і красивішою оку людини.
5. Змієподібна лінія, що вигинається та в'ється одночасно в усіх напрямках, викликає задоволення у сприйнятті та примушує око наслідувати нескінченності свого різноманіття і викликає враження багатой змістовності.

Будь яка поверхня живих і не живих предметів вважалась оболонкою, що складалась із безлічі щільно розташованих одна біля одної ліній. Тому різними комбінаціями і варіантами прямих й викривлених ліній можна обмежити та описати будь який предмет, що дає нескінченне різноманіття форм, що викликає необхідність розподілу ліній по певних групах, що і зробив художник і аналітик Вільям Хогарт кілька століть тому.

У природі часто зустрічаються яскраво виражені лінійні мотиви: у формах рослин, корі дерев, черепашок та мушлів, рогів, кісток, у формах тіла людей та тварин. Безмежна кількість форм стає ще більш різноманітною завдяки освітленню, тіням, багатобарвності, а також наявності руху, рухливості. Контраст між вигнутою і прямою лініями дорівнює протиставленню між динамікою та статикою. Великий англієць розкрив принцип краси, що полягає у втіленні у хвилеподібну лінію різноманіття руху.

Академік. Сидоров О. О (1891-1978) у своєму дослідженні «Рисунок старих руських майстрів» писав про те, що до кінця XVII ст. провідною технікою рисунка на Русі була «мокра» – бо рисували за допомогою пера та тонкого пензля чорнилами та рідкими фарбами. Використовували за потребою і свинцевий олівець-штифт, і вугільні палички. Наприкінці XVII ст. з'являється графітний олівець. Давньоруське мистецтво абрисів у настінному малярстві, іконопису, книжковій графіці мало за лінійний технічний засіб *граф'ю*.

Граф'я – це лінії абрису, які виконані гострим кінцем різця або засобом витискування по левкасному ґрунту. Такі лінії розподіляли площину на певні

частини і полегшували майстру фрески або іконописцю заповнення певних місць кольором. Такий монументальний лінійний абрис все ж таки був допоміжним засобом, попереднім етапом роботи.

На думку академіка Сидорова О. О. цікаву галузь графічної майстерності складають «подліники» та «прориси» – лінійно-композиційні рисунки – шаблони орнаментів для вишивок, ткацтва, заготовки канонічних композицій іконопису. Виконувалися вони, головним чином, пером або тонким пензлем на папері.

З вище згаданого випливає, що терміном «рисунок» досить точно визначає графічне зображення від руки або з використанням креслярських інструментів. Українське «рисунок» – це зображення засобами лінії. Фундаментальні науково-дослідницькі праці академіка Сидорова О. О. доводять, що на кінець ХХ століття закріпилися терміни «рисунок», «рисувати» за зображеннями лініями на площині. Там, де окрім лінії застосовується колір (фарбування, забарвлення) доцільно називати такі роботи «малюнками». Народні мальовки або лубок, книжкові ілюстрації, етикетки тощо, українською мовою визначаються як *малюнок*. *Живописно – мальовниче, живопис – малярство*. Це визначення творів, що виконано у техніці олійного, темперного живопису.

Але єднає їх те, що головним засобом і виражальності, і технічних прийомів виконання рисунку стає *лінія*. Потрібно мати на увазі, що в цьому випадку мова йде про художнє явище «рисунок», де всі види лінії створюються від руки, без застосування креслярського приладдя – лінійки, рейсфедера, циркуля або електронного інструментарію комп'ютерних графічних програм.

Важливу роль у процесі рисування відіграє розум. Кожний дотик рисувального інструменту до поверхні має бути осмисленим і виваженим. Емоційний стан виконавця додає естетичної виразності зображенню.

Дивитись – бачити – думати – малювати.

Такої послідовності у процесі роботи дотримуються художники, майстри. Кожний непродуманий штрих, кожна випадкова лінія ведуть до зниження рівня художньої якості твору.

На підставі вище викладеного можна зробити такі висновки:

1. в основі всіх видів просторових мистецтв знаходиться **рисунок**.
2. художнє явище, головним засобом виражальності та техніки виконання якого стає лінія, визначається як **рисунок**.
3. рисунок, як самостійна художня композиція, відноситься до графіки.
4. **малюнок** в своїй основі має рисунок, але засобом виражальності в ньому стає **колір**. Тому доцільно акварелі, пастелі, твори, що виконанні кольоровими олівцями, фломастерами тощо визначати як малюнок. Але належать такі роботи до сфери графіки.
5. твори, що виконанні олійними або темперними фарбами на полотні, на стіні, на спеціально підготовлених дошках належать виду мистецтва – **малярства** або **живопису**. Використання обох термінів українською мовою **правомірно**.

У образотворчому мистецтві рисунку притаманні дві функції:

1. самостійна
2. допоміжна.

Функція самостійності виводить рисунок на рівень мистецького явища. Вище про це вже згадувалося.

Розглянемо рисунок з боку *функції допоміжної*.

По-перше, рисунок навчальний. Кожний художник опановує всі засоби рисунку з тим, щоб вільно і грамотно створювати форму, подібну до форм природних. Під час навчання рисунку художник опановує наукові засади мистецтва – композиційні закони, правила золотого перерізу, пропорції, правила побудови перспективи, пластичну анатомію. А також навчається мисленню логічному, абстрактному. Видатний графік-ксилограф Фаворський В. А. (1886-1964) визначав *академічний рисунок* як умовний метод проєкції за допомогою одного ока, де використовується лінія у всій своїй різноманітності.

По-друге, на певних етапах ескізних розробок творів різних видів мистецтва (фреска, розпис, барельєф, гобелен, архітектурний проєкт, дизайнерський проєкт, іконопис) застосовується композиційний рисунок. Лінійно-композиційний рисунок є організацією предметно-просторових відносин, де головним засобом стає лінія у всіх своїх якісних зміненнях.

Академік Сидоров О. О. визначав роль лінійного рисунку як мистецтва «контурних окреслень» в малярстві іконописному і книжковому, фресках, розпису. Зображення контурними лініями, що протиснуті у ґрунті (під фреску або ікону) виконувало і виконує у сучасності роль попереднього етапу роботи, стає допоміжним моментом, технічним прийомом. Контурний рисунок, як засіб допоміжний, використовувався художниками ще за часів Давньої Греції. Взірці його дійшли до нас на стінках білофонних лекіфів.

Цікаво розглянути лінійний рисунок у творах видатних митців ХХ століття. Французький художник Анрі Матісс створив розпис капели у Вансі й побудував його на основі контурного рисунку. Кольорове забарвлення з'являється під час сонячного мінливого освітлення, що крізь кольорові скельця вітражів забарвлює стіну з контурним рисунком.

Сучасні художники приділяють багато уваги до створення допоміжних рисунків до своїх робіт. Поганий, слабкий рисунок дорівнює професійному невігластву.

Сприйняття реального предмета у природному середовищі є *сприйняття пряме*, сприйняття предмета, що зображено, є *сприйняття опосередковане*. Волков М. М (1897-1974), художник, вчений-психолог у своїх дослідженнях доводив, що: «саме в рисунку за допомогою прямого сприйняття одного предмета нам надається образ другого предмету... В процесі сприйняття рисунку на наші органи відчуттів впливають пласкі лінії та плями, й тому слід говорити про їх пряме сприйняття. Зображені у рисунках речі, не впливають у процесі сприйняття рисунка на наші органи відчуття, й тому їх сприйняття на рисунку є особливий акт, опосередкований прямим сприйняттям плям та ліній».

Висновки

Набуття професійних навичок створення форми засобами рисунку майбутніми фахівцями образотворчого мистецтва повинно відбуватися на заняттях з навчального **рисунку**. Організація і методика проведення таких занять – окрема тема інших досліджень. Вміння працювати з кольором, створювати кольорові гармонії у завданнях з композиції, кольорознавства, проектування, ескізування потрібно визначати як малюнок, але виносити цей термін у назву навчального курсу замість рисунок недоречно. Вище доведено, що терміни малярство і живопис правомірні. Заняття із створення форми засобами малярства у навчальних планах вірно називати **живопис** або **малярство**.

Автор використав власні фотографії та рисунки торсу Венери у різних ракурсах як власні, так й студентів групи Мист-32 (2022-2023 н.р.):

Проневич Дарія,
Гладич Дарина,
Савчук Вікторія,
Волянюк Ангеліна,
Семененко Ірина,
Гемонова Анна.

Навчально-методичне видання

Автор: професор, заслужений діяч мистецтв України

ЧЕРКЕСОВА Інна Григорівна

РИСУНОК. Торс Венери

(гіпсова модель)

Методичні рекомендації з освітнього компоненту

Частина 1

Видання друкується в авторській редакції.

©Черкесова І.Г.