



*Наукoвi перспективи*  
Видавничa група



# MODERNI ASPEKTY VEDY

*v rámci publikacni skupiny  
Scientific Publishing Group*

*Svazek XXXIII mezinarodni  
kolektivni monografie*

*Ceska republika  
2023*



*Mezinárodní Ekonomický Institut s.r.o. (Česká republika)*  
*Středoevropský vzdělávací institut (Bratislava, Slovensko)*  
*Národní institut pro ekonomický výzkum (Batumi, Gruzie)*  
*Al-Farabi Kazakh National University (Kazachstán)*  
*Institut filozofie a sociologie Ázerbájdžánu Národní akademie věd (Baku, Ázerbájdžán)*  
*Institut vzdělávání Ázerbájdžánské republiky (Baku, Ázerbájdžán)*  
*Batumi School of Navigation (Batumi, Gruzie)*  
*Regionální akademie managementu (Kazachstán)*  
*Veřejná vědecká organizace „Celokrajinské shromáždění lékařů ve veřejné správě“ (Kyjev, Ukrajina)*  
*Nevládní organizace „Sdružení vědců Ukrajiny“ (Kyjev, Ukrajina)*  
*Univerzita nových technologií (Kyjev, Ukrajina)*

*v rámci publikační skupiny Publishing Group „Vědecká perspektiva“*

# MODERNÍ ASPEKTY VĚDY

*Svazek XXXIII mezinárodní kolektivní monografie*

Česká republika

2023

*International Economic Institute s.r.o. (Czech Republic)*  
*Central European Education Institute (Bratislava, Slovakia)*  
*National Institute for Economic Research (Batumi, Georgia)*  
*Al-Farabi Kazakh National University (Kazakhstan)*  
*Institute of Philosophy and Sociology of Azerbaijan National Academy of Sciences (Baku, Azerbaijan)*  
*Institute of Education of the Republic of Azerbaijan (Baku, Azerbaijan)*  
*Batumi Navigation Teaching University (Batumi, Georgia)*  
*Regional Academy of Management (Kazakhstan)*  
*Public Scientific Organization "Ukrainian Assembly of Doctors of Sciences in Public Administration" (Kyiv, Ukraine)*  
*Public Organization "Association of Scientists of Ukraine" (Kyiv, Ukraine)*  
*University of New Technologies (Kyiv, Ukraine)*

*within the Publishing Group "Scientific Perspectives"*

# MODERN ASPECTS OF SCIENCE

*33- th volume of the international collective monograph*

Czech Republic  
2023



UDC 001.32: 1/3] (477) (02)

C91

Vydavatel:

Mezinárodní Ekonomický Institut s.r.o.  
se sídlem V Lázních 688, Jesenice 252 42  
IČO 03562671 Česká republika  
Zveřejněno rozhodnutím akademické rady

Mezinárodní Ekonomický Institut s.r.o. (Zápis č. 45/2023 ze dne 10. červenec 2023)



*Monografie jsou indexovány v mezinárodním vyhledávací Google Scholar*

#### **Recenzenti:**

**Karel Nedbálek** - doktor práv, profesor v oboru právo (Zlín, Česká republika)

**Markéta Pavlova** - ředitel, Mezinárodní Ekonomický Institut (Praha, České republika)

**Humeir Huseyn Akhmedov** - doctor of pedagogical sciences, professor (Baku, Azerbaijan);

**Iryna Zhukova** - kandidátka na vědu ve veřejné správě, docentka (Kyjev, Ukrajina)

**Yevhen Romanenko** - doktor věd ve veřejné správě, profesor, ctěný právník Ukrajiny (Kyjev, Ukrajina)

**Oleksandr Datsiy** - doktor ekonomie, profesor, čestný pracovník školství na Ukrajině (Kyjev, Ukrajina)

**Jurij Kijkov** - doktor informatiky, dr.h.c. v oblasti rozvoje vzdělávání (Teplice, Česká republika)

**Vladimír Bačišin** - docent ekonomie (Bratislava, Slovensko)

**Peter Ošváth** - docent práva (Bratislava, Slovensko)

**Oleksandr Nepomnyashy** - doktor věd ve veřejné správě, kandidát ekonomických věd, profesor, řádný člen Vysoké školy stavební Ukrajiny (Kyjev, Ukrajina)

**Dina Dashevskaya** - geolog, geochemik Praha, Česká republika (Jeruzalém, Izrael)

#### **Tým autorů**

C91 Moderní aspekty vědy: XXXIII. Díl mezinárodní kolektivní monografie / Mezinárodní Ekonomický Institut s.r.o.. Česká republika: Mezinárodní Ekonomický Institut s.r.o., 2023. str. 278

Svazek XXXIII mezinárodní kolektivní monografie obsahuje publikace o: utváření a rozvoji teorie a historie veřejné správy; formování regionální správy a místní samosprávy; provádění ústavního a mezinárodního práva; finance, bankovníctví a pojišťovnictví; duševní rozvoj osobnosti; rysy lexikálních výrazových prostředků imperativní sémantiky atd.

*Materiály jsou předkládány v autorském vydání. Autoři odpovídají za obsah a pravopis materiálů.*

© Mezinárodní Ekonomický Institut s.r.o. , 2023

© Publishing Group „ Vědecká perspektiva “, 2023

© autoři článků, 2023





# OBSAH

## PŘEDMLUVA

### ODDÍL 1. VEŘEJNÁ SPRÁVA

- §1.1 *НОВИЙ ЗАКОН ПРО ЗАХИСТ ПРАВ СПОЖИВАЧІВ* 10  
(Романенко Є.О., Збройні Сили України, Непомнящий О.М.,  
Національний авіаційний університет)

### ODDÍL 2. PEDAGOGIKA, VÝCHOVA, FILOZOFIE, FILOLOGIE

- §2.1 *DIRECTIONS OF USE FOR GENETICALLY MODIFIED PLANTS IN AGRICULTURE* 21  
(Stoliar S., Polissia National University, Trembitska O., Polissia National University, Klymenko T., Polissia National University)
- §2.2 *FULL-SCALE WAR IN UKRAINE: REFLECTIONS OF RUSSIAN-SPEAKING IDENTITIES* 32  
(Sushkevych O., Pavlo Tychna Uman State Pedagogical University)
- §2.3 *МЕТОДИ НАВЧАННЯ СПЕЦИФІЧНИМ ОСОБЛИВОСТЯМ ПЕРЕКЛАДУ ЮРИДИЧНОЇ ЛЕКСИКИ МАЙБУТНІМ ЮРИСТАМ* 46  
(Анісімова Ю.П., Національний університет "Одеська юридична академія")
- §2.4 *ОРГАНІЗАЦІЯ НАВЧАЛЬНО-ДОСЛІДНИЦЬКОЇ ДІЯЛЬНОСТІ УЧНІВ СТАРШОЇ ШКОЛИ ПРИ ВИВЧЕННІ ХІМІЇ* 57  
(Бохан Ю.В., Центральноукраїнський державний університет імені Володимира Винниченка, Форостовська Т.О., Центральноукраїнський державний університет імені Володимира Винниченка)





- §2.5 *ДЕКОЛОНІЗАЦІЯ ТОПОНІМІКОНУ УКРАЇНИ У 2022-2023 рр.: СЕМАНТИЧНИЙ ВИМІР* (Тихоненко О.В., Державний біотехнологічний університет, Підгородецька І.Ю., Державний біотехнологічний університет) 67

### ODDÍL 3. PRÁVNÍ VĚDY

- §3.1 *ВІДМОВА ВІД ПАПЕРОВИХ АКЦИЗНИХ МАРОК* (Романенко Є.О., Збройні Сили України, Гурковський В.І., Збройні Сили України) 86
- §3.2 *ПРАВОВИЙ ЗАХИСТ СПІВРОБІТНИКІВ ПОЛІЦІЇ* (Макаренко В.І., Дніпропетровський державний університет внутрішніх справ, Логінова М.В., Дніпропетровський державний університет внутрішніх справ) 98

### ODDÍL 4. TECHNICKÉ VĚDY

- §4.1 *АНАЛІЗ УМОВ КАПІЛЯРНОГО ПЕРЕНОСУ Й АДГЕЗІЇ ПЕНТАФТАЛІСВОЇ ЕМАЛІ НА МЕХАНІЧНО ОБРОБЛЕНІ ПОВЕРХНІ ХАРАКТЕРНИХ КОНСТРУКЦІЙНИХ МАТЕРІАЛІВ ТА СИНТЕЗ РЕКОМЕНДАЦІЙ ДО ВИГОТОВЛЕННЯ ІНСТРУМЕНТУ ДЛЯ ФАРБУВАННЯ ГРАВІЙОВАНИХ СИМВОЛІВ У МАЛОСЕРІЙНОМУ ПРИЛАДОБУДУВАННІ* (Несін В.В., Український науково-дослідний інститут спеціальної техніки та судових експертиз Служби безпеки України) 108

### ODDÍL 5. EKONOMIKA A ŘÍZENÍ PODNIKU

- §5.1 *МАЛИМ ПІДПРИЄМЦЯМ ДОЗВОЛИЛИ ВИРОБНИЦТВО ТА ПРОДАЖ СВОЇХ АЛКОГОЛЬНИХ НАПОЇВ* (Романенко Є.О., Збройні Сили України) 120





## ODDÍL 6. LÉKAŘSKÉ VĚDY

§6.1 *DYNAMICS OF THE STRUCTURE OF OPIOID POISONING AMONG THE ADULT POPULATION OF KYIV OVER THE PAST 30 YEARS* (**Kurdil N.V.**, L.I. Medved's Research Centre of Preventive Toxicology) **129**

§6.2 *МОЖЛИВОСТІ ШТУЧНОГО ІНТЕЛЕКТУ, НЕЙРОННИХ МЕРЕЖ ТА ЧАТ-БОТІВ У ФІЗИЧНІЙ ТЕРАПІЇ* (**Неведомська Є.О.**, Київський університет імені Бориса Грінченка, **Зимарков Є.М.**, Київський університет імені Бориса Грінченка **Короп Н.С.**, Київський університет імені Бориса Грінченка) **144**

## ODDÍL 7. ÚČETNICTVÍ, AUDITNÍ ANALÝZY

§7.1 *MOBILE APP ANALYSIS AS AN AREA OF DIGITAL ANALYSIS* (**Balai N.O.**, State University of Trade and Economics) **154**

§7.2 *АКАДЕМІЧНІ ТА ЕМПІРИЧНІ ПІДХОДИ ДО ОЦІНЮВАННЯ ПРОЗОРОСТІ ЗВІТНОСТІ ЗІ СТАЛОГО РОЗВИТКУ ЕНЕРГЕТИЧНИХ КОМПАНІЙ* (**Макаренко І.О.**, Сумський державний університет) **190**

## ODDÍL 8. ZEMĚPISNÁ VĚDA

§8.1 *ПРИЛІСНЕНСЬКА ТЕРИТОРІАЛЬНА ГРОМАДА ВОЛИНСЬКОЇ ОБЛАСТІ: РЕКРЕАЦІЙНІ МОЖЛИВОСТІ В УМОВАХ ДЕЦЕНТРАЛІЗАЦІЇ* (**Слащук А.М.**, Волинський національний університет імені Лесі Українки, **Єрко І.В.**, Волинський національний університет імені Лесі Українки, **Дем'янчук О.Г.**, Волинський національний університет імені Лесі Українки, **Мельник Н.В.**, Прикарпатський національний університету імені Василя Стефаника, **Качаровський Р.Є.**, Волинський національний університет імені Лесі Українки) **200**





**ODDÍL 9. SOCIOLOGIE**

*§9.1 СОЦІОЛОГІЧНА ІНТЕРПРЕТАЦІЯ СОЦІАЛЬНОГО ПАРТНЕРСТВА (Бержанір А.Л., Уманський державний педагогічний університет імені Павла Тичини)* **213**

**ODDÍL 10. INFORMAČNÍ TECHNOLOGIE** **224**

*§10.1 ТРИВИМІРНА ГРАФІКА ТА МОДЕЛЮВАННЯ (Маєвський О.В. Поліський національний університет)*







## ODDÍL 8. ZEMĚPISNÁ VĚDA

*§8.1 ПРИЛІСНЕНСЬКА ТЕРИТОРІАЛЬНА ГРОМАДА ВОЛИНСЬКОЇ ОБЛАСТІ: РЕКРЕАЦІЙНІ МОЖЛИВОСТІ В УМОВАХ ДЕЦЕНТРАЛІЗАЦІЇ (Слащук А.М., Волинський національний університет імені Лесі Українки, Єрко І.В., Волинський національний університет імені Лесі Українки, Дем'янчук О.Г., Волинський національний університет імені Лесі Українки, Мельник Н.В., Прикарпатський національний університету імені Василя Стефаника, Качаровський Р.Є., Волинський національний університет імені Лесі Українки)*

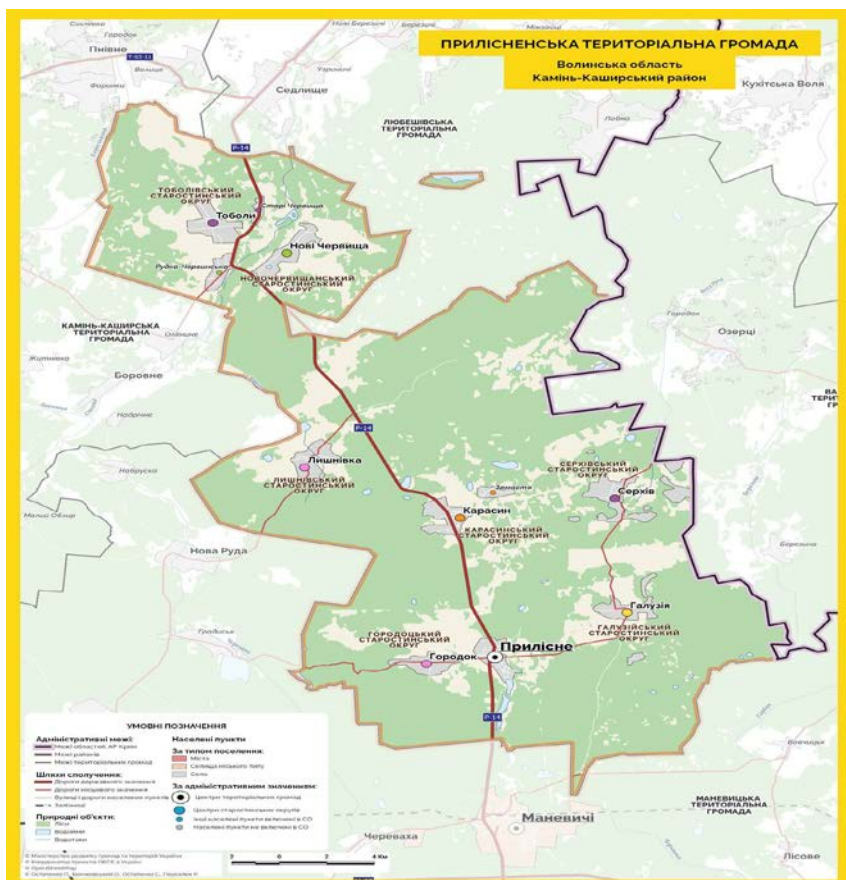
**Вступ.** У сучасних умовах трансформації системи державного управління на місцях децентралізація влади є досить нагальним і актуальним стимулюванням розвитку рекреаційного потенціалу регіону та окремих його територій, адже розвиток території забезпечується наявними ресурсами і їх раціональним використанням. Волинська область, що є прикордонною територією, має всі можливості для інтенсивного розвитку рекреаційного потенціалу завдяки вигідному географічному положенню. Вагому роль у цьому відіграє самостійне управління та розвиток, що відкрилися із прийняттям в Україні Закону України «Про добровільне об'єднання територіальних громад» у 2015 р. Внаслідок реформування громади, особливо прикордонні, отримали можливість розширення транскордонного співробітництва з відповідними територіями сусідніх країн, особливо у туристично-рекреаційній сфері. Очевидною є необхідність детального вивчення реальних можливостей сучасних ТГ в розбудові рекреаційного потенціалу.





**Виклад основного матеріалу.** Сучасний розвиток соціально-економічного комплексу України спонукає акцентувати увагу на прогресивному становленні туристичної галузі, як дуже важливої ланки економіки, що з часом стане вагомим елементом наповнення загальнодержавного і регіонального бюджетів, особливо бюджету ТГ. Стимулюючи інтенсивний розвиток рекреаційного комплексу окремих територій, необхідно формувати передумови нормального функціонування галузі. Євроінтеграційні процеси, що відбуваються в Україні, не можуть пройти осторонь Волині. Нині в Україні утворено 1 469 територіальних громад (зокрема 31 на непідконтрольній території в межах Донецької та Луганської областей), у 1 438 – сформовано органи управління (після виборів 25.10.2020 р.). На території Волинської області діє 54 громади. У липні 2020 р. відбувся наступний етап проведення децентралізації, зокрема на території Волинської області утворилось чотири райони, один з яких Камінь-Каширський (центр м. Камінь-Каширський, площа 4 687 км<sup>2</sup>, населення 131 592 осіб, густина населення 28,1 ос/км<sup>2</sup>), де утворено п'ять громад – Камінь-Каширська, Любешівська, Маневицька, Прилісненська та Сошичненська. Прилісненська громада (рис.1) утворена у грудні 2016 р. на площі 523,6 км<sup>2</sup>. Населення на 01. 01. 2022 р. – 8 949 осіб. Густина населення – 58,5 ос/км<sup>2</sup>. Вона об'єднала 8 сільських рад, до її складу увійшли сс. Галузія, Городок, Замостя, Карасин, Лишнівка, Нові Червища, Прилісне, Рудка-Червинська, Серхів, Старі Червища, Тоболи [7-9; 12]. В ТГ діє шість старостинських округів – Прилісненський, Галузійський, Городоцький, Карасинський, Лишнівський та Серхівський [4-5; 9; 12].





*Рис.1. Прилісенська територіальна громада [7; 12]*

На території Прилісенської громади знаходиться достатньо природних рекреаційних ресурсів, що забезпечується сприятливими кліматичними умовами, гідрологічними об'єктами, лісовими масивами та мисливськими угіддями, об'єктами природно-заповідного та санаторного-курортного фонду, тут присутня велика кількість об'єктів культурної спадщини.





Територія займає частину Поліської низовини, має слабогорбкувату поверхню, середня абсолютна висота якої 165 м над рівнем моря. Поверхня території формувалася впродовж багатьох геологічних епох. На її розвиток вплинули новітні тектонічні рухи, давні зледеніння, ерозійна робота річок та антропогенна діяльність. Кліматичні умови і ресурси сприятливі для здійснення рекреації і туризму впродовж року. Зокрема середньорічні температури січня фіксуються в межах  $-8^{\circ}\text{C}$ , липня –  $+18,0^{\circ}\text{C}$ . Кількість опадів становить 540–560 мм. Вагоме рекреаційне значення мають водні ресурси. Для громади головними водними артеріями є рр. Стохід та Череваха, 15 озер – Веприк (зх. с. Лишнівка), Лісне (пн.-сх. с. Лишнівка), Засвіття, Локоття, Редичі (пн. с. Серхів), Черемошне (пн.-сх. с. Замостя), Охнич (пн. с. Замостя), Довге (зх. околиця с. Замостя), Тростне (пн.-зх. с. Карасин), Біле (пн.-зх. с. Карасин), Святе (пн.-зх. с. Карасин), Запрудське (пн.-сх. с. Прилісне), Глинське (пн.-сх. с. Прилісне), Глибоке (пн. с. Городок), б/назви (пд. с. Галузія). В громаді є Гривенське водосховище (с. Лишнівка, площа водозбору  $30,9\text{ км}^2$ , площа дзеркала 48,0 га) та вісім ставків, об'єм  $453,2\text{ тис.м}^3$ , площа дзеркал 42,5 га. Привабливим в інвестиційному плані є оренда водних плес для вирощування риби, раків та організації відпочинку та рибальства [4; 8; 11-14; 16-18].

За даними Північно-Західного міжрегіонального управління лісового та мисливського господарства на території Прилісенської ТГ значне місце земель зайняте лісами – понад 27,2 % площі. Вони розміщені у межах ДП «Камінь-Каширське ЛГ», ДП «Маневицьке ЛГ», ДП «Поліське ЛГ», ДП СЛАП «Камінь-Каширськагроліс», Волинського обласного управління лісового та мисливського господарства. Лісові рекреаційні ресурси представлені переважно хвойними породами з домішкою дуба, які є



найбільш цінними в рекреаційному відношенні. Вікова структура основних лісоутворюючих порід хвойні деревостани: молодняки – 26 %, середньовікові – 51 %, пристигаючі – 28 %, стиглі і перестійні – 7,0 %; м'яколистяні: молодняки – 18 %, середньовікові – 65 %, пристигаючі – 13 %, стиглі і перестійні – 4,0 %. Місцеві ліси багаті на чорниці, малини, ожини, лохини [4; 8–9; 12; 16–18].

За даними Управління екології та природних ресурсів Волинської обласної державної адміністрації [14] в межах Прилісненської ТГ Камінь-Каширського району знаходиться 16 об'єктів ПЗФ, з них три загальнодержавного (природний заповідник «Черемський» (2 975,7 га), ландшафтний заказник «Стохід», ботанічна пам'ятка природи «Болітце») та 13 місцевого значення. Загальна площа становить 6 365,2 га. Розподіл об'єктів ПЗФ по громадах подано на рис. 2. В громаді наявні заказники: три лісові («Новочервищанський», 9,7 га, «Карасинський», 9,4 га, «Березовий гай», 10,5 га,) площею 29,6 га, ландшафтний заказник «Стохід», 2902,0 га, два загальнозоологічні («Локоття», 144,0 га, «Городоцький», 234,1 га,) – 378,1 га, два орнітологічні («Вовча будка», 32,1 га, «Чорний бусел», 26,6 га,) – 58,7 га. Також у ТГ є заповідне урочище («Озеро Глибоцьке», 9,5 га), пам'ятки природи, зокрема зоологічна («Поселення бобрів», 4,0 га) та п'ять ботанічних («Болітце», «Красний дуб», «Дуб звичайний-2», «Дуб звичайний-3», «Городоцький ялиник», загальна площа 7,42 га) [4; 7–9; 16–18 ].

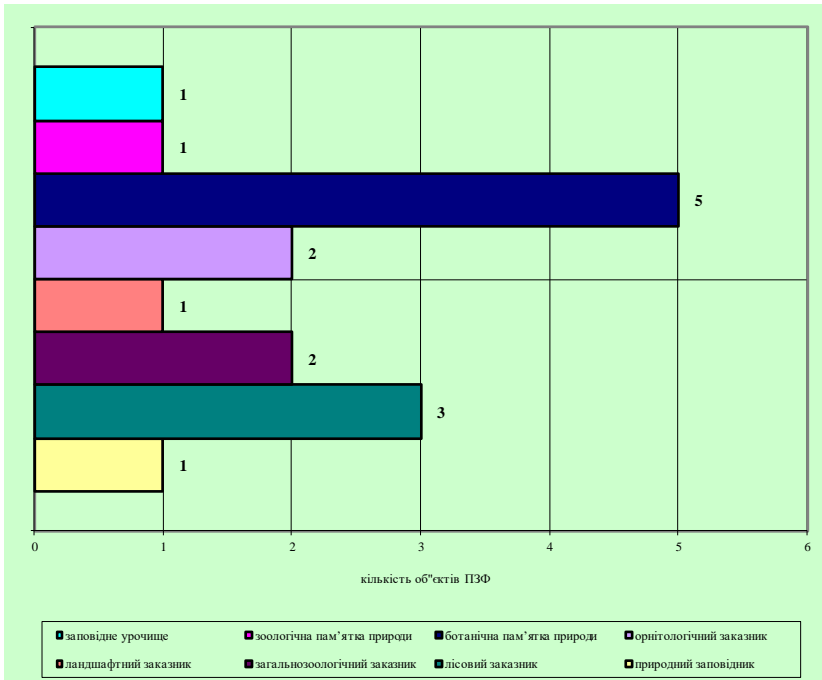
Найбільшим природоохоронним об'єктом є Черемський природний заповідник, що був утворений Указом Президента України від 19.12.2001 р., № 1234/2001 – один із наймолодших в Україні, перший на території Волинської області. У заповіднику збереглися малопорушені антропогенною діяльністю суцільні лісові масиви з цінним еумезотрофним – перехідним дуже обводненим, осоково-





сфагновим болотом Черемським (місцева назва «Чірмуське»), озера Черемське та Редичі.

Територія, що лежить у межиріччі річок Стоходу та Веселухи, між якими Черемським болотним масивом проходить слабо виражена лінія вододілу, сформована флювіогляціальними відкладами окського і



**Рис. 2.** Об'єкти природно-заповідного фонду Прилісненської ТГ [4; 7–9; 16–18].

дніпровського зледеніння, тому значно поширені зандрові рівнинні долини, кінцево-моренні горби, ози, ками, еолові вали, дюни, болотяні масиви із купинним мікрорельєфом. Найбільші площі із водних, болотяних, лісових, лучних, чагарникових і пустищних екосистем





займають болота і заболочені соснові ліси. Низку рослинних угруповань (40 асоціацій) занесено до Зеленої книги України: старі соснові зеленомохові, чорничні, з ялівцем ліси, пригнічено соснові угруповання зі сфагнами на болоті, угруповання із шейхцерією болотяною *Scheuchzeria palustris*, альдровандою пухирчастою *Aldrovanda vesiculosa*, лататтям сніжно-білим *Nymphaea candida* і білим *Nymphaea alba*, глечиками жовтими *Nuphar lutea*, їжачою голівкою маленькою *Sparganium minimum* та ін. У межах заповідника зосереджено більше половини видів судинних і близько 25 % рідкісних та зникаючих видів рослин Українського Полісся. Найтиповіші зооценози – фауністичні комплекси водойм і водно-болотяних комплексів соснових і широколистяних лісів, чагарників, сухих пустищ і галявин. Із хребетних тварин мешкають: 18 видів риб, 12 – земноводних, сім – плазунів, 141 – птахів та 42 – ссавців. Значна кількість видів є раритетними й охороняються згідно із міжнародними угодами. До ЧС МСОП включено 16 видів фауни, до ЄЧС – 14; до додатка 2 Бернської конвенції – 94, до Конвенції про збереження мігруючих видів диких тварин – 23; Конвенції про міжнародну торгівлю видами дикої фауни і флори – 29 видів, що перебувають під загрозою зникнення; Угоди про збереження афро-євразійських мігруючих водно-болотних птахів – 25 видів; Угоди про збереження кажанів у Європі – вісім видів [4; 7–9; 16–18 ].

Природоохоронні території громади є досить потужним рекреаційним елементом туристичної атрактивності краю і здатні забезпечити потреби туристичної галузі у наданні послуг з відпочинку та рекреації.

За даними Управління культури Департаменту культури, молоді та спорту Волинської ОДА на території громади розташовано 18 об'єктів історико-культурної спадщини, яка включає вісім пам'яток історії та культури,





чотири пам'ятки архітектури та містобудування, дві пам'ятки археології. Наявні також два шкільні музеї (історичний у с. Прилісне та етнографічний у с. Нова Руда) та чотири осередки художніх народних промислів. В громаді наявні пам'ятки архітектури – Михайлівська церква (дер.), 1691 р. та вітряний млин (дер.), 1920 р. у с. Карасин, Успенська церква та дзвінниця (дер.), 17–18 ст. у с. Лишнівка. Археологія представлена городищем (XI–XIII ст.) у с. Городок та стоянкою у с. Серхів (мезоліт). Пам'ятки історії та культури присутні у сс. Городок (2), Карасин, Прилісне (5). Візитівкою громади є народні промисли – ткацтво, вишивання, різьба по дереву (с. Прилісне), лозоплетіння (с. Галузія). Наявна історико-культурна спадщина достатня для організації заходів культурно-пізнавального характеру: екскурсій, майстер-класів, фестивалів, хоча слід відмітити відсутність великих музейних установ на території ТГ [8-9; 11-12; 15-18].

Особливу увагу слід звернути на сформованість туристичної інфраструктури громади, бо ця складова туристично-рекреаційного потенціалу дає змогу забезпечити гідні умови перебування туристів та збільшення туристичного потоку і є тим елементом, що визначає туристичну привабливість ТГ на регіональному ринку.

Прилісенська ТГ є складовою північного туристсько-інфраструктурного району [16]. За інформацією Департаменту економічного розвитку, зовнішніх зносин та з питань туризму і курортів Волинської ОДА засобами тимчасового розміщення є три агросадиби у с. Прилісне. Відтак, коефіцієнт забезпеченості засобами тимчасового розміщення складає 0,006 од./км; харчування, розваг та побутового обслуговування населення – по 0,01; торгівлі – 0,028; банківськими установами – 0,004; поштою та зв'язком – 0,008; АЗС та СТО – 0,002 [4; 7-8; 10-11; 15-18].







Таблиця 1

**Туристична інфраструктура Прилісенської ТГ на  
01.10.2022 р. [8-9; 11-12]**

Громада.	Заклади інфраструктури, од.							
	Засоби розміщення	Громадського харчування	Торгівлі	Розваг	Побутове обслуговування	Банки, відділення	Пошта, зв'язок	АЗС, СТО
Прилісенська	3	5	15	5	5	2	4	1

*Примітка:* \* – до складу вказаних об'єктів включені філіали, відокремлені підрозділи підприємств та ФОП, що працюють у їх структурі.

Удосконалюючи дану туристичну інфраструктуру, варто збільшити кількість закладів готельного господарства (мотелів, кемпінгів, молодіжних таборів, агросадиб) вздовж транспортних шляхів та у віддалених населених пунктах, що міститимуть стандартний набір послуг, враховувати потреби людей з особливими потребами. В оптимізації ресторанного господарства варто дотримуватися тенденції до ребрендингу за еврозразком застарілих закладів (їдалень, буфетів, закусточних) у альтернативні заклади (паби, фаст-фуди, піцерії, нічні клуби тощо). Одночасно слід контролювати кількість однотипних закладів, аби вони створювали нормальне конкурентне середовище в галузі та забезпечували надання населенню відповідних послуг з харчування, торгівлі та побутового обслуговування. Вже





нині серед закладів дозвілля та розваг є потреба модернізації, повної або часткової реконструкції відповідних об'єктів, заміни їх матеріальної бази. Існує проблема пошуку нових форм їх функціонування з урахуванням сучасного прогресу з одночасним збереженням традиційних видів дозвіллевої діяльності, використання інноваційних для сільської місцевості форм дозвілля, що дозволить адаптуватися до нових умов соціального середовища. Слід визначити основні пріоритети культурного розвитку територій для потужного розвитку рекреації у ТГ. Необхідно розширити мережу банківських установ, банкоматів та поштових відділень та терміналів, АЗС та СТО.

Дороги державного значення – це регіонального значення Р-14 (Луцьк–Ківерці–Маневичі–Любешів–Дольськ), що повністю забезпечені твердим покриттям. Найбільшими дорогами місцевого значення за матеріалами Служби автомобільних доріг у Волинській області є: – О 031167 ((Р-14)–Лишнівка–Нова Руда–Троянівка–(М-07)), О 031168 (Городок–Прилісне–(Р-14)–Галузія–Серхів), С 030412 (Надрічне–Набруска–Нова Руда), С 031108 (Черськ–Троянівка), С 031118 (Замостя–Карасин), С 031119 (Бережниця–Троянівка), С 031121 (Троянівка–Майдан). Найближчі залізничні станції розташовані у мм. Камінь-Каширський та Ковель, повітряні ворота у мм. Львів та Рівне.

Для удосконалення можливостей рекреаційного комплексу варто розробити та втілити довготривалу Стратегію розвитку громади, окремо окресливши у ній шляхи вирішення ряду проблем. Серед першочергових заходів варто виділити [1-2; 4; 6; 8; 16-18]: розробку поетапного плану реформування та трансформації рекреаційних об'єктів громади; участь у міжнародних





грантових програмах, націлених на реконструкцію конкретних соціально значимих об'єктів туризму та її інфраструктури; заключення угод про співробітництво у галузі туризму та рекреації із прикордонними територіальними утвореннями Республіки Польща; облаштування рекреаційних зон, місць санаторного лікування, об'єктів культурної спадщини та природно-заповідного фонду; розширення мережі агросадіб у сільській місцевості; проведення реорганізації системи сфери послуг, дозвілля та розваг з метою наближення їх до європейських та світових стандартів; збільшення періодичності проведення прес-турів для засобів масової інформації та туристичних компаній; встановлення інформаційних таблиць-вказівників із короткими довідками про туристичні об'єкти та QR кодами, а також створення туристичних інформаційних центрів на базі музейних закладів; покращення покриття території мобільним зв'язком різних операторів; збільшення кількості, побудова нових та реконструкція вже існуючих об'єктів сервісної транспортної інфраструктури; розробка нових та удосконалення вже існуючих трансрегіональних туристичних маршрутів, забезпечення їх картографічним супроводом, GPS-навігацією.

Дослідження рекреаційних можливостей Прилісненської громади відкриває нові можливості для прогнозування його розвитку та формування нових напрямків використання рекреаційних і туристичних ресурсів.

**Висновки.** Рекреаційні можливості Прилісненської громади є достатнімим, хоча в кожній без винятку ланці є проблемні питання, що потребують окремого комплексного підходу щодо вдосконалення, реформування та розбудови туристично-рекреаційного комплексу громади.



**Список використаних джерел:**

1. Yavorska, V.; Hevko, I.; Sych, V.; Kolomiyets, K. Periodization of the studies of territorial organization of recreation and tourism. *Journal of Geology, Geography and Geoecology*, v. 27, n. 3, p. 520-528, 2018.

2. Yavorska, V.; Hevko, I.; Sych, V.; Kolomiyets, K. The main components of the formation of recreational and tourism activity. *Journal of Geology, Geography and Geoecology*, v. 27, n. 1, p. 148-155, 10 jul. 2018.

3. Атлас історії культури Волинської області / відп. ред. Ф. В. Зузук. Луцьк, 2008. 112 с.

4. Волинська обласна державна адміністрація. URL.: <https://voladm.gov.ua/>.

5. Головне управління статистики у Волинській області. URL: <http://www.lutsk.ukrstat.gov.ua>. (дата звернення 28.05.2023).

6. Департамент економічного розвитку, зовнішніх зносин та з питань туризму і курортів Волинської ОДА. URL: <https://voladm.gov.ua/category/department-zovnishnih-znosin-zaluchennya-investiciyu-ta-z-pitan-turizmu-i-kurortiv/1/> (дата звернення 21.06.2023).

7. Децентралізація влади. URL: <http://decentralization.gov.ua/region/item>.

8. Єрко І. В., Мельник Н. В., Качаровський Р. Є., Антипюк О. В. Новітні можливості туристичної атрактивності Камінь-Каширського району Волинської області. *Перспективи розвитку туризму в Україні та світі: управління, технології, моделі* : монографія / за ред. Л. Ю. Матвійчук, Ю. М. Барського, М. І. Лепкого. Луцьк, 2021. С. 314–334.

9. Камінь-Каширська РДА. URL: <http://kamadm.gov.ua/>.

10. Карпюк З. К., Фесюк В. О., Антипюк О. В.





11. Природно-заповідний фонд Волинської області : альбом-каталог. Київ : «ОК–ПОЛІГРАФ», 2018. 136 с.

12. Олійник Я. Б., Єрко І.В. Суспільно-географічне дослідження туристичної інфраструктури Волинської області: *монографія*. Луцьк, 2014. 164 с.

13. Прилісненська територіальна громада. URL: <https://prylisnenska-gromada.gov.ua/> (дата звернення 23.05.2023).

14. Регіональний офіс водних ресурсів у Волинській області. URL: <https://vodres.gov.ua/> (дата звернення 20.05.2023).

15. Управління екології та природних ресурсів Волинської ОДА. URL: <https://voladm.gov.ua/category/upravlinnya-ekologiyi-ta-prirodnih-resursiv/1/>.

16. Управління культури Департаменту культури, молоді та спорту Волинської ОДА URL: <https://voladm.gov.ua/category/upravlinnya-kulturi-z-pitan-religiyi-ta-nacionalnostey/1/> (дата звернення 24.05.2023).

17. Черчик Л. М., Міщенко О. В., Єрко І. В. Туристично-рекреаційний комплекс Волинської області: передумови розвитку : *монографія*. Ч. 1. Луцьк, 2014. 128 с.

18. Чир Н. В. , Єрко І. В. , Качаровський Р. Є. , Антипюк О. В. Перспективи розвитку туристичної інфраструктури Маневицького району Волинської області. *Наукові записки Тернопільського національного педагогічного університету імені Володимира Гнатюка. Серія: географія*. Тернопіль: СМП «Тайп». № 1 (випуск 44). 2018. С. 118–123.

19. Чир, Н., Єрко І., Качаровський Р. Перспективи розвитку туристичної інфраструктури Камінь-Каширського району Волинської області. *Науковий вісник Східноєвропейського національного університету ім. Лесі Українки Східноєвроп. нац. ун-т ім. Лесі Українки; редкол.: Н. Н. Коцан. Луцьк, 2019. № 9 (393). Серія: Географічні науки. С. 138–143.*



Vydavatel:

Mezinárodní Ekonomický Institut s.r.o.  
se sídlem V Lázních 688, Jesenice 252 42  
IČO 03562671 Česká republika

# MODERNÍ ASPEKTY VĚDY

*Svazek XXXIII mezinárodní kolektivní monografie*

Podepsáno k tisku 11. červenec 2023  
Formát 60x90/8. Ofsetový papír a tisk  
Headset Times New Roman.  
Mysl. tisk. oblouk. 8.2. Náklad 100 kopií.