

К.б.н. Омельковець Я.А., к.б.н. Сологор К.А.

Волинський національний університет імені Лесі українки, Україна

ДРІБНІ МИШОПОДІБНІ ССАВЦІ СІЛЬСЬКОГОСПОДАРСЬКИХ УГІДЬ ДУБРОВИЦЬКОГО РАЙОНУ РІВНЕНСЬКОЇ ОБЛАСТІ

Досліджувалися видовий склад і екологічні особливості дрібних мишоподібних ссавців сільськогосподарських угідь Дубровицького району Рівненської області. Дослідження проводилися згідно загальноприйнятих методик протягом 2007-2011 років (цілорічно) в біотопах полів та населених пунктів Селець, Ясинець, Висоцьк, Колки. У біотопі полів ми виділяли наступні стації: озимина, багаторічні трави, неорні землі (пасовиська, лісосмуги) скирти, а в населених пунктах – сади і будівлі. Також опрацьовувались статистичні дані Рівненської обласної станції захисту рослин за 2007-2011 роки.

У сільськогосподарських угіддях досліджуваної території нами виявлені ми виявили такі дрібних мишоподібних гризунів: миші хатня (*Mus musculus*), польова (*Apodemus agraris*), жовтогорла (*Apodemus flavicollis*), лісова (*Apodemus sylvaticus*), полівка звичайна або сіра (*Microtus arvalis*).

Результати нашого дослідження дозволяють стверджувати, що протягом року домінуючим видом в будівлях є миша хатня, індекс домінування (дальше ІД) якої взимку становить приблизно 57%, а влітку – понад 65%. На другому місці знаходиться полівка звичайна (ІД взимку приблизно 40%, а влітку – 25%). Зазначимо, що максимальні значення індексу домінування цього виду спостерігаються взимку, тоді як в теплу пору року вони майже вдвічі менші. Миші жовтогорла і лісова трапляються тут восени (дуже рідко обидва ці види наявні в одній і тій же будівлі разом), а польова – взимку.

У садах індекс домінування в холодний період зменшується в наступному порядку: миша хатня (40%), полівка звичайна (28%), миша польова (21%), миша жовтогорла (8%) (табл.6). У безсніговий період в даній стації переважає полівка звичайна, а миша жовтогорла – відсутня

Згідно отриманих даних, домінуючим видом на полях зернових є полівка звичайна. Взимку її індекс домінування в цій стації становить майже 70%.

У скиртах протягом усього року домінують миша хатня (44% в теплий період і 35 – взимку) і полівка звичайна (36% – влітку, і 40% – у зимовий період). Взимку тут трапляється також жовтогорла миша.

Домінуючим видом мишоподібних ссавців стації багаторічних трав є полівка звичайна (приблизно 50% протягом усього року). Взимку крім неї тут трапляються миша хатня і польова (приблизно з однаковою частотою).

Домінуючими видами лісосмуг є полівка звичайна (ІД взимку 27%, а влітку 36%) та миша жовтогорла (ІД взимку – 27%, а влітку – 22%) .

Максимальний процент площ заселених мишоподібними гризунами відмічався у 2007 році (68%), а мінімальний у 2008 (43%).

Максимальна кількість жилих колоній на 1 гектар неорних земель зафіксована у 2009 році, а мінімальна – у 2008 (рис. 1). Найбільша кількість колоній гризунів на орних землях спостерігалася у 2008 році.

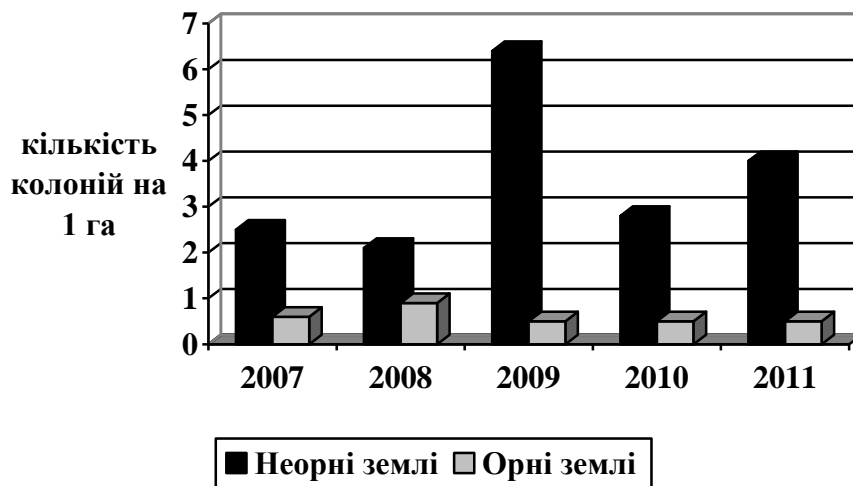


Рис 1. Динаміка чисельності жилих колоній гризунів (на 1 га) за досліджуваний період

Результати дослідження засвідчують, що орні землі заселені гризунами менше, ніж неорні (рис. 2, 3). При цьому, мінімальна кількість поселень мишоподібних ссавців спостерігається тут восени (коли, після збору врожаю, поля культивуються чи переорюються), тоді як до весни цей показник зростає в

3-4,5 рази. Загалом наші дані свідчать, що орні угіддя Дубровицького району найменше були заселені мишами у 2011 р., а найбільше – у 2007 р (рис. 2).

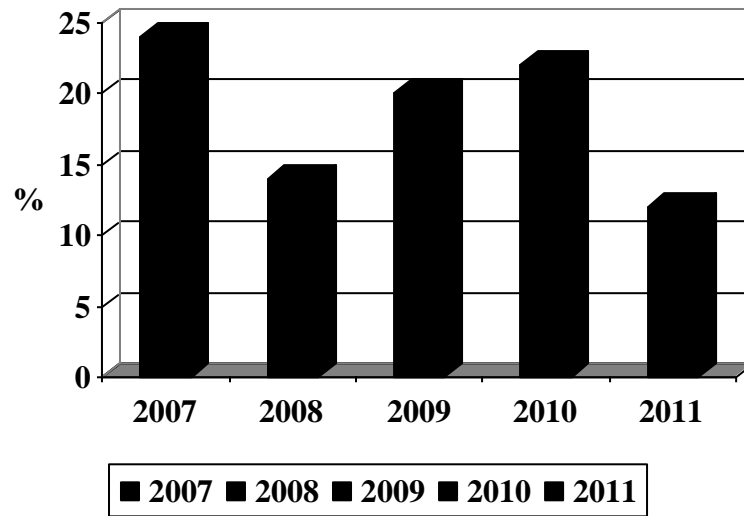


Рис. 2. Заселеність гризунами орних земель досліджуваної території

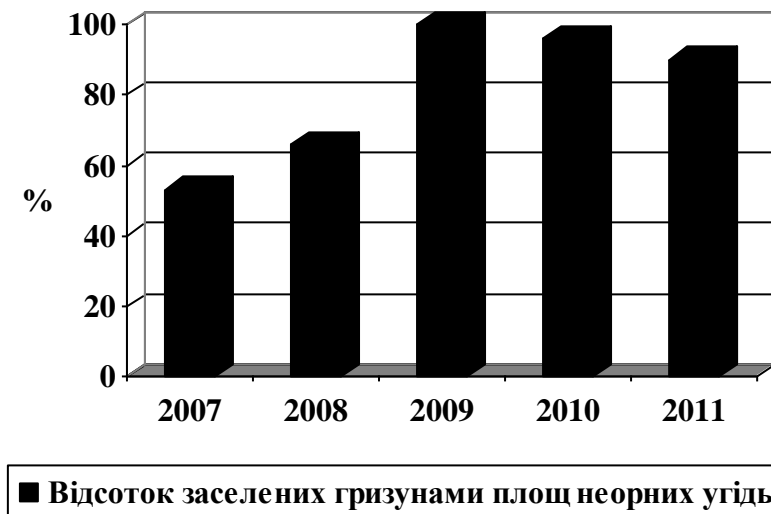


Рис. 3. Заселеність гризунами неорних земель досліджуваної території