

Олексій Златогорський, Михайло Вашета

Результати археологічних досліджень в селі Богущівка в 2011 році

У статті проаналізовано результати археологічних досліджень нововиявленого поселення у с. Богущівка Луцького р-ну. В ході робіт виявлено та досліджено п'ять об'єктів: житло кінця IX-X ст., житло XI – початку XII ст., споруда кінця X-XI ст., дві споруди XVI-XVII ст. У споруді XVI-XVII ст. виявлено торгові пломби, які дозволяють уявити рівень розвитку торгівлі в конкретному регіоні. Зокрема, одна з них походить із саксонського міста Цвіккау і датується 1570-1610 рр. Скупчення значної кількості археологічних об'єктів та знахідок у невеликому за розмірами розкопі (48 м²) засвідчує щільність заселення території пам'ятки від римського часу до XVII ст. включно і перспективність подальших археологічних досліджень.

Ключові слова: багатощарове поселення, Богущівка, торгова плomba, солід, фібула.

У червні 2011 року експедицією ДП „Волинські старожитності” ДП „НДЦ „ОАСУ” НАН України під керівництвом Златогорського О.Є. було проведено дослідження на території нововиявленого поселення в селі Богущівка Луцького району.

Поселення розміщене в східній частині села, на відстані близько 600 м на схід від автодороги Луцьк-Богущівка, на лівому березі невеликої річки Стохід, лівого притоку р.Стир. Тяглість культурного шару вдалося встановити на площі розміром близько 350 м із заходу на схід, вздовж течії річки, та 150 м по лінії північ-південь. Досліджувана ділянка в топографічному плані займає схил лівого берега р. Стохід та розміщена фактично в центрі нововиявленого поселення. (Фото 1)

В північній частині ділянки, якомога ближче до верхньої надзапlavної тераси, паралельно течії річки, було закладено розкоп розміром 4,0x12,0 м по лінії схід-захід. В ході досліджень було виявлено та досліджено п'ять об'єктів. (Рис.1)

Об'єкт №1. Господарська споруда виявлена у східній частині розкопу на глибині 0,45 м від денної поверхні. Споруда підпрямокутної форми, орієнтована кутами за сторонами світу, розміром 2,0x1,2 м, заглиблена в материк на 0,35 м. Стінки прямовисні, долівка рівна, трамбована. Заповнення споруди складав гумусований суглинок з дрібними фрагментами глиняної обмазки, остеологічними залишками та фрагментами кружальної

кераміки. Останні поділяються на два типи: 1) фрагменти стінок сіроглиняних горщиків, добре випалені, з домішкою піску в тісті, орнаментовані прямими паралельними врізними лініями, за аналогіями датуються XII-XIII ст.; 2) фрагменти стінок та вінець сіроглиняних посудин, добре випалені, виготовлені з якісного тіста, вінця відхилені назовні з піднятими догори краями, за аналогіями датуються XVI-XVII ст. Датовано об'єкт за знахідками на долівці XVI-XVII ст.

Об'єкт №2. Споруда виявлена у центральній частині розкопу на глибині 0,5 м від денної поверхні. В ході робіт було досліджено частину споруди підпрямокутної форми, орієнтовану кутами за сторонами світу, розміром 4,3x4,0 м в межах розкопу заглиблену в материк на 1,2 м (Фото 2). Стінки похилі, долівка рівна, добре трамбована. Заповнення споруди складав гумусований суглинок перемішаний з вугликами та дрібними фрагментами глиняної обмазки, остеологічні залишки, фрагменти кружальної кераміки. Виявлено також металеві вироби. Численні фрагменти кружальної кераміки з об'єкту представлені стінками та вінцями сіроглиняних посудин, добре випалених, виготовлених з якісного тіста, з відхиленими назовні і з піднятими догори вінцями оформленими пальцевими зачіпами, інколи вкриті зеленою поливою зсередини. За аналогіями кераміка датується кін. XVI-XVII ст. Серед типів посудин виділяються горщики, миски та кухлі. Виявлено також фрагменти сюжетних та так званих „коврових” кахель із зеленою поливою та без неї, за аналогіями датуються кін. XVI-XVII ст.

Металеві вироби представлені численними знахідками цвяхів, голок, куль та фрагментів бронзових виробів. Цікавими знахідками є бронзовий підсвічник з отвором для стоку воску (Фото 5.6), монета (півгрош Яна Ольбрахта, пошкоджений вогнем (Фото 4.13) та три торгові пломби, виготовлені зі свинцю. Одна з них містить в центрі герби: на аверсі три лебеді в щиті, два згори та один внизу; на реверсі щит з двома горизонтальними лініями. На аверсі по колу напис німецькою «Zeiolen der statd Zwickaw», що в перекладі означає „Знак міста Цвіккау” (Фото 7). Дві інші погано збережені з написом латиницею (Фото 8 та 9).

Серед остеологічних матеріалів слід виділити знахідку рогу оленя благородного. Виходячи з виявлених матеріалів дану споруду слід датувати д/п XVI-п/п XVII ст.

Об'єкт №3. Господарська споруда виявлена у північно-західній частині розкопу на глибині 0,45 м від денної поверхні. В ході робіт було досліджено частину споруди овальної форми, розміром 2,3x1,25 м в межах розкопу, заглиблену в материк на 0,7 м. Зі східного боку містився вхід у споруду у вигляді підпрямокутного пантусу, розміром 1,0x1,0 м в межах розкопу, заглиблену в материк на 0,4 м. Стінки прямовисні, долівка рівна, трамбована. Заповнення споруди складав гумусований суглинок, остеологічними

залишками та фрагментами кружальної кераміки. Останні представлені сіроглиняними горщиками, добре випаленими, з домішкою піску в тісті, орнаментованими прямими паралельними врізними лініями, з високими відхиленими назовні вінцями, що оформлені манжетом, за аналогіями датуються кін. X-XI ст. Цим же часом датовано і споруду.

Об'єкт №4. Житло. Об'єкт було виявлено у північній частині розкопу на глибині 0,5 м від денної поверхні. В ході робіт було досліджено частину житла підпрямокутної форми, орієнтовану кутами за сторонами світу, розміром 1,0x2,0 м в межах розкопу, заглиблену в материк на 0,5 м. Житло, в своїй південній частині, зруйноване більш пізнішим об'єктом № 2. Стінки прямовисні, долівка рівна, трамбована. В південно-західному куті житла виявлено залишки печі, з діаметром череня близько 1,0 м. Заповнення споруди складав гумусований суглинок з дрібними фрагментами глиняної обмазки, остеологічними залишками та фрагментами кружальної кераміки. Останні представлені сіроглиняними та світлокоричневими, тришаровими на зламі, горщиками, добре випаленими, з домішкою піску в тісті, орнаментовані прямими паралельними врізними лініями, з високо відхиленими назовні вінцями, що оформлені манжетом, що деградує до валика, за аналогіями датуються кін. XI-поч. XII ст. Відповідно до виявлених керамічних матеріалів житло датується кін. XI-поч. XII ст.

Об'єкт №5. Житло виявлено у південно-західній частині розкопу на глибині 0,5 м від денної поверхні. В ході робіт було досліджено частину житла підпрямокутної форми, орієнтовану стінками за сторонами світу, розміром 4,0x1,8 м в межах розкопу, заглиблену в материк на 0,6 м. Житло, в своїй східній частині, зруйноване більш пізнішим об'єктом № 2. Стінки прямовисні, долівка рівна, трамбована. В північно-східному куті житла, виявлено залишки печі, зруйновану при спорудженні об'єкту № 2, з розмірами збереженої частини 1,25x0,35 м. Заповнення споруди складав гумусований суглинок з дрібними фрагментами глиняної обмазки, остеологічними рештками та фрагментами ліпної та кружальної кераміки. Ліпна кераміка представлена фрагментами стінок та вінець сіроглиняних та світлокоричневих, двошарових на зламі горщиків, добре випалених, з домішкою піску в тісті, вінця відхилені назовні, слабопрофільовані за аналогіями датуються VIII-IX ст. Виявлені фрагменти кружальних сіроглиняних та світлокоричневих, тришарових на зламі горщиків, добре випалених, з домішкою піску в тісті, орнаментовані хвилястими паралельними врізними лініями, вінця відхилені назовні, за аналогіями датуються кін. IX-X ст. Датований об'єкт за знахідками на долівці кін. IX-X ст.

Крім того в культурному шарі розкопу було виявлено бронзову фібулу з округлим щитком на спинці римського часу[2; 180], наконечник стріли давньоруського часу, фрагмент скляної намистини (Фото 3) та монети XVII ст. (Фото 4): мідні соліди Яна II

Казиміра (Річ Посполита), ризькі білонні соліди Густава II Адольфа, Крістіни та Карла X Густава(Швеція).

Таким чином, здобуті в ході дослідження матеріали, дозволяють говорити про існування на окресленій території поселення починаючи з римського часу. Найбільш раннім з виявлених об'єктів є ранньослов'янське житло кінця IX-X ст. Виявленні більш ранні зразки кераміки типу Лука-Райковецька, дозволяють стверджувати про тривалий період існування ранньослов'янського поселення на території села Богушівка. Активно продовжується процес розвитку даного поселення в подальшому, про що свідчить нашарування об'єктів давньоруського періоду (об'єкти №3 та №4). Очевидно це було зумовлено проляганням через дані землі торгового шляху Київ-Володимир-Регенсбург на його відрізок від Лучеська до Шеполя.

Найбільш цікавий матеріал цьогорічних досліджень відноситься до періоду XVI-XVII ст. Особливий інтерес представляють торгові пломби, виявлені в багатій споруді (об'єкт № 2), так як вони, у поєднанні з іншими матеріалами, дозволяють чітко уявити рівень розвитку торгівлі в конкретному регіоні та дають більш точне датування даного процесу. Геральдичні символи на пломбі з міста Цвіккау дозволяють доволі точно її датувати. Відомо, що символіка з трьома лебедями в такому вигляді, використовується в місті з початку XV ст. Широкого вжитку герб з трьома лебедями та трьома вежами в щиті набуває з останньої третини XVI ст. Пізніше герб видозмінюється і вже в 1605 році герб має вигляд щита поділеного на чотири частини, перша і четверта містять зображення лебедів, а друга і третя - трьох веж. Якщо, навіть, припустити використання геральдичних знаків в старому вигляді протягом кількох років, то і тоді датування торгової пломби зводиться до 1570-1610 рр. Дві інші менш збережені пломби, очевидно синхронні першій. На додаток бронзові вироби та остеологічний матеріал, згадані вище, дозволяють говорити про нерядовий характер даної споруди, та її відношення до торгівлі. Крім того, вона розташована поруч річки та, ймовірно, торгового шляху.

Варто також зазначити, що це перші археологічні дослідження в селі Богушівка. До цього часу в історіографії даних про існування тут багатозарового поселення не було. Виявити пам'ятку вдалося лише завдяки проведенню наукової археологічної експертизи.

Скупчення значної кількості археологічних об'єктів у невеликому за розмірами розкопі говорить про багатозаровість, а й щільність заселення території пам'ятки від римського часу до XVII ст. включно. Про подальший розвиток населення свідчать знахідки монет середини XVII ст. у верхніх горизонтах культурного шару.

1. Баюк В.Г. Споруда пізнього середньовіччя поруч з давньою дорогою Луцьк-Володимир-Волинський/Наукові студії: Збірник наукових праць/Історико-краєзнавчий музей м. Винники. – Вип. 4. – Львів: Вид-во «Растр-7», 2011. – 292 с. С.280-285.

2. Козак Д., Прищепа Б., Шкоропад В. Давні землероби Волині (пам'ятки археології на Хрінницькому водоймищі). – К., 2004. – 300 с.

3. Торгівля на Україні XIV-середина XVII століття. Волинь і Наддніпрянщина. Актові джерела під ред. М.Ф. Котляра. – К: Наукова думка, 1990. – 406с.

The article analyzes the results of the rescuing archeological exploration of the newly-discovered settlements in the village of Bogushivka in Lutsk district. In the course of excavation there have been discovered and investigated five objects: dwelling of the late IX-X century, dwelling of the early XII century, construction of the late X-XI century, two buildings of XVI-XVII century. The trade seals found in the construction of XVI-XVII century give the possibility to picture out the level of trade development in that region. For instance, one of them originated from Saxon town of Tswicow and dates back to 1570-1610. Accumulation of such great number of archeological objects on a rather small in size excavated site (48 sq. meters) tells about the population density of the territory, monuments from Roman period to XVII century including, and the opportunities for further archeological exploration on the territory.

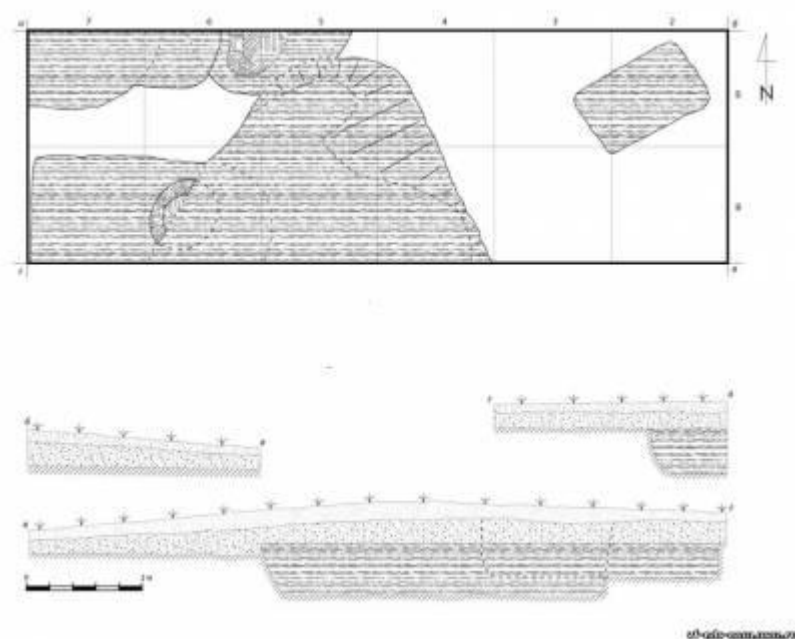


Рис.1. Загальний план розкопу.



Фото 1. Загальний вигляд ділянки. Вигляд із заходу.



Фото 2. Об'єкт №2. Вигляд з півночі.



Фото 3. Матеріали з культурного шару.

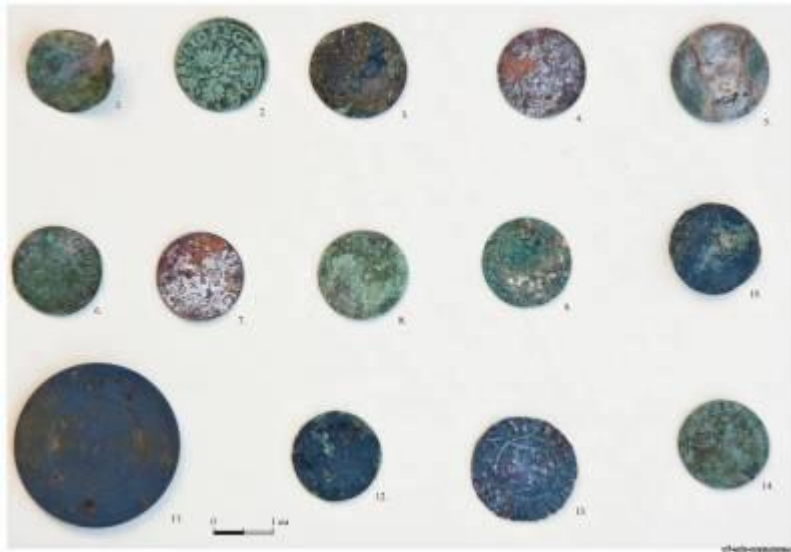


Фото 4. Монети з розкопу.



Фото 5. Металеві вироби з об'єкту №2.



Фото 6. Торгова плomba з гербом м. Цвіккау, виявлена в об'єкті №2.

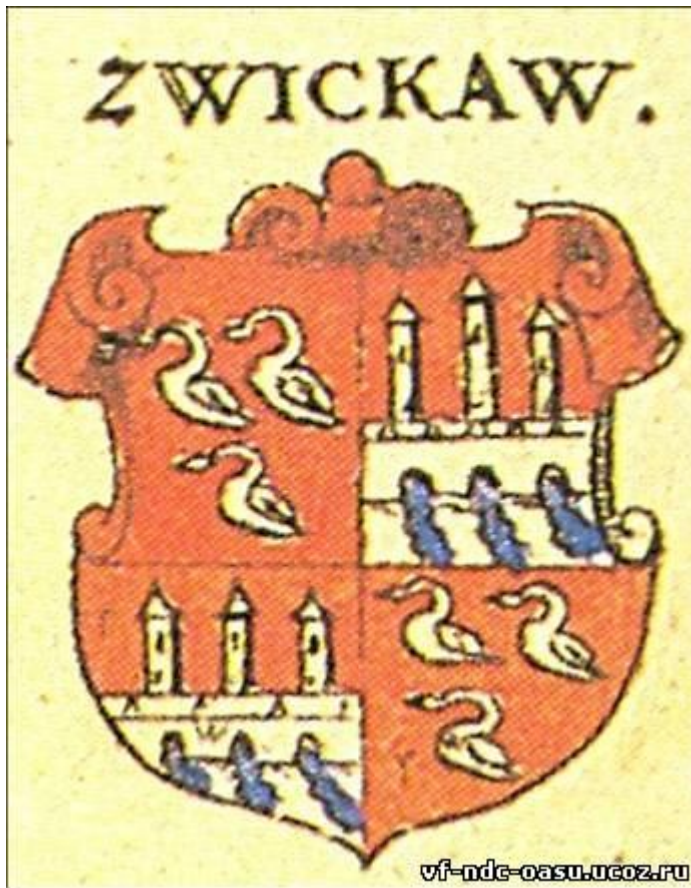


Фото 7. Герб м. Цвіккау (1605 р.)



Фото 8. Західноєвропейська торгова пломба, виявлена в об'єкті №2.



Фото 9. Західноєвропейська торгова пломба, виявлена в об'єкті №2.