

Баюк Віктор, Златогорський Олексій (м. Луцьк)

Виставка «Втрачена хронологія: археологічні дослідження на Волині 2011 року» у Волинському краєзнавчому музеї

Виставкою «Втрачена хронологія: археологічні дослідження на Волині 2011 року» Державне підприємство Волинські старожитності Охоронної археологічної служби Інституту археології НАН України звітує перед гостями Волинського краєзнавчого музею про свої досягнення за минулий польовий сезон. Хоча розкопки та інші фахові археологічні дослідження наразі проводити досить складно через ряд факторів матеріали цієї виставки показують високий рівень проведених підприємством робіт та вселяють надію на їх продовження у майбутньому.

Протягом 2011 року археологічні експедиції ДП «Волинські старожитності» ДП «НДЦ «Охоронна археологічна служба України» Інституту археології НАН України працювали в різних куточках історичної Волині. Дослідження проведені у Луцьку, Володимирі-Волинському, Шацьку, Любомлі, Світязі, Жидичині, Богущівці, Крупі, Підгайцях, Шеплі, Зимному, Колодниці Волинської області та у Пересопниці Рівненської області. Нові цікаві матеріали, що отримані під час розкопок, доповнюють історію нашого краю. Проте і під час дослідження й опісля, під час опрацювання здобутих матеріалів, виникають певні складнощі їх наукової інтерпретації.

Кожна досліджена пам'ятка має багатошаровий характер — «складається» з трьох або більше історичних періодів. Об'єкти пізніших періодів (XIX—XX ст., а у 2011 році досить часто і XVII—XVIII ст.) не лише перекривають раніші (давньоруського періоду, ранньослов'янського часу, епохи бронзи тощо), а й часто знищують їх. Це особливо помітно на ділянці дослідженій у Світязі, де споруда давньоруського часу майже повністю знищила споруду ранньослов'янського часу, у Богущівці — споруда XVI ст. знищила житло і споруду давньоруського часу тощо. У дослідника виникає своєрідне відчуття «втраченої хронології» в одному розкопі чи навіть в одному археологічному об'єкті. Реконструювати минуле та провести наукову інтерпретацію знахідок дозволяє музейна експозиція — як цілісний образ конкретного дослідження, пам'ятки, об'єкта.

На виставці показано матеріали, що увійшли до рейтингу «Топ-5» волинської археології 2011 року [1]: дослідження у Володимирі-Волинському, Крупі, Шацьку, Богущівці, Пересопниці, а також дослідження у Шеплі, Городищі, Луцьку, на Шацькому поозер'ї. Особлива увага приділена реконструкції давньоруського житла кінця XI —

початку XII ст. з Богушівки, що знищене під час будівництва господарської споруди у XVI ст.

Музейна експозиція дозволяє розставити всі крапки над «і» та «повернути втрачену хронологію на місце». В експозиції поступово розкрито хронологічні «пласти» епохи бронзи, ранньозалізного віку, римського часу, ранньослов'янського періоду, давньоруського часу та XVI—XVII ст.

У першому стенді представлені найдавніші з виявлених речей, які відносяться до періоду епохи бронзи – часу раннього заліза. Це зокрема невеликий горщик стжижовської культури, що був знайдений під час археологічних розкопок у Луцьку на Вишкові. Він невеликий, зроблений вручну досить акуратно. Поряд з самим горщичком на фотографії показано прорисовку його орнаменту. Орнамент на нього був нанесений шнурочком по сирій глині а так звані «вушка» (ручки) сформовані за допомогою палички (Фото 1). Польськими дослідниками ще в 1930-х роках знахідки з поселення стжижовської культури на Вишкові виділені в окрему «вишківську» групу цієї культури. Такі цілі зразки зустрічаються досить рідко і є елементом поховального обряду давніх людей. Поруч з ним експонується крем'яний серп, який у бронзовому віці служив для збирання з поля колосків. Як працювали таким знаряддям (насамперед жінки) показано поруч на фотографії. У нижньому ярусі стенду розміщено також давні знахідки. Це колекція кам'яних сокир, які були знайдені експедицією ДП «Волинські старожитності» у Любомльському та Шацькому районах Волинської області.

Також у цьому стенді розміщені три ліпних посудини поморської культури, що були виявлені під час розкопок 2011 року на околиці смт. Шацьк. Вони представляють різні види посуду цієї культури: це і невелика посудина темного кольору типу кухлика, черпак з масивною ручкою та найякісніший з усіх представлених горщиків чорного кольору. Завдяки тому, що дослідники відтворили втрачені елементи весь цей посуд можна побачити у тому вигляді, який він мав у давнину.

Далі по площині стенду можна побачити ще два, надзвичайно цікавих вироби. Вище розміщено невелику ліпну посудину, яку в археологічній науці прийнято називати келихом «ульвівського типу» [2, 68] (за місцем першої такої знахідки біля с. Ульвівок Сокальського р-ну Львівської обл.), що походить з розкопок у с. Підгайці Луцького району 2011 року. Виріб невеликого розміру, біконічної форми, якісно зроблений, тонкостінний (Фото 2). Такі посудинки завжди супроводжують поховальний обряд і знаходяться біля поховань часу пізньої бронзи. Важливою ця знахідка є тому, що наразі це найсхідніша у Європі знахідка таких речей (до цього нею вважались келихи з с. Рованці, що були знайдені при розкопках могильника) [3]. Внизу стенду знаходиться глиняний

тягарець до ткацького верстата, що був виявлений при розкопках споруди римського часу на околиці с. Рованці Луцького р-ну., показаної трошки вище на фото. Аналогії таких тягарців відомі на пам'ятках даного періоду Волині, аналогічний виріб походить з розкопок у с. Хрінники Демидівського р-ну Рівненської області [4, 64; рис. 31, 1]. Для того щоб нитка не заплутувалася під час ткання цей тягарець підвішували до неї знизу і від цього на невипаленому виробі зберігся слід.

Наступний стенд присвячено розкопкам та розвідкам у Шацькому та Любомльському районах Волинської області (Фото 3). На сьогодні в Шацькому поозер'ї завдяки роботам експедиції ДП «Волинські старожитності» (керівник С.Демедюк) виявлено ще кілька багатощарових пам'ятки з багатим матеріалом. Знаходяться вони в смт. Шацьк, в с. Світязь, с. Пулемець.

Роботами 2010 – 2011 рр. було виявлено та обстежено численні поселення з тяжіючими до них могильниками (археологічні комплекси), розпочато їх польові дослідження. Таким чином було виявлено і середньовічний могильник у Шацьку, а проведені дослідження підтвердили існування тут численних поховань. Вартим уваги є також багатощарове поселення у с. Світязь.

Не оминув уваги і сусідній Любомльський район, де було також обстежено кілька пам'яток археології та зібрано багаті археологічні колекції.

Тут представлені браслети, які слугували прикрасами давньому населенню, зооморфна накладка, що могла використовуватись як орнамент піхов меча (показано на рисунку поруч), дзвіночки-амулету та кресало. В нижньому ярусі стенду розміщений кістяний виріб, що використовувався для плетіння сіток, ості для риболовлі, поясна пряжка, наральник до дерев'яного плуга та сокира.

Численний матеріал виставки презентує розкопки городища у Шацьку. Вони проводились протягом 2009-2011 рр. експедицією ДП «Волинські старожитності» під керівництвом О.Златогорського та С.Демедюка в урочищі «Сад».

Урочище займає високий мис при березі озера Люцимир, що піднімається на чотири метри над рівнем плеса, північну і західну частину багатощарової пам'ятки займає сучасна житлова забудова.

Матеріал розкопок надзвичайно багатий і різноплановий. Це кераміка, знахідки з металів, кістки і рогу. Це зокрема показані тут хрестики, гудзик, вислі прикраси а також монети, представлені на фотографіях та прорисовках.

Виявлені численні знахідки дозволили висунути гіпотезу, про те що Шацьке городище є літописним містом Рай (а не городище у с.Яревище Старовижівського району), а тому дана пам'ятка безперечно заслуговує на подальші дослідження.

Кут стенду займає реконструйована Олексієм Войтюком слов'янська посудина (Фото 4), що була знайдена у розкопі 2011 року в урочищі Гнідава на луцьких околицях [5].

В червні 2011 року експедицією ДП „Волинські старожитності” під керівництвом О. Златогорського було проведено дослідження на території нововиявленого багатощарового поселення в селі Богушівка Луцького району. В розкопі розміром 4,0x12,0 м було виявлено та досліджено п'ять археологічних об'єктів. Наступний стенд присвячено цим знахідкам

Особливий інтерес представляють торгові пломби, виявлені в багатій споруді. Одна з них - плomba з міста Цвіккау (Німеччина) з трьома лебедями на лицевій стороні (Фото 5), яку можна датувати 1570-1610 рр. Дві інші менш збережені пломби, очевидно синхронні першій. Крім них тут представлені знахідки бусини та кресала а також пряжки, стріла та підсвічник.

Варто також зазначити, що це перші археологічні дослідження в селі Богушівка. До цього часу в історіографії даних про існування тут багатощарового поселення не було. Виявити пам'ятку вдалося лише завдяки проведенню наукової археологічної експертизи [6].

У наступному стенді розмішені речі з розкопок у с. Шепель Луцького району. Протягом 2010-2011 років Шепельська рятівна археологічна експедиція ДП «Волинські старожитності» (керівник В.Баюк) проводила тут стаціонарні польові дослідження.

Суцільним розкопом за 50 м на захід від західного валу городища було досліджено площу в 96м.кв., виявлено багатий культурний шар та різночасові об'єкти. Серед них виділяється споруда козацького часу, яку було інтерпретовано як шинок чи частину комплексу постоялого двору [7, 166-167].

В урочищі «Замістя» на околиці села досліджувалась багатощарова пам'ятка. Тут розкопано 420 м.кв. площі, виявлено багатий культурний шар та різночасові об'єкти, зокрема: дві господарські ями епохи бронзи, одна Зубрицької та одна Луки Райковецької культур; дві споруди періоду бронзи та одна Вельбарської культури; два досліджених житла є типовими для давньоруського часу середини X-1-ої половини XI ст. Окрім того досліджено поховання стжижовської культури з багатим інвентарем.

Серед знахідок тут представлені різноманітні культові вироби (лунниця, хрестики, дзвіночок), побутові ручі (точильний брусочок з отвором для підвішування на поясі, кістяні голка та ручка ножа), стріли, що показують різноманіття давньоруських предметів. До цікавих та рідкісних зразків тут відноситься прикраса – туриця, що слугувала жіночим амулетом.

Наступним пунктом розкопок, матеріали яких представлені на виставці є с. Городище І Луцького району. Дослідження комплексу археологічних пам'яток (городище та селище) тут у жовтні 2011 року проводила Луцька рятівна археологічна експедиція ДП «Волинські старожитності» під керівництвом В.Баюка.

В ході робіт вперше стаціонарно досліджено давнє укріплення. Траншеєю розмірами 15x1 м виявлено цікаві та різнопланові матеріали. З'ясовано, що городище було зведено на місці давнього поселення і активно функціонувало впродовж X-початку XI ст. Оборонні споруди цього часу склались з рову і валу, на якому простежено сліди дерев'яних конструкцій. Не раніше XVI ст. на городищі було підсипано землю, завдяки чому поверхня його набула характерної стіжкової форми з рівною площадкою [8]. При цьому були поховані культурний шар давньоруського часу і залишки оборонних споруд. Таким чином вони і збереглися до нашого часу.

Знайдені матеріали розміщені на стенді. Це фрагменти ранньогончарної кераміки, глиняне пряслице для прядіння та кресало. Показовість матеріалів тут підсилюють розміщені фотографії з розкопок.

У нижньому ярусі цього стенду розставлені цілі та реконструйовані вироби з глини, що були знайдені у розкопках протягом 2011 року. Це гончарний горщик з розкопу в с. Жидичин Ківерцівського району, глиняний свищик (дитяча іграшка) з Луцька, полив'яні миска з с. Полонка Луцького району та сковорідка з Луцька. Остання надзвичайно цікава не лише повною відтвореною формою а й тим, що беззаперечно використовувалась для приготування їжі [9].

Наступний окремих стенд присвячено рятівним дослідженням на багаточислової пам'ятці археології в с. Крупа Луцького району, які у травні 2011 року проводила Луцька рятівна археологічна експедиція ДП «Волинські старожитності» під керівництвом В.Баюка.

На площі суцільного розкопу 84 кв. м тут зібрано цікаву колекцію рухомого матеріалу та досліджено залишки цікавої за плануванням і знахідками споруди. Її досліджений контур має розміри 6,6x5,6 м, долівка вцілому рівна, частково збережено цегляну стіну. Керамічний комплекс з споруди складається з представлених тут фрагментів горщиків мисок та кухлів XV-XVI ст. Інформацію про суспільну функцію споруди несуть виявлені тут індивідуальні знахідки. Це насамперед монети, а також перстень, наперсток та мідний тубус для зберігання документів.

До унікальних речей з розкопок відноситься знайдена на долівці споруди торгова плomba – медальйон (Фото 6). Виріб круглої форми, 4,1см в діаметрі, виготовлений зі свинцю. В нижній частині три наскрізні отвори для додаткового кріплення на одязі, у

верхній частині міститься вушко для кріплення. На ньому зображений англійський герб, та напис латиною по колу: „Noni soit qui mal u pense”, що перекладається як «Ганьба тому, хто погано про це подумає». Після привозу товару (сукна з Англії чи Фландрії) пломбу було знято, розділено, модифіковано вушко і аверс бувшої пломби використовувався як прикраса, на зразок нинішніх медальйонів [10, 499]. Наразі нам невідоме саме таке використання речі на території Європи.

Центральне місце у нашому залі займає реконструкція частини давньоруського житла кінця XI — початку XII ст., що було досліджене експедицією ДП «Волинські старожитності» в с. Богушівка Луцького району. Вона показує інтер'єр житла та умови, в яких проживало давнє населення. Дана реконструкція зроблена науково і також з максимальним використанням природніх матеріалів [11, 494-495]. Стіни витворені з дерева хвойних порід, (так само як і оригінальні) спосіб врубки колод також повністю відповідає домобудівельній традиції. Глиняна піч розміщена у відповідному, дальньому від входу куті, черинь її викладений керамікою для кращої вогнестійкості. Піч палили «по чорному», димаря в ній не було і весь дим ішов до житла та виходив лиш через двері. Над піччю розміщено так званий мисник – підставка де господиня тримала свій посуд в процесі приготування. Підлога, чи то пак долівка житла вимазана глиною і притоптана, повторюючи собою традиційну долівку в житлах цього часу. У такому житлі проживала окрема сім'я: чоловік з дружиною та кілька дітей. У теплу пору року звичайно більше часу проводилось під відкритим небом, натомість взимку чи непогоду таке житло ставало єдиним надійним укриттям для своїх господарів.

По кутам залу під вікнами знаходяться дві більші посудини з розкопок у с. Шепель Луцького району 2010-2011 рр. Це частково реконструйована амфора межановицької культури та амфора з поховального обряду носіїв культури стжижовської. Про останню, надзвичайно ефектну археологічну річ хотілося б сказати окремо. Амфора входила разом з іншими знахідками (бронзовим браслетом, кістяними накладками та меншою посудинкою) до інвентаря тіло покладного поховання доби бронзи і була поставлена в нього цілою [12, 174-177]. Багатий шнуровий орнамент, стрункі пропорції та повна збереженість (Фото 7) роблять цю річ однією з окрас експозиції.

Наступний окремих стенд також містить цінні знахідки. У сезоні 2011 року експедиція ДП «Волинські старожитності» під керівництвом О.Златогорського та С.Панишка працювала на городищі національного значення «Вали» у м. Володимир-Волинський.

Проведені розкопки вкотре підтвердили важливість даної пам'ятки для вивчення історії України та Волині. Тут вдалося відкрити частину кам'яної стіни, яку дослідники за

часом побудови і знахідками відносять до мурованого Володимирського замку короля Казимира Великого. Фото стіни та знахідки розміщені на стенді. Це зокрема хрестенкопціон, фішка для гри а також стремена, що слугували спорядженням вершнику.

Окрім того за кошти підприємства спільно з польськими колегами (керівник групи А.Кола) було ексгумовано понад 320 виявлених тут останків розстріляних людей. Судячи з характеру поховань та супутніх знахідок ця чорна справа належить органам НКВД і відбулася в 1940-1941 рр. У експозиції представлені знайдене тут фото військового (Фото 8), медальйон польського поліцая, а також 12 золотих монет, що належали розстріляним людям (Фото 9). Можна лише уявити з яким поспіхом та варварством було здійснено цей страшний злочин, сліди якого відкрились дослідникам лише зараз.

Враховуючи встановлену наявність таких поховань і поза межами розкопу 2011 року ці роботи необхідно обов'язково продовжувати із залученням міжнародних організацій.

У наступному стенді показані фотографії знахідок, виявлених експедицією ДП «Волинські старожитності» під час археологічних робіт у с. Пересопниця Рівненського району Рівненської області, самі речі зберігаються у фондах місцевого музейного комплексу [13]. Це іконка Богородиці Одигітрії, фрагмент булави, аверс вислої печатки та хрестовина підвіска. Центральну частину нижнього ярусу займає експонат Трудов одинадцятого археологічного з'їзду в Києві а також примірники Наукових записок з проблем волинезнавства та III випуску Волино-подільських археологічних студій, що доповнюють собою цілісну картину виставки (Фото 10).

Завершує експозицію стенд, де представлено робочі фотографії з археологічних досліджень на території Волині у 2011 році (Фото 11) адже завжди потрібно розуміти, що будь які дослідження неможливі без кваліфікованих фахівців своєї справи.

Література:

1. Топ-5 волинської археології // Сайт ДП «Волинські старожитності». Режим доступу: http://vf-ndc-oasu.ucoz.ru/news/top_5_volinskoji_arkheologiji_2011_roku/2011-12-27-192
2. Павлів Д. Ульвівецькі келихи / Д. Павлів // Матеріали і дослідження з археології Прикарпаття і Волині. Вип. 12. – Львів, 2008.
3. Баюк В. Нова знахідка посудинки «ульвівецького» типу з Надтир'я / Баюк В. // Матеріали і дослідження з археології Прикарпаття і Волині. (у друці).
4. Козак Д., Ткач В. Науковий звіт про дослідження багатощарової пам'ятки біля с. Хрінники (ур. Шанків яр, ур. За лісом) Рівненської області 2009 року / Науковий архів ІА НАН України.
5. Златогорський О., Вашета М. Результати дослідження в с. Рованці 2011 р. / АДУ 2011 (у друці).
6. Златогорський О., Вашета М. Результати дослідження в с. Богушівка 2011 р. / Наукові студії: збірник наукових праць / Історико-краєзнавчий музей м. Винники (у друці).
7. Баюк В. Споруда козацького часу з Волині (спроба атрибуції) / В. Баюк // Нові дослідження пам'яток козацької доби в Україні. Збірник наукових праць. Випуск 20. Частина I. // Упор. О.М.Титова. – К, 2011. – С. 547.
8. Баюк В. Розвідкові дослідження укріплення поблизу с.Городище I в околицях Луцька / АДУ 2011 (у друці).
9. Златогорський О., Баюк В. Дослідження на східних околицях Луцька / АДУ 2011 (у друці).

10. Баюк В. Комплекс індивідуальних знахідок з митного пункту на околицях Крупи / В. Баюк // Старий Луцьк. Науково-інформаційний збірник. Вип. VIII. – Луцьк, ВМА «Терен»: 2012. С. – 500.

11. Златогорський О. Реконструкція давньоруського житла з села Богущівка // Старий Луцьк. Науково-інформаційний збірник. Вип. VIII. – Луцьк, ВМА «Терен»: 2012. – С. 500.

12. Баюк В. Матеріали досліджень багат шарового селища біля с. Шепель на Волині / В. Баюк // Археологія: спадок віків: Матеріали Міжнародної наукової конференції студентів, аспірантів і молодих вчених / Голова редкол. В.Ф. Колесник. -К., 2011. – С. 282.

13. Златогорський О., Вашета М. Результати дослідження в с. Пересопниця 2011 р. / АДУ 2011 (у друці).



Фото 1. Луцьк: Амфорка стжижовської культури



Фото 2. Підгайці. Ульвівовецька посудина.



Фото 3. Стенд Шацької експедиції.



Фото 4. Реконструйована слов'янська посудина.



Фото 5. Богушівка. Торгова пломба м. Цвіккау.



Фото 6. Крупа. Торгова пломба-медальйон.



Фото 7. Шепель. Амфора стжижовської культури.



Фото 8. Володимир-Волинський. Фото польського військового.



Фото 9. Володимир-Волинський. Монети з розкопу.

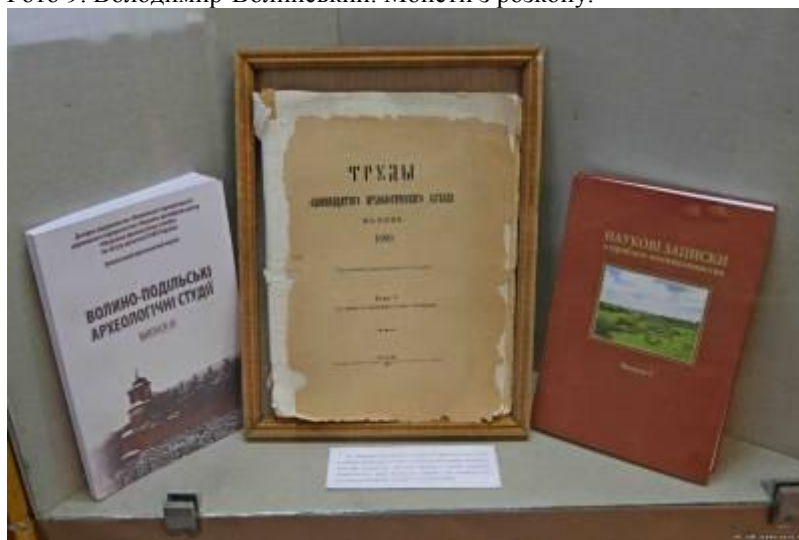


Фото 10. Стенд з літературою.

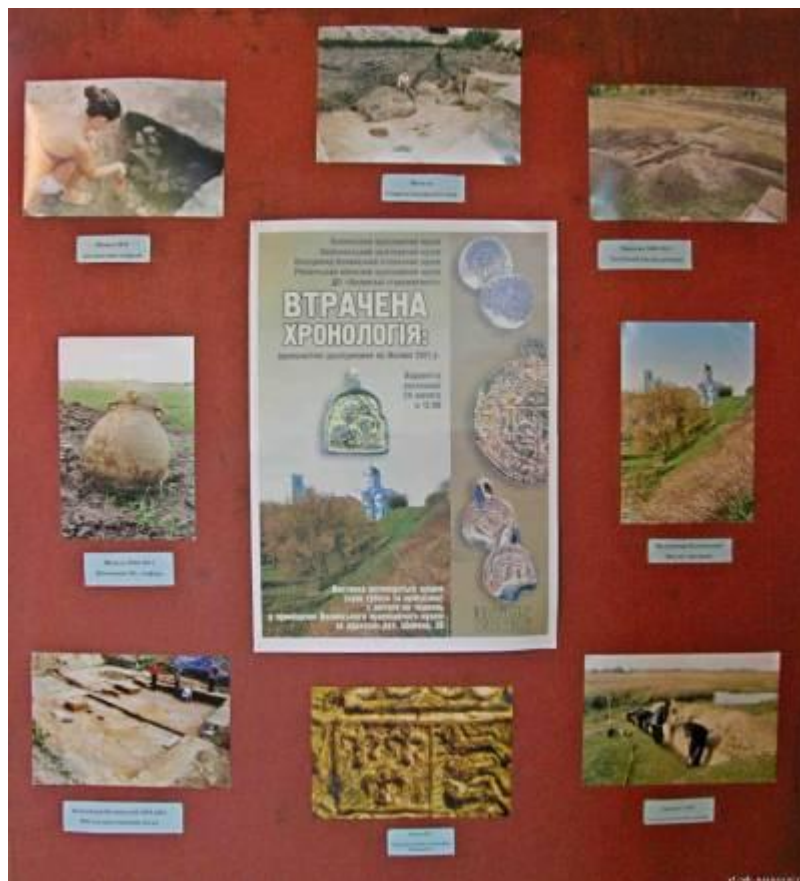


Фото 11. Стенд з фотографіями.