

**Ніна Тарасюк,
Вячеслав Судима,
Олександра Ничая**

Рекреаційна привабливість Згоранського поозер'я

Узагальнено краснзнавчий і науковий матеріал із географічного вивчення Згоранського поозер'я, яке знаходиться в межах Західного Полісся і традиційно залишається привабливим рекреаційним куточком України. Ретроспективний аналіз теоретичних і методичних аспектів сукупного попереднього досвіду дає підстави авторам вважати, що регіональні ландшафтознавчі дослідження мають важливе практичне значення для організації та проведення рекреаційно-туристичних видів діяльності в межах цього регіону. Опрацьовано фондові матеріали Волинського обласного центру з гідрометеорології, результати польових досліджень, складено характеристику компонентів Згоранського ландшафту, визначено його функціональні особливості, виділено рекреаційні види природокористування, окреслено перспективи географічних досліджень території.

Ключові слова: ландшафт, компоненти ландшафту, ландшафтне різноманіття, культурний ландшафт, біорізноманіття, трансформація середовища, рекреація, туризм.

Постановка наукової проблеми та її значення. Загострення та прояв кризових екологічних ситуацій у різних регіонах України привертає увагу дослідників до маловідомих куточків Західного Полісся, яке характеризується мальовничістю природних ландшафтів, чистим повітрям і лежить осторонь від головних транспортних потоків. Серед таких виділяється і Згоранське поозер'я. Проте повної доступної інформації щодо сучасного стану досліджуваної території, ландшафтної різноманітності та рекреаційних можливостей, по суті, немає. Разом із тим ця територія здавна використовується як зона оздоровлення. Тут відпочивали заможні поляки, українська інтелігенція, зупинялися відомі європейці, подорожуючи Україною [1; 9]. З середини ХХ ст. на території дослідження функціонує дитячий оздоровчий Волинський обласний протитуберкульозний санаторій. Звичайно, що основний аргумент на користь його роботи – чисте повітря, багате на фітонциди хвойного лісу. Актуальність та практична значимість статті зумовлена також і тим, що наукові галузеві дослідження проводилися на цій території епізодично, а отримані результати розпорошені по різних наукових установах і відомствах, тому спроба комплексного аналізу і визначає її новизну.

Аналіз досліджень цієї проблеми. Згоранські озера вивчалися епізодично. Дослідження носять несистемний, обмежений характер. Лише у 60-х рр. ХХ ст. в рамках наукової програми «ТЕЛІМА» проводилися ґрунтово-геоботанічні дослідження. Болотні формації, типи торфовищ, рослинність описано в роботах Є. Брадїс, Г. Бачуріної, Т. Андрієнко, О. Прядко, А. Кузьмичова [4; 8]. Коротку характеристику озер знаходимо в «Географічній енциклопедії України» [5] та працях Л. Ільїна [3], а також невеликі замітки та повідомлення в періодичній пресі. Довідкова інформація про ландшафтний заказник «Згоранські озера» розміщена в спеціальному виданні «Природно-заповідний фонд Волинської області» [7, с. 30], історико-культурні особливості краю представлені в «Атласі історії та культури Волинської області» [1]. Загалом у наукових виданнях основна увага приділяється сусідній території – Шацькому природному національному парку, а Згоранський ландшафт перебуває в тіні наукового інтересу сучасників.

Мета статті – аналіз сучасного стану компонентів Згоранського ландшафту, умов і можливостей раціонального рекреаційного використання.

Основні завдання:

- охарактеризувати чинники формування сучасного Згоранського ландшафту;
- виявити складники рекреаційної привабливості;
- проаналізувати розвиток природних та антропогенних процесів, зональні особливості їх прояву;
- визначити види та напрями оптимізації природокористування.

В процесі роботи використано комплекс польових, аналітичних, математичних, картографічних методів дослідження. Інформаційною основою є фондові матеріали відомчих і науково-дослідних

організацій, дані спостережень метеостанцій (МС) с. Світязя та м. Ковеля, результати власних польових досліджень.

Виклад основного матеріалу й обґрунтування отриманих результатів дослідження. Ландшафт Згоранського поозер'я виділяється на заході фізико-географічної області Волинського Полісся Верхньоприп'ятського ландшафтного району. Згоранські озера – невід'ємна частина природи Волинського Полісся. Вони характеризуються своєрідним географічним положенням – у межах вододілу між басейном р. Західний Буг і р. Прип'ять. Детальне вивчення топографічних карт, он-лайн GPS-аналіз поверхні дає підстави стверджувати, що ландшафт Згоранського поозер'я належить до областей внутрішнього стоку. Міграції вод між озерними улоговинами не описані. З наукових джерел відомо, що генезис Згоранських озер є досить складним і маловивченим. Разом із тим озера Оріхове, Хмільне та Лісне правильної округлої форми, як для старих заростаючих озер – досить глибокі та з чистою прозорою водою. Конфігурація улоговин озер є зовнішнім проявом їх карстового генезису.

Як «Поліські очі» ми бачимо озера з добре вираженими берегами на космічних знімках території (фото 1–3).

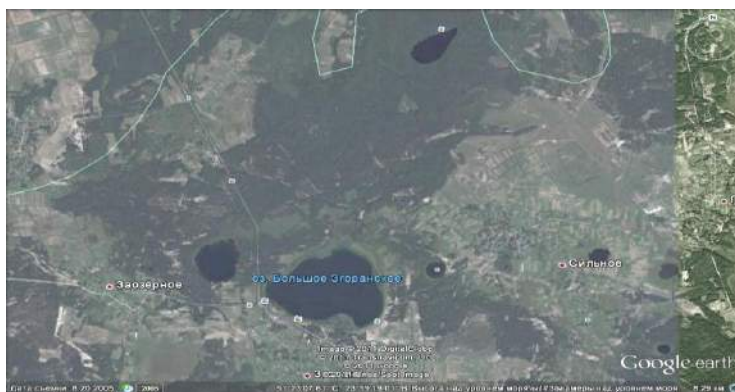


Фото 1. Космознімок Згоранського поозер'я [10]

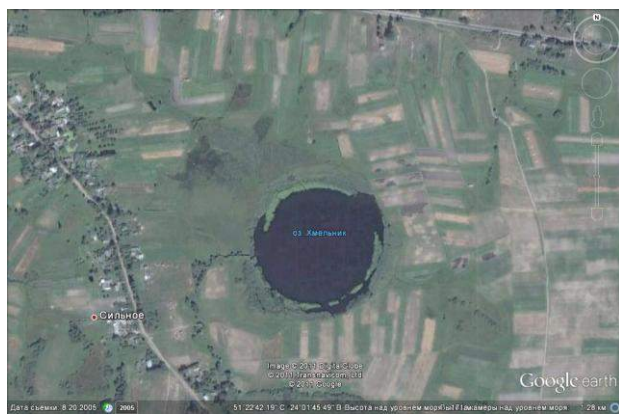


Фото 2. Озеро Хмільник [10]



Фото 3. Озеро Оріхове [10]

Вирішення питання генезису Згоранських озер є неможливим без урахування геолого-структурних особливостей території протягом тривалої історії геологічного розвитку. За даними геологічної розвідки, в районі спостереження кристалічний фундамент знаходиться на глибині 1500 м із ухилом у бік р. Західний Буг, де занурюється на глибину 2000 м [2]. Характерним для району Згоранських озер є їх розташування практично на межі двох геоструктур – Волино-Подільської плити та Галицької геосинклінали, що і визначає регіональний похил території в західному напрямку. В період активізації палеовулканізму територія дослідження інтенсивно прогиналася [8]. У сучасному геологічному розрізі відклади верхньої крейди, в яких сформувалися улоговини Згоранських озер, нашарувалися на утвореннях кембрію. Найактивніша структурна перебудова території відбулась у неогені. У процесі неотектонічних рухів здійснюється інверсія сучасного рельєфу щодо крейдового й поверхні фундаменту, а також підсилюється роль північно-східних розломів. Протягом усіх геологічних періодів міграція підземних вод проходила в субмеридіональному спрямуванні. Зоною

циркуляції стали інтервали глибин покрівлі писальної крейди від 10 до 15–20 м [4]. Міграція води здійснюється у тріщинуватому шарі крейди потужністю 50–70 м. Власне, у цьому інтервалі глибин у неогеновий час розпочався карстовий процес, який триває до сьогодні. Води тріщинуватої писальної крейди, перебуваючи в зоні розвантаження, набули напірного характеру, що зберігається і сьогодні.

Сучасна поверхня ландшафту характеризується домінуванням низовин і горбистих рівнин. Залишки четвертинного зледеніння представлені різнозернистими кварцовими пісками, моренними відкладами з галькою, які утворюють на сучасній поверхні піщані горби, окремі підняття з максимальними висотами до 214 м над рівнем моря [2].

Отже, регіональні геолого-структурні особливості ландшафту Згоранських озер, гідрогеологічні умови зони активного водообміну, а також неотектонічні рухи є основними чинниками розвитку карстового процесу в масиві писальної крейди. Стійкий гідрологічний режим, спричинений живленням артезіанськими водами, також стверджує припущення, що Згоранські озера за генезисом є карстовими.

В сучасному ландшафті поверхневі води представлені групою озер і р. Нережа, яка впадає у Велике Згоранське озеро (табл. 1).

Таблиця 1

Морфометричні характеристики озер Згоранської групи*

№ з/п	Назва озера	Висота над рівнем моря, м	Площа, га	Глибина, м
1	Велике Згоранське	168	148,5	20,0
2	Мале Згоранське	172	28,5	5,0
3	Оріхове	171	6,9	3,0
4	Хмільник	173	6,1	2,0
5	Лісне	173	6,5	2,1

* Складено за даними власних досліджень та опублікованими відомостями [7].

В Згоранських карстових озерах, які мають порівняно малі площі водозбору, надходження мінеральних сполук є незначним. Поповнення донних відкладів мінеральною частиною пов'язане з атмосферно-болотним живленням.

Велике Згоранське озеро найбільше за площею, знаходиться на північ від с. Згорани. Довжина – 1,5 км, пересічна ширина – 1 км, площа – 1,485 км², пересічна глибина – 10 м, максимальна – 20 м, улоговина овальної форми [7]. Береги низовинні, піщані, подекуди заболочені. Живиться підземними водами й атмосферними опадами. Дно піщане, вкрите шаром сапропелю (запаси якого складають 1511,2 т) [3].

Мале Згоранське озеро знаходиться за 2 км на пн. зх. від с. Згорани. Улоговина овальної форми. Береги низькі, поросли мішаним лісом, північні та західні – заболочені. Також живиться атмосферними та підземними водами [4, с. 8]. Дно піщане, вкрите сапропелем, шар якого подекуди досягає 6,8 м.

Озера Оріхове, Хмільник і Лісне сформувалися на межиріччі, складеному водно-льодовиковими пісками з близьким заляганням крейдово-мергельних порід, тому сучасні береги озер представлені луками, які є низовинними і зарослі очеретом звичайним, осокою, кугою озерною, водоперицею звичайною, рдесником. Берегова смуга озер припіднята в північно-східному напрямку, тому північно-східні береги часто піщані, відкриті. Найбільш заліснені береги озера Лісне.

Кліматичні умови території сприятливі для розвитку туризму та рекреації. Річний прихід сонячної радіації становить 4004 МДж/м². Найбільша тривалість сонячного саява (268 год) і кількість сонячних днів (54 % від максимально можливого) припадає на червень. Упродовж року пануючим є західний переніс повітряних мас, що пом'якшує морози взимку та спеку влітку. Середня швидкість вітру змінюється від 3,4 м/с (влітку) до 4,5 м/с (взимку), що сприяє формуванню комфортних умов для відпочинку.

Термічний режим досліджуваної території безпосередньо визначає тривалість періоду оздоровлення. Найтепліший місяць – липень, середня місячна температура повітря змінюється в межах від + 17 °С до + 21,6 °С. Середня місячна температура повітря вище +17 °С спостерігається впродовж всього літа (з червня по серпень). Найпрохолодніше в січні–лютому, найнижче середнє значення температури повітря в лютому становить –6,9 °С, в січні середня багаторічна температура повітря дещо вища – –5,5 °С. Абсолютний максимум температури повітря може підніматися до + 10, + 14 °С узимку, а влітку – до +36,8 °С (серпень 1998 р.). На основі проведеного аналізу даних метеоспосте-

режень за період 1947–2011 рр., відмічаємо, що починаючи з 1998 р. спостерігається стійке зростання середньорічної та середньомісячної температури повітря теплого періоду та збільшення річної суми опадів. Така тенденція яскраво виражена й упродовж останніх трьох років (табл. 2).

Таблиця 2

Середні значення температури повітря та сума опадів*

Метео-станція	Середня річна температура повітря, °С		Річна сума опадів, мм	
	багаторічне значення	за період 2009–2011 рр.	багаторічне значення	за період 2009–2011 рр.
Світязь	+7,5	+8,4	536	678
Ковель	+7,6	+8,4	589	653

* Складено за матеріалами Волинського обласного центру з гідрометеорології.

Найбільш посушливий час – на початку теплого періоду зі стрімким зростанням температури повітря й у серпні. Початок теплого періоду над територією Згоранського ландшафту є посушливим, а найбільша кількість днів із опадами спостерігається в липні. Впродовж усього теплого періоду року (з квітня по жовтень) співвідношення тепла та вологи залишається оптимальним, близьким до 1, що позитивно впливає на розвиток усіх зональних фізико-географічних процесів [6]. Тому головними чинниками формування своєрідності ландшафту є мережа озерних улоговин і ґрунтовий покрив, що сформувався в умовах високого залягання ґрунтових вод та мозаїчності поверхні. Переважають дерново-підзолисті ґрунти, які характеризуються піщаним і супіщаним складом та високою водопроникливістю; торф'яні, що утворились у пониженнях і на міжозерних рівнинах в умовах надмірного зволоження; лучні та дерново-глейові, які вкриті багатою лучною рослинністю. Ґрунтовий покрив цього району вивчений мало, проте польові дослідження, проведені впродовж теплого періоду 2011 р. (ґрунтові розрізи та прикопки), свідчать, що для Згоранського ландшафту характерне плямисте поширення лучних дерново-карбонатних ґрунтів, які приурочені до близького залягання крейди з надзвичайно багатим трав'яним покривом. Часто це староорні землі з добре вираженим культурним процесом ґрунтоутворення та потужним гумусовим горизонтом (до 50–60 см). У структурі земельних угідь 49 % займають ліси, 40 % – сільськогосподарські землі, 5 % – болота, 4 % – поверхневі води, 1 % – під забудовою, дорогами, 1 % – кар'єри. В структурі сільськогосподарських угідь переважає рілля – 39 %. 32 % займають сіножаті, 28,59 % – пасовища, 0,5 % – багаторічні насадження. Для потреб рекреації та туризму доцільно збільшити площі земель у структурі сільськогосподарських угідь, які можна відвести під багаторічні насадження. Значна зайнятість земель у сільськогосподарському виробництві є позитивним чинником для розвитку зеленого сільського туризму.

Строкатість ґрунтового покриву на невеликій території визначає природне біорізноманіття. Видовий склад вищих рослин добре вивчений та описаний у працях багатьох учених (Шафер, 1930; Мацко, 1937; Панек, 1939; Брадїс, 1957, 1962; Заверуха, 1958–1985; Андрієнко, 1975–1989; Ященко, 1985–1995). Переважаючим типом лісорослинних умов на цій території є бори, сосново-лишайникові, сосново-чорнично-зеленомохові, сосново-сфагнові асоціації. Серед чагарникового ярусу виділяється калина, розмарелиста верба, крушина ламка, черемха. Поширені трав'яні болота. Едифікаторами цих угруповань є різні види осоки, очерет, рогіз. Серед боліт у межах Згоранського ландшафту домінують осокові, місцями трапляються сфагнові й очеретові. Окремі ділянки осокових боліт трансформувались у мезотрофні болота, що заростають сосняком, а з боку озер – очеретом. Серед мезотрофних боліт трапляється журавлина звичайна (*Oxycoccus palustris Pers.*), росичка круглолиста (*Drosera rotundifolia L.*), росичка англійська (*Drosera anglica Huds.*), занесені до Червоної книги України.

Основу рослинного покриву озерних екосистем утворює водна та прибережно-водна рослинність. Водна рослинність озер відзначається ценотичною різноманітністю. Серед занурених у воду рослин поширеними є угруповання водяний горіх (*Trapa natans*), пухирник малий (*Utricularia minor L.*), пухирник звичайний (*Utricularia vulgaris L.*). Невеликими фрагментами трапляються латаття сніжнобіле (*Nymphaea candida J.et C. Presl*) та глечики жовті (*Nuphar luteum*). Повітряно-водні угруповання представлені найчастіше ценозами очерету звичайного (*Phragmites-australis*), рогозу широколистого (*Typha latifolia L.*) та вузьколистого (*Typha angustifolia L.*).

В наземних екосистемах велике значення мають наземні молюски, в прибережних чагарникових заростях доволі поширені слимаки виноградний і жовтий. Надзвичайно різноманітний світ комах. Прилеглисть озерних екосистем до лісових, лучних і болотних створює сприятливі умови для

мешкання різноманітної фауни хребетних тварин (301 вид круглоротих, риб, земневодних, плазунів, птахів, ссавців). Найбільш багата орнітофауна. На водоймах, заплавах луках поширена курочка водяна, перевізник, чайка, крижень, чирок звичайний, пліски біла та жовта, крячка чорна, норіць великий, лелеки білий і чорний, чаплі руда та сіра, сова болотна та інші. Гніздяться надзвичайно рідкісні деркач (*Crex crex*), журавель сірий (*Grus grus*), очеретянка прудка (*Acrocephalus paludicola*), поширена видра (*Lutra lutra*). Серед ссавців поширені комахоїдні, рукокрилі, хижі, зайцеподібні, гризуни, парнокопитні. Трапляються ссавці водойм і заплавах луків: кутора водяна, видра річкова, ондатра, норка європейська, бобр річковий, водяна полівка.

Отже, органічний світ надзвичайно багатий і своєрідний. Серед рослин є рідкісні та лікарські: шейхцерія болотна, осоки Давелла і затінкова, вовчі ягоди пахучі, водяний горіх плавучий, вурія ельбська, лілія лісова, півники угорські, плаун-баранець, плющ звичайний. Зазвичай усі території з поширенням вищезгаданих видів рослин перебувають під охороною – в межах заказника. Все це сприяє організації та проведенню наукових і пізнавальних екскурсій, лекторіїв під відкритим небом, а також цікавих пішохідних туристичних походів з метою розвитку утилітарної рекреації («тихого полювання»).

З 1998 р. озера Згоранської групи входять до складу державного ландшафтного заказника «Згоранські озера», який підпорядкований Міністерству лісового господарства. Проте екологічних проблем вистачає: забруднення прибережної смуги побутовими відходами, води транспортними засобами, замуленість, наступ прибережної рослинності. Щоб розв'язати їх мало лише бажання, потрібна підтримка адмінресурсу. Мальовнича природа могла б привабити велику кількість відпочиваючих, туристів при організації належного сервісу.

Висновки та перспективи подальших досліджень. Встановлено, що морфологічні та генетичні особливості території Згоранського поозер'я, напрям і види природокористування зумовлюють високу рекреаційну привабливість досліджуваної території. Природні процеси домінують над антропогенними, що визначається високим показником лісистості, наявністю озерних улоговин і лучних природних угруповань, відсутністю міських та промислових ландшафтів. Типовим для району дослідження є розвиток традиційних видів природокористування: землеробство, садівництво, тваринництво, заготівля ягід і грибів, полювання та рибалка. Кліматичні умови та біорізноманіття ландшафту впродовж року сприятливі для розвитку сезонно орієнтованих видів рекреації та туризму.

Загалом ландшафт досліджуваної території змінюється в умовах прояву глобальних процесів, але при цьому залишається типовим західнополіським із низкою регіональних проблем, які можуть бути вирішені лише з урахуванням стану компонентів ландшафту та їх взаємодії, тому важливим залишається складання повного кадастру ландшафту Згоранського поозер'я.

Джерела та література

1. Атлас історії і культури Волинської області / відп. ред Ф. В. Зузук. – Луцьк : Волин. нац. ун-т ім. Лесі Українки, 2008. – 112 с.
2. Євротериторія Буг: Волинська область / за ред. Б. М. Клімчука, П. В. Луцишина, В. Й. Лажніна. – Луцьк : Ред.-вид. відд. Волин. нац. ун-ту ім. Лесі Українки, 1997. – 488 с.
3. Ільїн Л. В. Озера Волині : лімно-географічна характеристика / Л. В. Ільїн, Я. О. Мольчак. – Луцьк : Надтир'я, 2000. – 140 с.
4. Маринич О. М. Українське Полісся : фізико-географічний нарис / О. М. Маринич. – К. : Рад. шк., 1962. – 162 с.
5. Географічна енциклопедія України. В 3 т. – Т. 2 / редкол. : О. М. Маринич (відповід. ред.) [та ін.]. – К. : Укр. рад. енцикл. ім. М. П. Бажана, 1989. – С. 318.
6. Клімат Шацького національного парку / Я. О. Мольчак, Б. П. Клімчук, Ф. Т. Тарасюк, Н. А. Тарасюк. – Луцьк : РВВ «Вежа» Волин. держ. ун-ту ім. Лесі Українки, 1995. – 146 с.
7. Природно-заповідний фонд Волинської області / упор. : М. Химин, В. Тутейко, О. Грицай [та ін.]. – Луцьк : Ініціал, 1999. – 48 с.
8. Природа Волинської області / за ред. К. І. Геренчука. – Львів : Вища шк., 1975. – 147 с.
9. Цвид Н. В. Антропогенна трансформація геосистем Шацького національного природного парку / Н. В. Цвид, Н. А. Тарасюк. – Луцьк : Волин. нац. ун-т ім. Лесі Українки, 2011. – 204 с.
10. Google earth [Електронний ресурс]. – Режим доступу : www.google.com.ua

Тарасюк Ніна, Судыма Вячеслав, Нычая Александра. Рекреационная привлекательность Згоранского поозерья. Обобщен краеведческий и научный материал географической изученности Згоранского поозерья – привлекательного рекреационного уголка Украины, расположенного в пределах Западного Полесья.

Ретроспективний аналіз теоретических і методических аспектов прежнего совокупного опыта дает все основания считать, что региональные ландшафтные исследования имеют важное практическое значение для организации и проведения рекреационно-туристических видов деятельности в пределах данного региона. Обработанный фондовый материал Волинского областного центра по гидрометеорологии, результаты полевых исследований, составлена характеристика компонентов Згоранского ландшафта, определены его функциональные особенности, выделены рекреационные виды природопользования и географических исследований территории в будущем.

Ключевые слова: ландшафт, компоненты ландшафта, разнообразие ландшафтов, культурный ландшафт, биоразнообразие, трансформация среды, рекреация и туризм.

Tarasiuk Nina, Sudyma Vyacheslav, Nichaia Alexandra. Recreational Attractiveness of Zghorany's Lake's. The regional and scientific material of the geographical study of Zghorany's Lakes was generalized. The geographical research area lies within the West Polissya, traditionally an attractive recreational corner of Ukraine. The retrospective analysis of the theoretical and methodological aspects of previous experience gives possibility to authors to make such consequences that landscape's research have important practical implications for the organization and conduct of tourism and recreation activities within the region. Materials of Volyn Regional Center of Hydrometeorology and the results of field studies were analyzed, the characteristic of the components of Zghorany's landscape was defined. Types of recreational nature were selected, the prospects of geographical research area were outlined.

Key words: landscape, landscape components, landscape diversity, cultural landscape, biodiversity, transformation of environment, recreation and tourism.

Стаття надійшла до редколегії
06.03.2013 р.

УДК 911:338.48(477.8)

**Михайло Мельничук,
Сергій Уєвич,
Тарас Безмертнюк**

Стратегія розвитку туризму та рекреації в Північно-Західному регіоні України

Розглянуто стратегію розвитку туризму та рекреації в Північно-Західному економічному районі України, зокрема в Рівненській і Волинській областях. Розкрито сутність, принципи, завдання та концепції сталого розвитку туризму та рекреації. Окреслено пріоритети державної регіональної політики. Проаналізовано обласні програми з розвитку туризму та рекреації до 2015 р. Виявлено проблеми сталого розвитку туристично-рекреаційної галузі в Північно-Західному економічному районі. Подано пропозиції щодо перспективного використання рекреаційних ресурсів Волинської та Рівненської областей. Визначено найцікавіші туристично-рекреаційні об'єкти регіону, що потребують першочергового розвитку та капіталовкладень. Для забезпечення збалансованого розвитку туризму та рекреації у Північно-Західному економічному районі України запропоновано низку заходів.

Ключові слова: рекреація, туризм, Північно-Західний економічний район, сталий розвиток туризму та рекреації, чинники сталого розвитку туризму та рекреації, проблеми сталого розвитку.

Постановка наукової проблеми та її значення. Сучасний стан розвитку туристично-рекреаційної сфери продовжує переживати перехідний період. Але поступальний процес відродження та розбудови України, активізація соціальної політики переконливо свідчать, що ці труднощі є тимчасовими. Позитивні зміни валових показників розвитку туризму та рекреації за період незалежності України обумовлені об'єктивними чинниками трансформації соціально-економічної системи та ринковими реформами, відкриттям кордонів, зміною акцентів у структурі економіки на користь сфери послуг, а також комплексом цілеспрямованих заходів організаційно-управлінського й економічного характеру в галузі.

Проте, незважаючи на оптимістичні зрушення, позитивний вплив туризму та рекреації на стан національної економіки й окремих регіонів є недостатнім. Наявний в Україні туристично-рекреаційний потенціал використовується не повною мірою, а якісні характеристики змін і більш глибокий