

ПРИВАТНИЙ ВИЩИЙ НАВЧАЛЬНИЙ ЗАКЛАД
«ЛЬВІВСЬКИЙ УНІВЕРСИТЕТ БІЗНЕСУ ТА ПРАВА»

ГРИЦЮК НАТАЛІЯ ОЛЕКСАНДРІВНА

УДК 334.7:336.221:32

**ФОРМУВАННЯ СТРАТЕГІЇ РОЗВИТКУ ПІДПРИЄМСТВ ХІМІЧНОЇ
ПРОМИСЛОВОСТІ НА ЗАСАДАХ ЇХ ПОДАТКОВОЇ ПОЛІТИКИ**

Спеціальність 08.00.04 – економіка та управління підприємствами
(за видами економічної діяльності)

АВТОРЕФЕРАТ
дисертації на здобуття наукового ступеня
кандидата економічних наук

Львів – 2015

Дисертацією є рукопис.

Робота виконана у Східноєвропейському національному університеті імені Лесі Українки Міністерства освіти та науки України.

Науковий керівник: доктор економічних наук, професор
Ліпич Любов Григорівна,
Східноєвропейський національний університет
імені Лесі Українки МОН України,
декан інституту економіки і менеджменту.

Офіційні опоненти: доктор економічних наук, професор
Данилюк Микола Олексійович,
Івано-Франківський національний технічний
університет нафти і газу МОН України,
завідувач кафедри економіки підприємства;

кандидат економічних наук, професор
Загородній Анатолій Григорович,
Національний університет «Львівська
політехніка» МОН України, завідувач кафедри
обліку та аналізу.

Захист відбудеться 06 листопада 2015 р. о 11.00 годині на засіданні спеціалізованої вченої ради К 35.140.01 у Приватному вищому навчальному закладі «Львівський університет бізнесу та права» за адресою: 79021, м. Львів, вул. Кульпарківська, 99, ауд. 221.

З дисертацією можна ознайомитися у бібліотеці Приватного вищого навчального закладу «Львівський університет бізнесу та права» за адресою: 79021, м. Львів, вул. Кульпарківська, 99.

Автореферат розісланий 05 жовтня 2015 р.

Учений секретар
спеціалізованої вченої ради,
кандидат економічних наук, доцент

Ю.В. Пинда

ЗАГАЛЬНА ХАРАКТЕРИСТИКА РОБОТИ

Актуальність теми. Для забезпечення тривалого функціонування в ринкових умовах важливе значення має пошук ефективних шляхів формування стратегій розвитку підприємства для отримання конкурентних переваг. Сьогодні важливим завданням системи управління є прийняття обґрунтованих, своєчасних та результативних управлінських рішень, прогнозування діяльності ринку та підприємства, визначення стратегічних напрямів його розвитку.

Вирішення цієї проблеми тісно пов'язане з податковою політикою підприємства, яка є ваговою складовою цього процесу. Важливим є окреслення взаємозв'язків податкової політики та її впливу на формування стратегій розвитку підприємства.

Концепція формування стратегії розвитку підприємства ґрунтується на фундаментальних працях таких учених, як І. Ансофф, А. Чандлер, К. Ендюс, М. Портер, Г. Мінцберг, Б. Хендерсон, С. Шоффлер, Д. Миллер та інших. Серед вітчизняних науковців, які займалися дослідженням цієї сфери діяльності слід зазначити праці А. І. Бутенка, В. І. Гринчуцького, М. О. Данилюка, Л. Г. Ліпич, О. Б. Моргулець, О. М. Сумець, З. Є. Шершньової та ін.. У працях вище названих авторів висвітлюються методологічні підходи до розробки системи дослідження ринку, цінової та товарної політики, формування стратегій та прогнозування. Податковий вплив на діяльність підприємства розглядався вітчизняними вченими через податкове навантаження у наукових працях І. В. Алексєєва, Н. В. Афанасєвої, В. Г. Бикової, І. О. Бланка, А. Б. Гончарука, Ф. В. Горбоноса, Т. О. Дуліка, А. Г. Загороднього, Т. А. Козенкової, Й. М. Петровича, А. М. Поддєрьогіна, Є. К. Пирожака, К. О. Машевської, Л. А. Янковської та ін..

Незважаючи на вагомий внесок вчених, існує певне коло питань, що потребують подальшого дослідження. Актуальною і водночас недостатньо дослідженою є проблема впливу податкової політики на стратегію розвитку підприємства. Чинна парадигма реалізації податкової політики на підприємстві розглядає її результативність у фінансовому аспекті в короткотерміновому періоді, зводячи проблеми оподаткування до пошуку методів їх оптимізації та мінімізації з урахуванням ймовірних ризиків.

Досягнення очікуваної результативності податкової політики підприємства в довгостроковому періоді вимагає прийнятих відповідних рішень, переосмислення окремих положень теорії та удосконалення засобів і методів їх застосування. На основі зазначеного виникає необхідність у теоретико-методологічному та прикладному розробленні стратегії розвитку підприємства на засадах його податкової політики, що зумовило вибір теми дослідження.

Зв'язок роботи з науковими програмами, планами, темами. Тема дисертації відповідає науковому напрямку кафедри економіки та безпеки підприємства Східноєвропейського національного університету імені Лесі Українки «Економічний та соціальний розвиток України в XXI столітті».

Дисертаційна робота є складовою науково-дослідної держбюджетної теми «Моніторинг стану інноваційного розвитку суб'єктів господарювання та визначення пріоритетів інвестиційно-інноваційної політики в умовах обмежених фінансових ресурсів» (номер державної реєстрації 0111U002145). Особистий внесок автора полягає у розробленні методичних рекомендацій щодо виокремлення та оцінки складових податкової політики підприємства.

Мета і завдання дослідження. Метою дослідження є розробка теоретичних положень, методологічних підходів та практичних рекомендацій щодо формування стратегії розвитку підприємств хімічної промисловості на засадах їх податкової політики.

Досягнення поставленої мети зумовило необхідність вирішення таких завдань:

- уточнити сутність поняття «стратегія розвитку підприємства»;
- розкрити зміст, мету та завдання податкової політики підприємства;
- доповнити принципи формування податкової політики підприємства;
- розвинути класифікаційні ознаки податкової політики підприємства;
- розвинути інструментарій ідентифікації податкової політики підприємства;
- сформувати методичні рекомендації з аналізу передумов формування стратегії розвитку на засадах податкової політики підприємства;
- сформувати матрицю вибору стратегії розвитку підприємства на засадах його податкової політики;
- запропонувати заходи підвищення податкової культури і податкової дисципліни на підприємстві та послідовність їхньої реалізації.

Об'єктом дослідження є процес формування стратегії розвитку підприємств хімічної промисловості на засадах їх податкової політики.

Предмет дослідження – теоретико-методичні засади формування стратегії розвитку підприємств хімічної промисловості на засадах їх податкової політики.

Методи дослідження. Теоретичною основою дослідження стали фундаментальні положення економічної теорії, наукові праці вітчизняних і зарубіжних учених-економістів з проблем стратегічного планування на засадах податкової політики підприємства.

Для досягнення мети і вирішення поставлених завдань використані такі загальнонаукові і спеціальні методи досліджень: теоретичного узагальнення і порівняння (підрозділи 1.1.); методи системно-структурного аналізу (підрозділи 1.1. та 1.2); статистичного і порівняльного аналізу (підрозділ 2.1., 2.2.); методи опитування та експертних оцінок (підрозділ 3.1.); прогнозування та графічний метод (підрозділ 3.2. та 3.3.).

Інформаційною базою дослідження є нормативно-правові та законодавчі акти з оподаткування суб'єктів підприємницької діяльності, офіційні статистичні матеріали Державної служби статистики України, первинна звітність підприємств хімічної промисловості, результати власних досліджень.

Наукова новизна одержаних результатів полягає в комплексному обґрунтуванні теоретичних основ, методичних підходів та практичних рекомендацій щодо формування стратегії розвитку підприємств хімічної промисловості на засадах їх податкової політики. Основними результатами дисертаційної роботи, що характеризують її новизну, є те що

уперше:

- сформовано матрицю вибору стратегії розвитку підприємства на засадах його податкової політики, яка враховує складові розвитку потенціалу підприємства та тенденції ринку споживання товарів хімічної промисловості;

удосконалено:

– методичні рекомендації з аналізування передумов формування стратегії розвитку, що, на відміну від чинних, враховують вплив податкової політики на ефективність діяльності підприємства шляхом її ідентифікації;

– інструментарій ідентифікації податкової політики, який дозволить визначити та оцінити об'єктивну частку податків у новоствореній продукції підприємства;
набули подальшого розвитку:

– дефініція «стратегія розвитку підприємства», яка, на противагу чинним, передбачає орієнтацію на внутрішні норми податкової культури та дисципліни підприємства, що дозволяє досягнути якісно нового стану підприємства;

– поняття «податкова політика підприємства», яка, на противагу чинним, передбачає прийняття відповідальних рішень у сфері сплати податків на основі сформованих внутрішніх норм податкової культури підприємства, де уточнено мету та завдання податкової політики, які спрямовані на узгодження інтересів між суб'єктами господарювання та органами державної влади;

– принципи формування податкової політики підприємства, які доповнено наступними: єдності, де кожне рішення в межах податкової політики впливає на інші; прозорості, де податкова політика повинна формуватися чітко, відкрито і об'єктивно; відповідальності, де прийняття рішень на підприємстві супроводжується розумінням суті і суспільної необхідності існування інституту «податку»;

– класифікацію податкової політики доповнено ознакою «ставлення до сплати податків», згідно якої податкову політику підприємства поділено на зважену та агресивну. Зважена податкова політика поділяється на «без використання податкових пільг», що характеризується усвідомленням необхідності податкової системи, її суспільною обумовленістю, та «з використанням податкових пільг», що передбачає використання пільг законодавства з метою збільшення інвестиційних можливостей підприємства. Агресивна податкова політика ставить за мету підвищення прибутковості та переваг для окремого підприємства, вона поділяється на підвиди: «без прямого порушення законодавства» та «з прямим порушенням законодавства»;

– заходи підвищення податкової культури та податкової дисципліни на підприємстві, що, на противагу існуючим, передбачають розробку положення про податкову політику та розділів щодо формування податкової культури і податкової дисципліни на підприємстві.

Практичне значення одержаних результатів полягає в можливості використання теоретичних та практичних рекомендацій, викладених у дисертаційній роботі, побудові ефективних стратегічних пріоритетів розвитку для підприємств хімічної промисловості. Зокрема, автором удосконалено принципи податкової політики, методичні рекомендації з аналізування впливу податкової політики на розвиток підприємства, матрицю формування стратегії розвитку на засадах податкової політики. Пропозиції автора щодо цих питань впроваджені в діяльність в ПАТ СП «Теріхем-Луцьк» (довідка № 104 від 11.03.2015 р.), ПАТ «Луцькпластмас» (довідка № 57 від 10.03.2015 р.).

Матеріали дисертаційної роботи використовуються у навчальному процесі Східноєвропейського національного університету імені Лесі Українки, зокрема, при викладанні дисциплін «Податковий менеджмент виробничих підприємств», «Стратегія підприємства», «Корпоративна культура», «Підприємство і бізнес культура»,

«Стратегічне планування та управління», «Управління розвитком» (довідка № 03-29/03/2098 від 26.06.15 р.).

Особистий внесок здобувача. Дисертаційна робота є самостійною науковою працею. Усі наукові результати, висновки і рекомендації, що виносяться на захист, отримані автором особисто. З наукових праць опублікованих у співавторстві в дисертації використано лише ті ідеї та положення, які є результатом особистої роботи здобувача.

Апробація результатів дослідження. Основні положення, результати і висновки, сформульовані в дисертації, доповідались та отримали підтримку на міжнародних науково-практичних конференціях: «Перспективи розвитку економіки України» (м. Луцьк, 29–30 травня 2013 р, 29–30 травня 2014 р.); «Стратегічні питання світової науки» (м. Перемишль, 7–15 лютого 2014 р.) «Регіональна економіка та проблеми муніципального розвитку» (м. Київ, 7–8 лютого 2014 р.); «Економічний розвиток держави та регіонів в умовах трансформаційних змін» (м. Дніпропетровськ, 26–27 вересня 2014 р.); «Проблеми економіки та менеджменту: оцінка та перспективи вирішення» (м. Львів, 26–27 вересня 2014 р.); «Актуальні проблеми та перспективи розвитку економіки України» (м. Луцьк, 19 листопада 2014 р.); «Перспективи розвитку економіки України» (м. Луцьк, 25–26 травня 2015 р.). Всеукраїнських науково-практичних конференціях: «Актуальні проблеми і перспективи розвитку економіки України» (м. Луцьк, 17–18 листопада 2011 р. та 14–15 листопада 2012 р.), «Облік, аналіз і контроль в системі управління підприємницькими структурами» (м. Львів, 25 березня 2013 р.).

Публікації. За матеріалами дисертаційної роботи опублікована 21 наукова праця загальним обсягом 6,9 умовних друкованих аркушів, у тому числі 8 статей – у фахових наукових виданнях України та 1 стаття у зарубіжному науковому виданні.

Структура та обсяг дисертації. Результати дисертаційної роботи викладені на 215 сторінках комп'ютерного тексту, з яких основна частина займає 165 сторінок. Робота складається зі вступу, трьох розділів, висновків, додатків та списку використаних джерел. Вона містить 26 таблиць, 35 рисунків та 24 додатки. Список використаних джерел налічує 194 найменування, що викладені на 21 сторінках.

ОСНОВНИЙ ЗМІСТ ДИСЕРТАЦІЙНОЇ РОБОТИ

У **Вступі** обґрунтовано актуальність теми дослідження, окреслено мету та завдання, сформульовано об'єкт, предмет, методи дослідження, відображено наукову новизну, практичне значення отриманих результатів і наведено дані щодо апробації результатів дослідження.

У **першому розділі «Теоретичні та прикладні підходи до формування стратегії розвитку підприємства на засадах його податкової політики»** досліджено сутність стратегії розвитку підприємства, розглянуто еволюцію підходів до її формування, чинники впливу, ідентифіковано сутність, визначено принципи та доповнено класифікаційні ознаки податкової політики підприємства, окреслено її вплив на формування стратегії його розвитку.

Перебуваючи в мінливому середовищі та піддаючись впливу численних ринкових чинників, виникає потреба в формуванні ефективної стратегії розвитку підприємства. В економічній літературі існує значна кількість трактувань цієї категорії, що підкреслює

відсутність єдиного загальновизнаного підходу. Водночас, наукове обґрунтування сутності даного визначення є необхідною передумовою рекомендацій щодо підвищення ефективності розвитку підприємства.

На підставі аналізу наукових досліджень та власних розробок з означеної проблеми запропоновано визначити «стратегію розвитку підприємства» як довгостроковий план діяльності, розроблений на основі можливостей, що базуються на внутрішніх нормах податкової культури та дисципліни, урахуванні умов зовнішнього середовища для досягнення визначених цілей якісно нового стану підприємства. Запропоноване формулювання, на відміну від існуючих, передбачає розробку внутрішніх норм податкової культури та дисципліни, моделей поведінки, що дозволяють постійно розвиватися.

Сутність податкової політики визначено як діяльність, що пов'язана з прийняттям відповідальних рішень у сфері сплати податків та інструмент досягнення стратегічних цілей підприємства. Мета податкової політики – забезпечення узгодження інтересів суб'єктів господарювання та органів державної влади. Завдання – досягнення цілей розвитку підприємства та забезпечення виконання нормативних актів чинного законодавства. Інструментами податкової політики є законодавчі акти, державний примус, свідомість, внутрішні норми податкової культури, правила поведінки тощо.

Залежно від відношення до інституту податку податкову політику підприємства запропоновано класифікувати на зважену та агресивну. Зважена поділяється на два підвиди: з використанням та без використання податкових пільг, характеризується усвідомленням та розумінням податкової системи, її необхідності та суспільної обумовленості, визнанням того факту, що підприємство функціонує не ізольовано, а є елементом національної економіки, тому отримує вигоди і несе відповідальність за результати своєї діяльності. Податкова політика з використанням податкових пільг дозволяє зменшити податкове навантаження на підприємство, а вивільнені кошти використовувати як джерело інвестицій.

Агресивна податкова політика поділяється на підвиди: «без прямого порушення законодавства» та «з прямим порушенням законодавства». Вона на перше місце ставить швидкий ріст прибутку, часто піддаючи ризикам господарську діяльність підприємства. Для неї характерним є пошук вузьких місць у законодавстві. Наслідок такої політики – приховування деяких господарських операцій, невідповідність фактичних надходжень плановим, додаткові витрати при виявленні цих невідповідностей.

Податкова політика вітчизняних підприємств, як правило, є агресивною і межує з тіньовою економікою і, як результат, супроводжується надмірними витратами на виявлення та усунення цих явищ.

Принципи податкової політики доповнені наступними: прозорості, відповідальності та єдності. Принцип прозорості – податкова політика повинна формуватися чесно, відкрито і об'єктивно; відповідальності – прийняття рішень на підприємстві супроводжується розумінням суті та суспільної необхідності існування інституту «податку», єдності – означає, що кожне окреме рішення в межах податкової політики впливає на інші.

Місце податкової політики у концепції формування стратегії розвитку підприємства представлено на рис. 1.

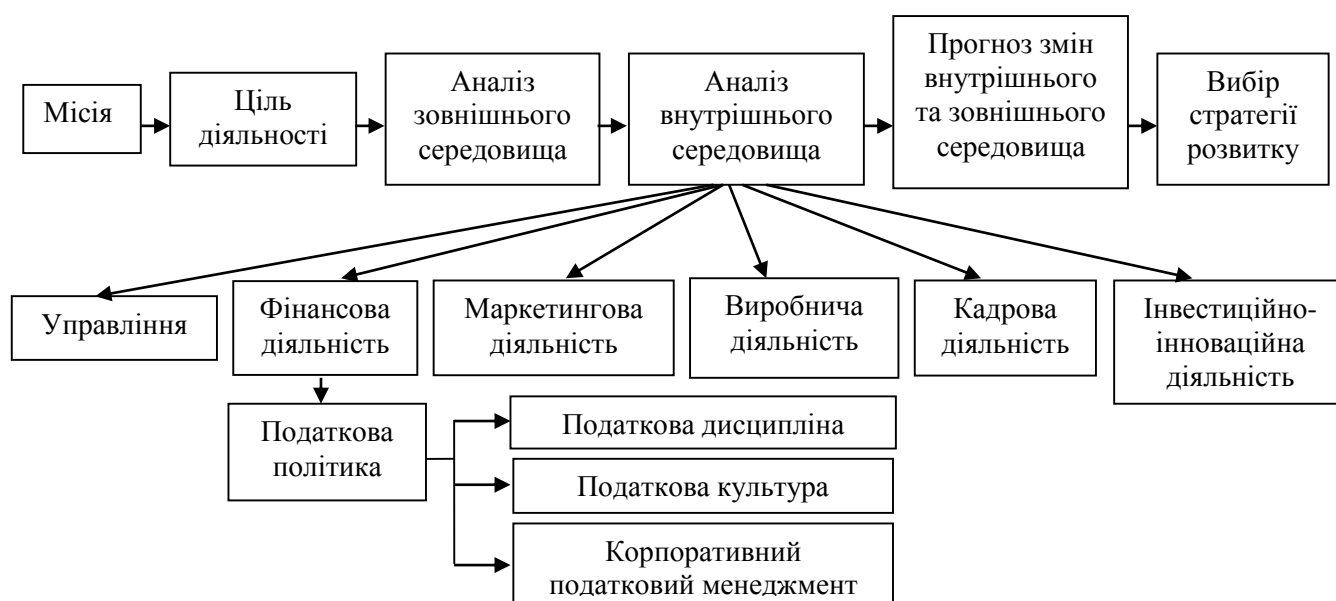


Рис. 1. Концепція стратегії розвитку підприємства на засадах податкової політики*

*Джерело: доповнено автором

Основну роль серед складових внутрішнього середовища відіграє податкова політика, яка формує цінності, норми, правила та обумовлює організацію управління, маркетингову, виробничу, фінансову діяльність підприємства, зобов'язує персонал підприємства знати та використовувати її норми, визначає напрямки наукових досліджень та розробок. Складовими податкової політики є податкова культура, податкова дисципліна та корпоративний податковий менеджмент. Оскільки податкова політика визначається підприємством самостійно та впливає на стратегію розвитку підприємства, необхідно проаналізувати умови її формування.

У другому розділі «Аналіз умов формування та стану податкової політики підприємств хімічної промисловості» запропоновано інструментарій ідентифікації податкової політики підприємства та методичні рекомендації з аналізування стратегії розвитку на засадах його податкової політики, проаналізовано сучасний стан і тенденції розвитку підприємств хімічної промисловості, проведено аналіз внутрішнього середовища та здійснено ідентифікацію податкової політики підприємства.

Не зважаючи на те, що виробництво хімічних речовин і хімічної продукції на початку 2014 року знизилось, що пов'язано, насамперед, з політичною кризою та військовим конфліктом на Сході, його обсяги складають майже 10% усієї промисловості України. Слід зауважити, що частка продукції галузі, яка експортується зростає на 7,5%, зокрема, експорт фармацевтичних продуктів – на 13%. Це свідчить про актуальність формування стратегії розвитку підприємств хімічної промисловості.

Аналізування стратегії розвитку підприємства та (або) її складових на засадах їх податкової політики запропоновано здійснювати у такій послідовності:

1. Ідентифікація критеріїв оцінки за видами діяльності підприємства.
2. Визначення рейтингу підприємства за критеріями певного виду діяльності, з акцентом на податкову політику.
3. Оцінка вагомості впливу досліджуваного критерію на потенціал підприємства.

4. Розрахунок потенціалу розвитку внутрішнього середовища підприємства.

5. Формування стратегії розвитку підприємства.

Серед чинників внутрішнього середовища підприємства, обґрунтована необхідність оцінки податкової політики. Методика її ідентифікації подана на рис. 2.

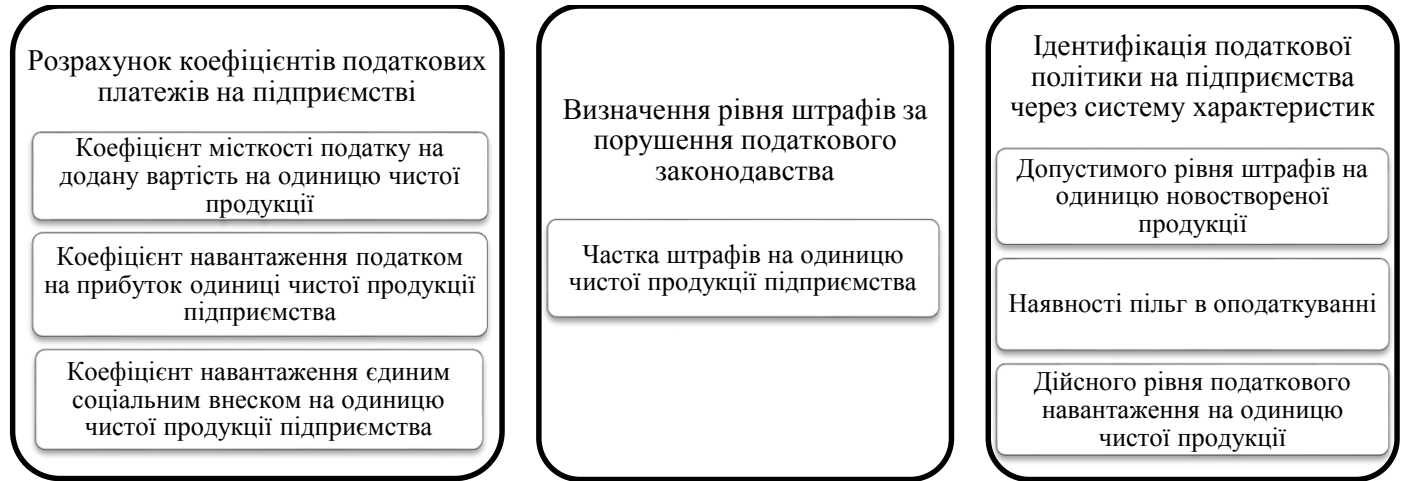


Рис. 2. Методика ідентифікації податкової політики підприємства*

*Джерело: розроблено автором

Розрахунок коефіцієнтів сплати податкових платежів підприємством здійснюється на основі показників, які найбільш точно відображають вплив податків на діяльності підприємства. До цих показників віднесені ПДВ, податок на прибуток та єдиний соціальний внесок, якому притаманні спільні риси з податками (обов'язковість, односторонність та регулярність сплати, законодавча регламентованість, грошова форма).

Для приведення податкових платежів до форми, можливої для порівняння, запропоновано обрахувати питому вагу кожного з них у чистій продукції підприємства (табл. 1.).

Таблиця 1.

Методика розрахунку коефіцієнтів податкових платежів у чистій продукції підприємства*

Показник	Формула	Умовні позначення	Характеристика
1	2	3	4
Коефіцієнт місткості податку на додану вартість на одиницю чистої продукції ($KП_{ПДВ}$)	$KП_{ПДВ} = \frac{ПДВ_n}{ЧПП}$ (1)	ПДВ _n - сума сплаченого ПДВ за розрахунковий період ЧПП – обсяг виробленої чистої продукції підприємства за розрахунковий період.	Показник характеризує частку податку на додану вартість у чистій продукції підприємства
Коефіцієнт навантаження податку на прибуток одиниці чистої продукції підприємства ($KП_{ПП}$)	$KП_{ПП} = \frac{ПП_n}{ЧПП}$ (2)	ПП _n - сума сплаченого податку на прибуток підприємства за розрахунковий період	Показник характеризує частку податку на прибуток у чистій продукції підприємства

Продовження таблиці 1.

1	2	3	4
Коефіцієнт навантаження єдиного соціального внеску на одиницю чистої продукції підприємства ($KП_{\text{ЄСВ}}$)	$KП_{\text{ЄСВ}} = \frac{\text{ЄСВ}_n}{\text{ЧПП}}$ (3)	ЄСВ _n - сума сплаченого єдиного соціального внеску за розрахунковий період	Показник характеризує частку ЄСВ у чистій продукції підприємства

*Джерело: розроблено автором

Ідентифікація податкової політики здійснюється у 3 етапи:

- розрахунок допустимого рівня штрафів на одиницю новоствореної продукції;
- аналіз наявних пільг при оподаткуванні;
- визначення рівня податкового навантаження на одиницю чистої продукції (табл. 2)

Таблиця 2.

Методика ідентифікації податкової політики*

Зважена податкова політика		Агресивна податкова політика	
Без використання податкових пільг	З використанням податкових пільг	Без прямого порушення законодавства	З порушенням законодавства
$\begin{cases} K_{\text{шт}} < 0,005 \\ KП_{\text{ПП}} + KП_{\text{ЄСВ}} \geq 0,18 \\ KП_{\text{ПДВ}} \neq 0 \end{cases}$	$\begin{cases} KП_{\text{ПДВ}} = 0 \\ KП_{\text{ПП}} + KП_{\text{ЄСВ}} \geq 0,18 \\ K_{\text{шт}} < 0,005 \end{cases}$ <p>або</p> <p>$KП_{\text{ПП}} + KП_{\text{ЄСВ}} < 0,18$, якщо підприємство перебуває на спеціальному режимі оподаткування чи використовує інші пільги</p>	$0,005 > K_{\text{шт}} > 0,05$ <p>або</p> $0,13 < KП_{\text{ПП}} + KП_{\text{ЄСВ}} < 0,18^*$	$K_{\text{шт}} \geq 0,05$ <p>або</p> $KП_{\text{ПП}} + KП_{\text{ЄСВ}} < 0,13$

*Джерело: розроблено автором

Якщо $KП_{\text{ПП}} + KП_{\text{ЄСВ}} \geq 0,18$ – підприємство використовує зважену податкову політику без використання податкових пільг, величина $K_{\text{шт}} < 0,005$ свідчить про незначний обсяг штрафів на підприємстві.

У випадку коли $KП_{\text{ПДВ}} = 0$ підприємство використовує зважену податкову політику з використанням податкових пільг, $KП_{\text{ПП}} + KП_{\text{ЄСВ}}$ – може бути нижчою 0,18, якщо підприємство перебуває на спеціальному режимі оподаткування чи використовує інші пільги. Разом з тим коефіцієнт штрафів на одиницю чистої продукції не може перевищувати 0,005. Тобто суб'єкт підприємницької діяльності користується правом на відшкодування ПДВ або група товарів, що реалізує підприємство підлягає пільговій ставці нарахування ПДВ.

Якщо штрафи за порушення законодавства великі $K_{\text{шт}} > 0,05$ або якщо $KП_{\text{ПП}} + KП_{\text{ЄСВ}} < 0,18$, то підприємство використовує агресивну податкову політику.

Для агресивної податкової політики з прямим порушенням законодавства характерна значна частка штрафів $K_{\text{шт}} \geq 0,05$ та (або) низький рівень податкових платежів на одиницю чистої продукції $KП_{\text{ПП}} + KП_{\text{ЄСВ}} < 0,13$.

Граничне значення суми коефіцієнтів навантаження податку на прибуток одиниці чистої продукції підприємства та навантаження єдиного соціального внеску на одиницю чистої продукції підприємства 0,13 та 0,18 характерне для податкової політики підприємства у 2014-2015 роках (таблиця 2), у 2013-2014 значення даних величин

становило 0,14 та 0,19, у 2012 – 0,16 та 0,21, у 2011 – 0,18 та 0,23, до 2011 – 0,2 та 0,25 відповідно. Це пов'язано із поступовою зміною ставки податку на прибуток підприємств.

У таблиці 3 ідентифіковано податкову політику, яку використовували досліджувані підприємства хімічної промисловості у 2011-2014 роках.

Таблиця 3.

Податкова політика досліджуваних підприємств хімічної промисловості*

Зважена податкова політика		Агресивна податкова політика	
Без використання податкових пільг	З використанням податкових пільг	Без прямого порушення законодавства	З порушенням законодавства
Група 1	Група 2	Група 3	Група 4
1. ПАТ «Спільне українсько-словацьке підприємство «Теріхем-Луцьк»	1. ПАТ «Київський вітамінний завод» 2. ПАТ «Рівнеазот»	1. ПАТ "Дубенський завод гумово-технічних виробів" 2. ПАТ Українсько-Російське спільне підприємство «Лакма» 3. ПАТ Здолбунівський завод пластмасових виробів «Іскра» 4. ПАТ «Луцькпластмас» 5. ПАТ «Західна промислова група» 6. ПАТ «Спектр»	1. Кам'янець-подільське ПАТ «Гіпсовик» 2. ПАТ «Завод побутової та промислової хімії» 3. ПАТ «Дергачівська райагрохімія»

*Джерело: сформовано автором

Аналіз досліджуваних підприємств показав прямо пропорційну залежність між потенціалом підприємства та його податковою політикою. Так, підприємства, що використовували агресивну податкову політику мають слабкий або достатній потенціал, а підприємства, що використовували зважену податкову політику – високий або потужний потенціал для розвитку (рис. 3.).

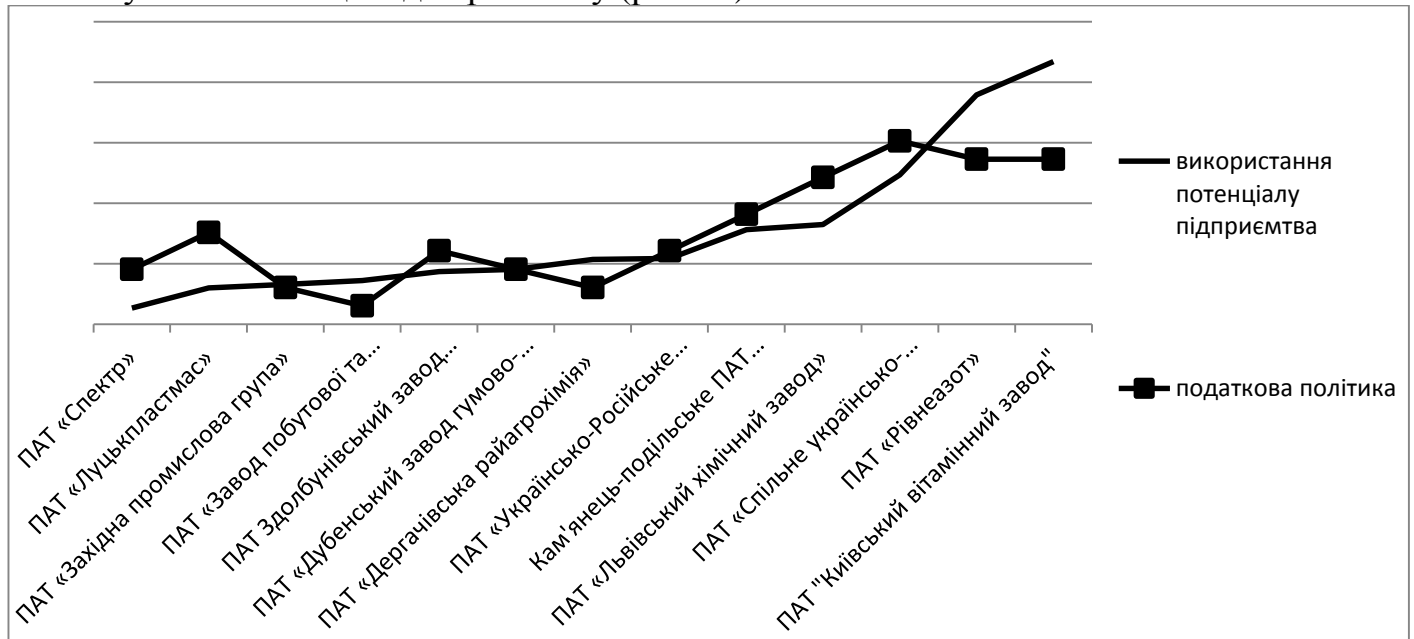


Рис. 3. Взаємозалежність між податковою політикою підприємства та його потенціалом розвитку*.

*Джерело: сформовано автором

Важливим етапом при формуванні стратегії підприємства є проведення аналізу внутрішнього середовища суб'єкта господарювання. Аналіз потенціалу розвитку

підприємств хімічної промисловості показав незбалансованість між його видами діяльності у 10 підприємствах із 13 досліджуваних та недостатній рівень податкової культури та податкової дисципліни, як складових податкової політики підприємства.

У розділі 3 «Удосконалення стратегії розвитку підприємства на засадах його податкової політики» сформовано матрицю вибору стратегії розвитку підприємства на засадах його податкової політики, спрогнозовано обсяги споживання продукції для підприємствами хімічної промисловості, досліджено зміни внутрішнього та зовнішнього середовища, обґрунтовано пріоритет вибору податкової політики та розроблено заходи покращення податкової культури і дисципліни, послідовність їх реалізації на підприємстві.

Формування матриці вибору стратегії розвитку підприємства на засадах його податкової політики містить такі етапи:

1. Прогнозування обсягів споживання продукції підприємств хімічної промисловості.

2. Визначення потенціалу підприємства на основі аналізу внутрішнього середовища підприємства.

3. Вибір стратегії розвитку підприємства на засадах його податкової політики.

4. Запровадження заходів з підвищення податкової культури та дисципліни підприємства.

Прогнозування обсягів споживання продукції підприємств хімічної промисловості розраховано за допомогою методів середньої плинної, середнього коефіцієнту росту та абсолютного приросту споживання. Його результати представлені у табл. 4.

Таблиця 4.

Прогнозні значення споживання продукції підприємствами хімічної промисловості у 2015-2017 роках (тис. т.)*

Підгалузь	2015			Середнє значення
	Метод середньої плинної	Середній коефіцієнт росту	Середній абсолютний приріст	
Основна хімія	53510	56811,4	55220,9	55181
Будівельна хімія	3218	3301,6	3271,75	3264
Побутова хімія	7170	7115,8	7006,1	7097
Хімічна фармацевтика	19873	20422,1	19812,95	20036
Виробництво гумових виробів	2971	2920,6	2919,7	2937
Виробництво пластмаси та поліетиленової плівки	25472	25827,7	25095	25465
Всього	112214	116261,1	113326,4	113934

*Джерело: узагальнено автором

Оцінювання адекватності значень критеріїв внутрішнього середовища підприємства передбачає аналіз розрахованих показників. При цьому значення не можуть перевищувати середнє, більше, ніж на 15%. Дане обмеження забезпечує більш точну оцінку потенціалу підприємства, оскільки односторонність діяльності підприємства не забезпечує його гармонійного розвитку.

Потенціал підприємства визначаємо за формулою:

$$P = \frac{1}{2} \sin \alpha \times \sum_{i=1}^n I_n \cdot I_{n+1} \quad (5)$$

де I_n – значення критерію оцінки внутрішнього середовища підприємства в межах адекватного значення, що характеризує: I_1 – ефективність управління підприємством, I_2 – фінансову діяльність, I_3 – маркетингову діяльність, I_4 – виробничу діяльність, I_5 – кадрову діяльність, I_6 – наукову діяльність.

Можна виокремити такі види потенціалу підприємства:

Потужний потенціал мають підприємства з високим рівнем технологій, прогресивним устаткуванням, високою часткою національного ринку та реалізацією продукції на міжнародному ринку, наявними інтелектуальними ресурсами, інвестиційними проектами, патентами, фінансово незалежні, з чіткою стратегією розвитку. Їх потенціал становить більше 50% від еталону. Серед досліджуваних підприємств до таких відноситься ПАТ «Київський вітамінний завод».

Високий потенціал характерний для підприємств зі значною часткою ринку, фінансово стабільних, інвестиційно спроможних, з високим рівнем нових технологій та устаткуванням, стратегічним управлінням. До цієї групи відноситься ПАТ «Рівнеазот», ПАТ Спільне українсько-словацьке підприємство «Геріхем-Луцьк».

Достатній потенціал характерний для підприємств із сталою часткою ринку та достатніми виробничими потужностями. Проте, вони потребують оновлення та додаткового фінансування інвестиційної діяльності, удосконалення стратегічного планування. Це ПАТ «Львівський хімічний завод», Кам'янець-подільське ПАТ «Гіпсовик», ПАТ «Українсько-Російське спільне підприємство «Лакма», ПАТ «Завод побутової та промислової хімії», ПАТ «Дергачівська райагрохімія».

Слабкий потенціал мають підприємства з незначною часткою національного ринку, застарілими технологіями, нестачею фінансових ресурсів, недостатньою конкурентоспроможністю продукції, відсутністю бачення подальшого розвитку підприємства. До таких підприємств належать: ПАТ Здолбунівський завод пластмасових виробів «Іскра», ПАТ «Луцькпластмас», ПАТ «Західна промислова група», ПАТ «Дубенський завод гумово-технічних виробів», ПАТ «Спектр».

Обґрунтовано, що вибір стратегії розвитку підприємства здійснюється з урахуванням потенціалу та його податкової політики. (рис.6.) Підприємства з агресивною податковою політикою функціонують в короткостроковому періоді, без стратегічного бачення подальшого розвитку в економічному середовищі. Агресивна податкова політика веде до підвищення тіньової економіки, поширення бюрократії, нестабільного податкового середовища та жорсткого адміністративного тиску. Вона не сумісна з поняттям розвинена ринкова економіка. Оскільки формування стратегії розвитку передбачає перехід від нижчого рівня до вищого, то підприємствам, що входили до групи 1 і 2 (табл. 3.) запропоновано використовувати зважену податкову політику без використання податкових пільг, а підприємствам групи 3 і 4 – зважену податкову політику з використанням податкових пільг. Матриця вибору стратегії розвитку підприємства на засадах його податкової політики представлена на рис. 4.

Підприємствам з потужним потенціалом доцільно формувати стратегію соціального іміджу. До цієї групи відноситься ПАТ «Київський вітамінний завод»,

оскільки підприємство має високий потенціал та ресурси, що дозволяють чітко виконувати законодавчі норми та нормативи, на основі податкової дисципліни та культури. Долучення підприємства до соціальних заходів забезпечить прихильність споживачів, а враховуючи специфіку підгалузі створить позитивний імідж та додатковий потік клієнтів.

ПАТ «Рівнеазот», ПАТ «Спільне українсько-словацьке підприємство «Теріхем-Луцьк» мають високий потенціал розвитку, тому їм доцільно використати стратегією підвищення ділової репутації, запровадити процедуру прийняття прозорих управлінських рішень з дотриманням податкової дисципліни та податкової культури. Вище означення дозволить підвищити імідж, ділову репутацію, а отже і ринкову вартість підприємства.

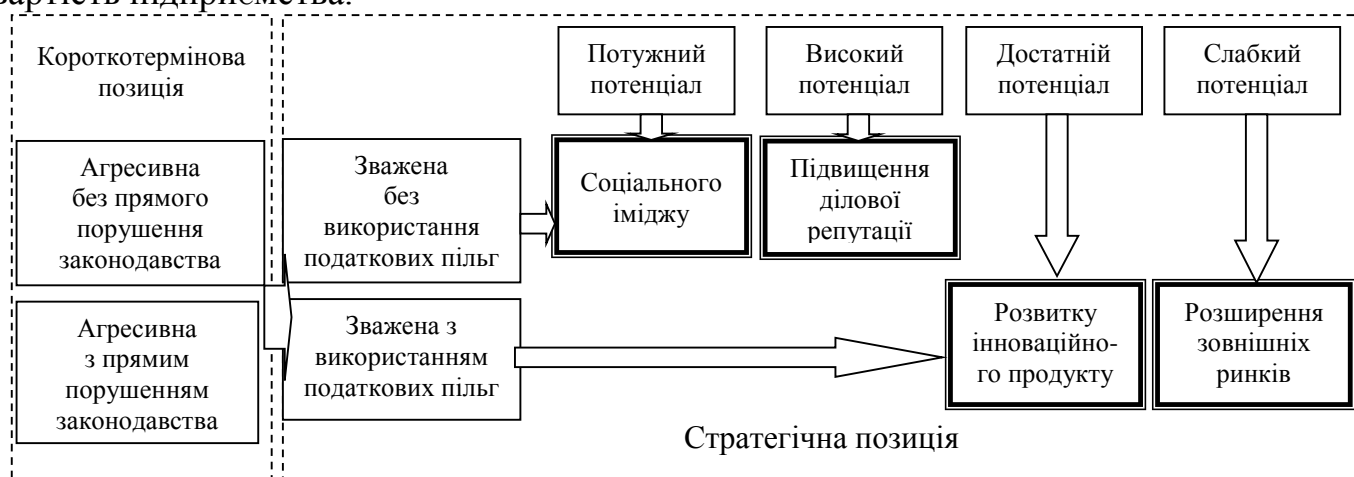


Рис. 4. Матриця вибору стратегії розвитку підприємства на засадах його податкової політики*

*Джерело: розроблено автором

ПАТ «Львівський хімічний завод», Кам'янець-подільське, ПАТ «Гіпсовик», ПАТ «Українсько-Російське спільне підприємство «Лакма», ПАТ «Завод побутової та промислової хімії», ПАТ «Дергачівська райагрохімія» мають достатній потенціал, тому для забезпечення розвитку їх діяльності доцільно формувати стратегія розвитку інноваційного продукту на основі зваженої податкової політики з використанням пільг за рахунок виробництва інноваційних продуктів та пошуку нових технологій для виробництва товарів на альтернативних джерелах енергії. Це забезпечить їх можливість використання пільг в оподаткуванні податку на прибуток та, як наслідок, додаткове джерело інвестиційних ресурсів, новий удосконалений товар, зацікавлених споживачів і збільшення обсягів збуту продукції.

ПАТ Здолбунівський завод пластмасових виробів «Іскра», ПАТ «Луцькпластмас», ПАТ «Західна промислова група», ПАТ «Дубенський завод гумово-технічних виробів», ПАТ «Спектр» при слабкому потенціалі рекомендуємо використовувати стратегію розширення зовнішніх ринків на основі зваженої податкової політики з використанням пільг в оподаткуванні податку на додану вартість. Це дозволить зменшити ринкову вартість продукції на зовнішньому ринку, а отже і збільшити його конкурентоспроможність та обсяги збуту.

Таким чином, доведено що ефективна стратегія розвитку підприємства базується на зваженій податковій політиці, в основі якої лежить податкова культура та податкова дисципліна.

Для успішної реалізації стратегії підприємства на засадах зваженої податкової політики розроблена послідовність підвищення податкової культури та податкової дисципліни, етапи впровадження якої представлено на рис. 5.

Реалізація зазначених заходів необхідна для зміни відношення керівників структурних підрозділів підприємства до податкової політики, а отже, і зміни ефективності управлінських рішень що приймаються на основі таких суджень. Це потребує роз'яснення сутності податкової політики, із зазначенням в установчих документах, чіткого дотримання правил, інструкцій та положень розроблених у сфері податкової політики, податкової культури та податкової дисципліни, як її складових.



Рис 5. Заходи підвищення податкової культури та податкової дисципліни на підприємстві та послідовність їхньої реалізації*

*Джерело: розроблено автором

Одержання економічного ефекту від реалізації стратегії розвитку на засадах податкової політики знаходиться в площині трансформації поточних витрат у капітальні інвестиції, розвиток підприємства, ринку технологій, зменшення часу на прийняття обґрунтованих управлінських рішень, прозорості фінансових потоків, фінансовій грамотності працівників та керівників підприємства, зменшенні прихованих витрат, підвищення іміджу підприємства, податкової культури та дисципліни, що неодмінно супроводжується збільшенням ринкової вартості підприємства.

ВИСНОВКИ

У дисертації наведене теоретичне узагальнення і нове вирішення наукового завдання щодо розробки стратегії розвитку підприємства на засадах його податкової політики. Проведене дослідження дало змогу зробити такі висновки:

1. З метою більш ґрунтовного розуміння поняття для цілей економічного планування сформульоване визначення дефініції «стратегія розвитку підприємства», яка, на противагу наявним, передбачає формування можливостей на основі внутрішніх норм податкової культури та дисципліни підприємства, що дозволяє досягнути якісно нового стану підприємства.

Запропоноване визначення, на відміну від наявних, ретельніше враховує умови формування стратегії розвитку і демонструє бачення стратегічних змін.

2. Під впливом розвитку економіки відбувається зміна концепції податкової політики підприємства на основі податкової культури, дисципліни, податкового менеджменту. З урахуванням цих змін податкову політику підприємства визначено як діяльність підприємства, пов'язану з прийняттям відповідальних рішень у сфері сплати податків та інструмент досягнення стратегічних цілей.

Уточнено сутність поняття, що супроводжуються зміною мети та завдань податкової політики підприємства, які спрямовані на оптимізацію сплати податків та узгодження інтересів суб'єктів господарювання з інтересами органів державної влади. Це забезпечить усвідомлення необхідності існування податкової системи її учасниками та забезпечить зменшення часу на прийняття управлінських рішень, прозорість фінансових потоків, підвищить фінансову грамотності працівників підприємства, зменшить приховані витрати, підвищить імідж, податкову культуру, дисципліну, закладе фундамент стабілізації податкової системи.

3. Доповнення економічної сутності податкової політики підприємства дозволило доповнити її принципами (єдності, прозорості та відповідальності), що дають змогу менеджерам підприємства краще розуміти природу податкової системи, її суспільну обумовленість та необхідність для національної економіки, забезпечують прозорість фінансових потоків, об'єктивність прийняття управлінських рішень.

4. Запропонована класифікація податкової політики передбачає її розподіл на зважену і агресивну та виділення лише однієї, прийнятної для ринкової економіки. Це дозволить вищому менеджменту підприємства приймати виважені рішення у сфері сплати податків з відповідними стратегічними наслідками для підприємства.

5. За допомогою інструментарію ідентифікації податкової політики обґрунтовано, що чинна методика аналізу податкового навантаження є недостатньо ефективною і не дозволяє об'єктивно оцінити її рівень. Розроблений інструментарій через розрахунок коефіцієнта податкових платежів дозволить керівникам підприємства отримувати більш достовірну інформацію про рівень податкової культури та дисципліни, враховуючи його при формуванні стратегії розвитку підприємства.

6. Необхідність забезпечення формування ефективної стратегії розвитку обумовила удосконалення методичних рекомендацій з аналізування її передумов. Запропонована методика розширює коло чинників, що визначають умови внутрішнього середовища підприємства та враховує стан податкової політики підприємства. Вона дозволяє менеджерам та економістам комплексно аналізувати передумови формування

стратегії розвитку підприємства.

7. Обґрунтована необхідність формування стратегії розвитку підприємства на засадах його податкової політики та запропонована матриця вибору стратегії дозволяє врахувати вплив податкової політики на стратегічні зміни діяльності підприємства. Наведені засади формування стратегії дозволяють керівникам підприємств хімічної промисловості приймати оптимальні рішення щодо стратегічних пріоритетів розвитку та враховувати можливість трансформувати поточні витрати у капітальні інвестиції, розвиток технологій, підвищення іміджу, податкової культури і дисципліни та, відповідно, ринкової вартості підприємства.

8. Пріоритетним напрямком формування стратегії розвитку підприємства на засадах його податкової політики є впровадження заходів підвищення податкової культури та податкової дисципліни на підприємстві, що передбачає розробку положення щодо податкової політики з розділами про податкову культуру та дисципліну. Це допоможе змінити ставлення працівників підприємства до податкової політики і змінити рішення, що приймаються на основі таких суджень.

СПИСОК ОПУБЛІКОВАНИХ ПРАЦЬ ЗА ТЕМОЮ ДИСЕРТАЦІЇ

Наукові праці, в яких опубліковані основні наукові результати дисертації

1. Грицюк Н. О. Методи податкового планування на підприємстві / Н. О. Грицюк // Вісник Хмельницького національного університету. – Хмельницький : РЖВ ХНУ, 2012. – С. 85–88.
2. Грицюк Н. О. Підходи до визначення поняття стратегія / Л. Г. Ліпич, Н. О. Грицюк // Інвестиції: практика та досвід. – Київ : ДСК центр, 2013. – С. 131-134.
3. Грицюк Н. О. Системи оподаткування в Україні та їх вплив на підприємство / Н. О. Грицюк // Наукові записки. Серія «Економіка»: збірник наукових праць. – Острог : Видавництво Національного університету «Острозька академія», 2013. – Вип. 21. – С. 220–224.
4. Грицюк Н. Стратегії підприємства і держави в податковій площині: точки дотику та конфлікт інтересів / Н. Грицюк // Black sea. Scientific journal of academic research. Economic, Management & Marketing and Engineering. – Tbilisi, Georgia, 2014. – С. 36–42.
5. Грицюк Н. О. Фактори впливу на податкову політику мікрорівня / Н.О. Грицюк// Вісник Волинського інституту економіки та менеджменту. – Луцьк: ВІЕМ, 2014. – С. 86-93.
6. Грицюк Н. О. Принципи і фактори, що впливають на формування податкової політики на підприємствах хімічної промисловості України / Н. О. Грицюк // Науковий вісник Херсонського державного університету. Серія «Економічні науки». Вип. 7. Ч. 2. – Херсон : Видавничий дім «Гельветика», 2014. – С. 165–168.
7. Грицюк Н. О. Сутність, підпорядкованість та взаємозв'язок стратегій / Н. О. Грицюк // Наукові записки Національного університету «Острозька академія». Серія «Економіка» : зб. наук. пр. / ред. кол. : І. Д. Пасічник, О. І. Дем'янчук. – Острог : Видавництво національного університету «Острозька академія», 2014. – Вип. 26. – С. 33–37.
8. Грицюк Н. О. Формування стратегії розвитку підприємства на засадах податкової політики в умовах нестабільності / Н. О. Грицюк // Науковий вісник Херсонського

державного університету. Серія «Економічні науки». Вип. 8. – Херсон : Видавничий дім «Гельветика», 2014. – С. 76–80.

9. Грицюк Н. О. Обґрунтування вибору податкової політики через трансакційні витрати / Н.О. Грицюк // Інноваційна економіка : науково-виробничий журнал. – Тернопіль: СМТ «ТАЙП», 2014. – С.110–115.

Опубліковані праці апробаційного характеру

1. Грицюк Н. Вплив податкового планування на стратегію промислових підприємств / Н. Грицюк // Актуальні проблеми і перспективи розвитку економіки України: матеріали науково-практичної конференції молодих науковців, аспірантів, здобувачів і студентів (17–18 листопада 2011 року) / відп. ред. Л. Г. Ліпич. – Луцьк : ПФ «Смарагд», 2011. – С.71–73.

2. Грицюк Н. Генезис податкової системи України / Н. Грицюк // Актуальні проблеми і перспективи розвитку економіки України: матеріали науково-практичної конференції молодих науковців, аспірантів, здобувачів і студентів (14–15 листопада 2012 року) / відп. ред. Л. Г. Ліпич. – Луцьк : Вежа-Друк, – С. 259–261.

1. Грицюк Н. О. Модель вибору системи оподаткування / Н. О. Грицюк // Актуальні питання розвитку економіки в умовах сучасної нестабільності : зб. матеріалів міжнародної науково-практичної конференції (м. Київ, 22–23 лютого 2013р.) : у 2-х частинах. – К. : ГО «Київський економічний науковий центр», 2013. – Ч.1. – С. 57–59.

2. Грицюк Н. О. Вибір системи оподаткування суб'єктами господарювання в Україні / Н.О. Грицюк // Облік, аналіз і контроль в системі управління підприємницькими структурами : тези доповідей третьої наукової конференції аспірантів, пошукачів та магістрів. – Львів : Видавництво Львівської політехніки, 2013. – С. 21–23.

3. Грицюк Н. О. Місце податків у фінансовій стратегії підприємства / Н. О. Грицюк // Перспективи розвитку економіки України: теорія, методологія, практика: матеріали XVIII Міжнародної науково-практичної конференції (29–30 травня) / відп. ред. Л. Г. Ліпич. – Луцьк : Вежа-Друк, 2013. – С. 75–77.

4. Грицюк Н. О. Податкова політика на макрорівні: сутність та функції / Н. О. Грицюк // Матеріали X Міжнародної науково-практичної конференції «Стратегічні питання світової науки – 2014». Вип. 5. Економічні науки. – Перемишль: «Наука і навчання», 2014. – С. 96–99.

5. Грицюк Н. О. Податкова політика на мікрорівні: сутність та види / Н. О. Грицюк // Регіональна економіка та проблеми муніципального розвитку : збірник матеріалів Міжнародної науково-практичної конференції (м. Київ, 7–8 лютого 2014 р.). У 2-х ч. – К. : ГО «Київський економічний науковий центр», 2014. – С. 44–47.

6. Грицюк Н. О. Основні засади формування податкової політики на підприємстві / Н. О. Грицюк // Економічні та соціальні інновації як фактор розвитку економіки : матеріали XIX Міжнародної науково-практичної конференції (29–30 травня 2014 року) / відп. ред. Л. Г. Ліпич. – Луцьк : Вежа-Друк, 2014. – С. 82–84.

7. Грицюк Н. О. Вплив податкової політики на стратегію та результати діяльності підприємств хімічної промисловості / Н.О. Грицюк // Економічний розвиток держави та регіонів в умовах трансформаційних змін : матеріали Міжнародної науково-практичної

конференції (м. Дніпропетровськ, 26–27 вересня 2014 р.) – Дніпропетровськ : НО «Перспектива», 2014. – С. 72–75.

8. Грицюк Н. О. Наслідки агресивної податкової політики / Н. О. Грицюк // Проблеми економіки та менеджменту: оцінка та перспективи вирішення : матеріали Міжнародної науково-практичної конференції (Львів, 26–27 вересня 2014 року) / ГО «Львівська економічна фундація», у 2-х частинах. – Л. : ЛЕФ, 2014. – Ч.1. – С. 98–101.

9. Грицюк Н. О. Підходи впливу податкової політики на стратегію підприємства / Н. О. Грицюк // Актуальні проблеми та перспективи розвитку економіки України : матеріали міжнародної науково-практичної конференції молодих науковців, аспірантів, здобувачів і студентів (19 листопада 2014 року) / відп. ред. Л. Г. Ліпич. – Луцьк : Вежа-Друк, 2014. – С. 61–63.

10. Грицюк Н. О. Сутність податкової політики підприємства / Н. О. Грицюк // Перспективи розвитку економіки України: теорія, методологія, практика : матеріали XX Міжнародної науково-практичної конференції. (25–26 травня 2015 року) / відп. ред. Л. Г. Ліпич. – Луцьк : Вежа-Друк, 2015. – С. 59–61.

Опубліковані публікації, які додатково відображають результати дисертації

1. Грицюк Н. О. Вплив взаємодії грошово-кредитної та фіскальної політики на макрорівні / Н.О. Грицюк // Студентський науковий вісник. Серія «Економічні та гуманітарні науки». Випуск 1. Частина 1. – Луцьк : РВВ ЛНТУ, 2009. – С. 229–231.

2. Грицюк Н. О. Дослідження банківського кредитування інноваційної діяльності у Волинській області / Н. О. Грицюк // Збірник матеріалів міжвузівської студентської конференції «Розвиток державного фінансового контролю і незалежного аудиту на сучасному етапі» (21 грудня 2010 року). – Ірпінь, 2010. – С. 44–46.

3. Грицюк Н. О. Зарубіжний досвід банківського кредитування інноваційної діяльності / Н. О. Грицюк // Фінансова система України. Збірник наукових праць. – Острог : Видавництво Національного університету «Острозька академія», 2010. – Випуск 15. – С. 298–303.

4. Грицюк Н. О. Інновації – шлях до виходу з економічної кризи / Н. О. Грицюк // Матеріали IV Міжнародної науково-практичної конференції аспірантів та студентів «Волинь очима молодих науковців: минуле, сучасне, майбутнє» (12–13 травня 2010 року) : у 2 т. Т.2 – Луцьк : ВНУ імені Лесі Українки, 2010. – С. 133–135.

5. Грицюк Н. О. Проблеми монетарної політики в контексті економічної кризи / Н. О. Грицюк // Збірник доповідей VII Міжнародного студентського форуму «Молодь Європи в соціально-економічних процесах XXI століття» / укл. к. філос. н., доц. С. Д. Бондарук. – Луцьк : ВІЕМ, 2009. – С. 153–154.

6. Грицюк Н. О. Стан та передумови інноваційного розвитку промисловості у Волинській області / Н. О. Грицюк // Актуальні проблеми і перспективи розвитку економіки України : матеріали Третьої науково-практичної конференції молодих науковців, аспірантів, здобувачів і студентів (17–18 листопада 2010 року) / відп. ред. Л. Г. Ліпич. – Луцьк : ВНУ, 2010. – С. 486–488.

7. Грицюк Н. О. Удосконалення інструментарію ліквідності банківської системи / Н.О. Грицюк // Актуальні проблеми і перспективи розвитку економіки України : матеріали Другої науково-практичної конференції молодих науковців, аспірантів,

здобувачів і студентів (19–20 листопада 2010 року) / відп. ред. Л. Г. Ліпич. – Луцьк : ВНУ ім. Лесі Українки, 2009. – С. 296–297.

8. Грицюк Н. О. Удосконалення інструментарію ліквідності банківської системи / Н.О. Грицюк // Розвиток фінансових відносин в умовах трансформаційних процесів: матеріали 2-го міжнародного симпозіуму (10 грудня 2009 року). – Х. : ХІФ УДУФМТ, 2009. – С. 374–375.

9. Грицюк Н. О. Формування та механізм стратегії розвитку підприємств на засадах податкової політики / Н.О. Грицюк // Економічний часопис Східноєвропейського національного університету імені Лесі Українки : журнал / уклад. Л. Г. Ліпич, М. Б. Кулинич. – Луцьк : Вежа-Друк, 2015. - №3. – С. 12-19.

АНОТАЦІЯ

Грицюк Н.О. Формування стратегії розвитку підприємств хімічної промисловості на засадах їх податкової політики. – На правах рукопису.

Дисертація на здобуття наукового ступеня кандидата економічних наук за спеціальністю 08.00.04 – економіка та управління підприємствами (за видами економічної діяльності). – Приватний вищий навчальний заклад «Львівський університет бізнесу та права», Львів, 2015.

Дисертаційну роботу присвячено розв'язанню проблеми розроблення теоретичних положень та прикладних рекомендацій щодо формування стратегії розвитку підприємств хімічної промисловості на засадах їх податкової політики.

Викладені наукові основи формування стратегії розвитку та податкової політики підприємства, виявлений їх взаємозв'язок та проблеми формування у сучасних умовах, визначені основні тенденції їх розвитку для підприємств хімічної промисловості.

У роботі надані пропозиції щодо аналізу та ідентифікації податкової політики підприємства як інструменту, що впливає на передумови формування його потенціалу.

Змодельований процес формування стратегії розвитку на основі використання характеристик внутрішнього потенціалу підприємства, тенденцій розвитку зовнішнього середовища та доповнений аналізом впливу податкової політики на прийняття стратегічних рішень. Процес прийняття стратегічних рішень описано для окремих підприємствах хімічної промисловості та продемонстровано можливості підвищення їх ефективності. Розроблені заходи щодо підвищення податкової культури та податкової дисципліни на цих підприємствах.

Ключові слова: стратегія підприємства, стратегія розвитку, податкова політика, формування стратегії, податкове навантаження, податкові пільги, хімічна промисловість.

АНОТАЦІЯ

Грицюк Н.А. Формирование стратегии развития предприятий химической промышленности на основе их налоговой политики. – На правах рукописи.

Диссертация на соискание ученой степени кандидата экономических наук по специальности 08.00.04 - экономика и управление предприятиями (по видам экономической деятельности). – Частное высшее учебное заведение «Львовский университет бизнеса и права», Львов, 2015.

Диссертационная работа посвящена решению проблемы разработки

теоретических положений и прикладных рекомендаций по формированию стратегии развития предприятий химической промышленности на основе налоговой политики.

Исследована сущность стратегии развития предприятия; рассмотрена эволюция подходов к ее формированию, факторы влияния; уточнены сущность, определены принципы и дополнена классификация налоговой политики предприятия, определены ее влияние на формирование стратегии развития предприятия.

Предложено толковать «стратегию развития предприятия» как долгосрочный план деятельности, разработанный на основе возможностей, с учетом условий внешней среды, основанный на внутренних нормах налоговой культуры и дисциплины с целью достижения определенных целей качественно нового состояния предприятия.

Сущность налоговой политики определены как деятельность, связанная с принятием ответственных решений в сфере уплаты налогов и инструмент достижения стратегических целей предприятия. Цель налоговой политики - обеспечение согласования интересов субъектов хозяйствования и органов государственной власти. Задача - достижение целей развития предприятия и обеспечения выполнения нормативных актов действующего законодательства. Средствами налоговой политики являются законодательные акты, государственное принуждение, сознание, внутренние нормы культуры и правила поведения.

В зависимости от отношения к институту налога налоговую политику предложено классифицировать на взвешенную и агрессивную. Взвешенная делится на два подвида: «с использованием» и «без использования» налоговых льгот. Агрессивная налоговая политика делится на подвиды: «без прямого нарушения законодательства» и «с прямым нарушением законодательства».

Предложены методические рекомендации по анализу стратегии развития предприятия на основе налоговой политики предприятия, проанализировано современное состояние и тенденции развития предприятий химической промышленности, проведен анализ внутренней среды предприятий, предложен алгоритм и проведена идентификация налоговой политики предприятия.

Предложено вести расчет коэффициентов уплаты налоговых платежей предприятием на основе показателей наиболее точно отражающих влияние налогов на деятельность предприятия и являются пригодными для расчета на каждом конкретном предприятии. В целевую группу таких налоговых платежей отнесены НДС, налог на прибыль и единый социальный взнос. Для приведения налоговых платежей в форму, возможную для сравнения, предложено рассчитать долю каждого платежа в чистой продукции предприятия. Поскольку чистая продукция формируется из фонда оплаты труда и прибыли, то фактически формирует базу для налогообложения предприятия.

Комплексная оценка внутренней среды предприятия показала дисбаланс между его направлениями для 10 предприятий с 13 испытуемых.

Разработана модель выбора стратегии развития предприятия на основе налоговой политики. Также проведены прогнозы объемов производства продукции для предприятий химической промышленности методом многомерного анализа, обоснованно приоритет выбора налоговой политики. Предложена модель определения потенциала предприятия.

Обосновано, что выбор стратегии развития предприятия осуществляется с учетом потенциала. Предприятия с мощным и сильным потенциалом формируют стратегию

развития на основе взвешенной налоговой политики без использования налоговых льгот, поскольку это крупные предприятия с достаточным количеством ресурсов, клиентской базой высоким имиджем. Предприятия с достаточным и слабым потенциалом формируют стратегию развития на основе взвешенной налоговой политики по использованию налоговых льгот, поскольку у них недостаточно ресурсов и им необходима поддержка извне.

Для успешной реализации стратегии предприятия на основе взвешенной налоговой политики разработана последовательность шагов повышения налоговой культуры и дисциплины основанной на использовании методов и инструментов воздействия на структурные элементы предприятия.

Приведенные принципы формирования стратегии позволят руководителям предприятий химической промышленности принять оптимальное решение и использовать возможности для получения стратегических преимуществ.

Ключевые слова: Стратегия предприятия, стратегия развития, налоговая политика, формирование стратегии, налоговая нагрузка, налоговые льготы, химическая промышленность.

SUMMARY

N.A. Grytsiuk Development strategy for chemical industry based on tax policy enterprises. – On the rights of manuscript.

Dissertation in order to obtain Ph Doctor Degree of Economic Sciences with a specialty 08.00.04 - Economics and Enterprises Management (by economic activity). - Private higher education institution "Lviv University of Business and Law", Lviv, 2015.

The dissertation is devoted to solving problems of developing theoretical propositions and recommendations for application development strategy chemical industry based on tax policy.

The above scientific basis strategy development and tax policy of the enterprises; discovered their relationship and problems of formation in modern conditions; the main trends of development for the chemical industry.

The dissertation submissions for the analysis and identification of enterprise tax policy as an instrument affecting the conditions of formation of its potential.

Simulated the process of strategy development on the basis of the characteristics of the internal capacity of enterprises, development trends of the environment and complemented by an analysis of the impact of tax policy on strategic decision making. The process of making strategic decisions has described for individual chemical industry and demonstrates opportunities to increase their efficiency. Developed measures to improve the tax culture and tax discipline on these enterprises.

Key words: business strategy, strategy development, tax policy, strategy formation, tax burden, tax incentives, chemicals.
